



Rapport annuel sur la sécurité routière en Ontario 2018

Rapport annuel sur la sécurité routière en Ontario 2018

Le présent document est accessible en ligne à l'adresse suivante : ontario.ca/rasro.

Pour obtenir des renseignements sur les moyens de réduire les risques de collision, rendez-vous au Centre Test au Volant de votre localité ou consultez le site Web du ministère des Transports à l'adresse ontario.ca/transports.

Le Guide officiel de l'automobiliste du ministère des Transports est accessible en ligne. La version imprimée du guide est également en vente dans les Centres Test au Volant, en ligne pour les publications du gouvernement de l'Ontario (publications.gov.on.ca/fr/) ou dans les magasins de détail près de vous.

Pour plus d'informations sur les données contenues dans cette publication, veuillez communiquer avec le **Bureau de la recherche et de l'évaluation** au 416-235-3585

Produit par :

Bureau de la recherche et de l'évaluation
Direction de l'élaboration des programmes de sécurité
Ministère des Transports
87, av. Sir William Hearst, salle 212
Toronto (Ontario) M3M 0B4

Table des matières

Avant-propos	1
1. Aperçu	12
1A Résumé	14
1B Soins de santé	15
2. La population	16
2A Personnes impliquées dans des collisions	18
2B Contexte	28
3. La collision	35
3A Types de collisions	37
3B Moment et milieu	40
3C Endroits où surviennent les collisions	43
4. Le lieu des collisions	45
5. Le véhicule	62
5A Véhicules impliqués dans des collisions	64
5B Contexte	66
6. Les véhicules spéciaux	68
6A Motocyclettes	69
6B Véhicules scolaires	70
6C Gros camions	71
6D Véhicules tout terrain	72
6E Motoneiges	73
6F Bicyclettes	75
7. Les données relatives aux condamnations, aux infractions et aux suspensions	76
7A Données sur les condamnations	78
7B Données sur les infractions	79
7C Données sur les suspensions	80
8. Annexe	81
8A Lexique	81
8B Remerciements	85

Tableaux

TABLEAU 1,1	Certains diagnostics de personnes hospitalisées en Ontario au cours de l'exercice 2018/2019 à la suite d'une collision de véhicules automobiles	15
TABLEAU 1,2	Certaines interventions chirurgicales pratiquées à la suite de collisions de véhicules automobiles en Ontario au cours de l'exercice 2018/2019	15
TABLEAU 2,1	Catégorie de personnes impliquées dans des collisions causant la mort ou des lésions corporelles, selon la gravité des blessures, en 2018	18
TABLEAU 2,2	Catégorie de personnes tuées selon le groupe d'âge en 2018	19
TABLEAU 2,3	Catégorie de personnes blessées selon le groupe d'âge en 2018	20
TABLEAU 2,4	Sexe du conducteur selon la catégorie de collision en 2018	21
TABLEAU 2,5	État du conducteur selon la catégorie de collision en 2018	22
TABLEAU 2,6	Âge du conducteur selon son état, pour toutes les collisions en 2018	23
TABLEAU 2,7	État relevé des conducteurs tués en 2018	23
TABLEAU 2,8	Geste apparemment posé par le conducteur selon la catégorie de collision en 2018	24
TABLEAU 2,9	Port de la ceinture de sécurité selon la gravité des blessures subies par le conducteur lors des collisions causant la mort ou des lésions corporelles en 2018	25
TABLEAU 2,10	Port de la ceinture de sécurité selon la gravité des blessures subies par les passagers lors des collisions causant la mort ou des lésions corporelles en 2018	25
TABLEAU 2,11	Dispositif utilisé pour retenir les enfants âgés de 0 à 4 ans qui ont été tués lors d'une collision entre 2014 et 2018	26
TABLEAU 2,12	Dispositif utilisé pour retenir les enfants âgés de 0 à 4 ans impliqués dans une collision causant la mort ou des lésions corporelles, selon la gravité des blessures en 2018	26
TABLEAU 2,13	État des piétons selon la gravité des blessures en 2018	27
TABLEAU 2,14	Geste apparemment posé par les piétons selon la gravité des blessures en 2018	27
TABLEAU 2,15	Catégorie de personnes tuées ou blessées entre 1990 et 2018	28
TABLEAU 2,16	Sexe des conducteurs selon le groupe d'âge en 2018	29
TABLEAU 2,17	Conducteurs selon le groupe d'âge entre 1990 et 2018	29
TABLEAU 2,18	Catégorie de permis de conduire selon le sexe en 2018	30
TABLEAU 2,19	Titulaires d'un permis de conduire, total des collisions, personnes tuées ou blessées, entre 1935 et 2018	32
TABLEAU 2,20	Groupes d'âge des conducteurs—titulaires de permis, nombre et pourcentage de conducteurs impliqués dans une collision en 2018	34
TABLEAU 3,1	Catégories de collisions entre 1988–2018	37
TABLEAU 3,2	Taux de collisions par million de kilomètres parcourus de 1988 à 2018	38
TABLEAU 3,3	Véhicules automobiles impliqués dans une collision, selon l'impact initial en 2018	38
TABLEAU 3,4	Type d'impact initial selon la catégorie de collision en 2018	39
TABLEAU 3,5	Mois où la collision est survenue selon la catégorie de collision en 2018	40

Tableaux et figures

TABLEAU 3,6	Jour où la collision est survenue selon la catégorie de collision en 2018	40
TABLEAU 3,7	Heure où la collision est survenue selon la catégorie de collision en 2018	41
TABLEAU 3,8	Personnes tuées ou blessées lors d'une collision mortelle survenue un jour férié ou une longue fin de semaine en 2018	42
TABLEAU 3,9	Luminosité, selon la catégorie de collision en 2018	42
TABLEAU 3,10	Visibilité, selon la catégorie de collision en 2018	42
TABLEAU 3,11	Autorité responsable des routes, selon la catégorie de collision en 2018	43
TABLEAU 3,12	Autorité responsable des routes, pour toutes les collisions, entre 2009 et 2018	43
TABLEAU 3,13	Endroit où les collisions sont survenues, selon la catégorie de collision en 2018	44
TABLEAU 3,14	État de la chaussée, selon la catégorie de collision en 2018	44
TABLEAU 4,1	Le lieu des collisions—catégorie de collision, personnes tuées ou blessées et immatriculation des véhicules en 2018	47
TABLEAU 5,1	Véhicules impliqués dans des collisions en 2018	64
TABLEAU 5,2	État du véhicule selon la catégorie de collision en 2018	65
TABLEAU 5,3	Année modèle des véhicules selon la catégorie de collision en 2018	65
TABLEAU 5,4	Véhicules assurés ou non, selon la catégorie de collision en 2018	66
TABLEAU 5,5	Nombre de véhicules selon le type en 2018	66
TABLEAU 5,6	Certains types de véhicules selon l'année modèle en 2019 et années antérieures	67
TABLEAU 5,7	Domages causés aux véhicules selon la catégorie de collision en 2018	67
TABLEAU 6,1	Motocyclistes tués ou blessés entre 2009 et 2018	69
TABLEAU 6,2	Certains facteurs ayant eu une incidence sur les collisions mortelles de motocyclettes en 2018	69
TABLEAU 6,3	Nombre d'élèves transportés tous les jours, nombre total de collisions de véhicules scolaires, années scolaires 2013/2014 à 2017/2018	70
TABLEAU 6,4	Collisions impliquant un véhicule scolaire, selon le type de véhicule et la nature de la collision, 2017/2018	70
TABLEAU 6,5	Nombre d'élèves blessés selon le type de collision et de véhicule, 2017/2018 (Nombre de personnes)	70
TABLEAU 6,6	Nombre de personnes tuées lors d'une collision impliquant un gros camion entre 2014 et 2018	71
TABLEAU 6,7	Nombre de gros camions impliqués dans une collision, toutes catégories, en 2018	71
TABLEAU 6,8	Camions immatriculés en 2018	71
TABLEAU 6,9	Certains facteurs liés aux collisions mortelles impliquant de gros camions en 2018	71
TABLEAU 6,10	Conducteurs de véhicules tout terrain tués ou blessés, selon l'endroit où les collisions sont survenues entre 2014 et 2018	72
TABLEAU 6,11A	Passagers de véhicules tout terrain tués ou blessés, selon l'endroit où les collisions sont survenues entre 2014 et 2018	72

Tableaux et figures

TABLEAU 6,11B	Piétons tués ou blessés par des véhicules tout terrain, selon l'endroit où les collisions sont survenues entre 2014 et 2018	72
TABLEAU 6,12	Véhicules tout terrain immatriculés entre 2014 et 2018	73
TABLEAU 6,13	Certains facteurs liés à toutes les collisions impliquant des véhicules tout terrain en 2018	73
TABLEAU 6,14	Conducteurs de motoneiges tués ou blessés, selon l'endroit où les collisions sont survenues—saisons de motoneige de 2013/2014 à 2017/2018	73
TABLEAU 6,15A	Passagers de motoneiges tués ou blessés, selon l'endroit où les collisions sont survenues—saisons de motoneige de 2013/2014 à 2017/2018	74
TABLEAU 6,15B	Piétons tués ou blessés par des motoneiges, selon l'endroit où les collisions sont survenues—saisons de motoneige de 2013/2014 à 2017/2018	74
TABLEAU 6,16	Motoneiges immatriculées entre 2014 et 2018	74
TABLEAU 6,17	Certains facteurs liés à toutes les collisions de motoneiges en 2017/2018	74
TABLEAU 6,18	Cyclistes tués ou blessés entre 2014 et 2018	75
TABLEAU 6,19	Âge des cyclistes impliqués dans une collision, selon les conditions de luminosité en 2018	75
TABLEAU 6,20	Certains facteurs liés à toutes les collisions de bicyclettes en 2018	75
TABLEAU 7,1	Résumé des condamnations liées à un véhicule automobile en 2018	78
TABLEAU 7,2	Condamnations liées à un véhicule automobile prononcées en vertu du Code de la route en 2018	78
TABLEAU 7,3	Condamnations liées à un véhicule automobile prononcées en vertu du Code criminel en 2018	79
TABLEAU 7,4	Nombre de conducteurs condamnés ayant enfreint le Code criminel du Canada entre 2010 et 2018	79
TABLEAU 7,5	Suspensions administratives du permis de conduire, suspensions mensuelles imposées entre 2009 et 2018	80
TABLEAU 7,6	Suspensions imposées en raison de l'accumulation de points d'inaptitude, selon l'âge du conducteur, en 2018	80

Figures

FIGURE 1	Nombre total de collisions mortelles et avec blessures en Ontario, entre 1999–2018	13
FIGURE 2	Personnes impliquées dans une collision causant la mort ou des lésions corporelles, selon la gravité des blessures, en 2018	17
FIGURE 3	Taux de collisions mortelles par 100 millions de kilomètres parcourus en Ontario, entre 1999–2018	36
FIGURE 5	Nombre de véhicules par catégorie en Ontario, 2018	63
FIGURE 7	Condamnations par catégorie liées à un véhicule automobile en Ontario, 2018	77



Avant-propos

Avant-propos

Les routes de l'Ontario continuent d'être parmi les plus sûres en Amérique du Nord. En 2018, l'Ontario s'est classé au premier rang en matière de sécurité routière.

Le taux de mortalité de 0,58 par 10 000 conducteurs titulaires d'un permis de conduire en Ontario était le plus bas de toute l'Amérique du Nord. Pendant 22 années consécutives, notre province s'est classée parmi les cinq premières en matière de sécurité routière parmi toutes les juridictions nord-américaines.

Le nombre de décès sur les routes de l'Ontario était de 602.



Qu'est-ce que le Rapport annuel sur la sécurité routière en Ontario (RASRO)?

La sécurité routière est une priorité pour le gouvernement de l'Ontario. Les besoins et les demandes en matière de transport évoluent au fur et à mesure que la technologie, les véhicules et les attitudes des gens évoluent. L'évolution des facteurs économiques et démographiques peut faire apparaître de nouveaux défis en matière de sécurité routière.

Le RASRO permet au gouvernement de l'Ontario de suivre ses progrès en matière d'amélioration de la sécurité routière année après année. Le rapport fournit des données précieuses et aide le gouvernement à prendre des décisions relativement aux priorités en matière de sécurité routière.

Le RASRO est utilisé par le ministère des Transports (MTO) pour l'analyse et l'élaboration de politiques et de programmes, la recherche sur la sécurité routière, l'éducation du public et la mesure du rendement. Les données du RASRO sont également utilisées par des organisations de sécurité routière et de prévention des blessures, des associations de transport, des institutions de recherche, des services de police et d'autres ministères et gouvernements.

Le RASRO fournit des informations précieuses sur les tendances émergentes et à long terme en Ontario et dans d'autres juridictions en Amérique du Nord pour aider le gouvernement à relever les nouveaux défis.

Pour produire le RASRO, le MTO recueille des données auprès de plusieurs sources

différentes, notamment les services de police, d'autres ministères et le Bureau du coroner en chef.

Même si les routes de l'Ontario se classent régulièrement parmi les plus sûres en Amérique du Nord, une personne est tuée sur les routes de l'Ontario toutes les 15 heures en moyenne. En continuant à travailler avec nos partenaires en sécurité routière et en surveillant les tendances saisies dans le RASRO, l'Ontario continuera à élaborer des stratégies de sécurité routière nouvelles et novatrices qui contribueront à sauver des vies et à faire en sorte que nos routes soient parmi les plus sûres au monde.

Principales constatations en matière de sécurité routière en Ontario en 2018

Depuis plus de deux décennies, l'Ontario mesure la sécurité routière en calculant le nombre de décès liés à des collisions pour chaque 10 000 conducteurs titulaires d'un permis de conduire.

En Ontario, le taux de mortalité pour 10 000 conducteurs titulaires d'un permis de conduire en 2018 était de 0,58. Le nombre réel de décès était de 602.

Le taux de mortalité place l'Ontario au premier rang de toute l'Amérique du Nord pour 2018.

Le nombre de blessures graves sur les routes de l'Ontario était de 1 701, soit une diminution de 35 % au cours de la dernière décennie.

La sécurité routière en Ontario :
Comparaison entre 2017 et 2018

Catégorie	2017	2018
Nombre de décès	617	602
Taux d'accidents mortels pour 10 000 conducteurs titulaires d'un permis de conduire	0,61	0,58

Enjeux prioritaires en matière de sécurité routière

La sécurité routière est un défi qui nécessite un engagement pour consolider nos efforts année après année. Nous pouvons être fiers des résultats obtenus, mais il ne faut pas oublier qu'il s'agit d'étapes. Le défi consiste toujours à en faire plus, à sauver plus de vies.

Ces dernières années, le gouvernement de l'Ontario a montré la voie en travaillant avec de nombreux partenaires de la sécurité routière, notamment la police, la santé publique et les organismes de sécurité des secteurs public, privé et sans but lucratif. L'Ontario a élaboré et présenté de nombreux textes législatifs avec le soutien de ces partenaires afin de rendre nos routes plus sûres chaque année en réduisant les collisions, les blessures et les décès.

La législation, les réglementations et les nouvelles mesures récentes comprennent les suivantes :

- Cadre législatif et réglementaire pour la preuve par caméra de bras d'arrêt des autobus scolaires
- Augmentation des sanctions pour les infractions liées aux piétons
- Établissement d'amendes plus élevées et de sanctions accrues pour la distraction au volant
- Élargissement du programme de suspension réduite avec verrouillage du système d'allumage aux récidivistes
- Nouvelles règles pour la conduite sous l'effet de drogues correspondant aux sanctions existantes pour la conduite en état d'ébriété
- Élargissement des règles de tolérance zéro en matière de drogues et d'alcool aux conducteurs commerciaux
- Augmentation des sanctions pour diverses infractions
- Formation de base pour les conducteurs de classe A
- Lois visant à améliorer l'administration de la justice en créant de nouvelles sanctions pour les personnes ne payant pas d'amende

- Reclassification des véhicules conçus pour circuler sur la route, des équipements de construction de route aux véhicules à moteur commerciaux
- Réglementation des dépanneuses par le régime provincial de sécurité des véhicules commerciaux

Le RASRO de 2018 indique que nos initiatives législatives, combinées à une application rigoureuse de la loi et à l'éducation, donnent des résultats, tout en démontrant qu'il est également possible de s'améliorer.

Piétons

Les piétons blessés mortellement sont passés de 114 en 2017 à 134 en 2018, soit une hausse de 18 %. Au cours de la dernière décennie, on a constaté une augmentation progressive du nombre de piétons tués par rapport à l'ensemble des décès; en 2009, les piétons représentaient 20 % de l'ensemble des usagers de la route tués et en 2018, ils en représentaient 22 %.

Décès attribuables aux gros camions

Il y a eu 95 décès dans des collisions impliquant de gros camions en 2018, contre 141 en 2017, soit une baisse de 33 %. En outre, 5 % des gros camions examinés impliqués dans des accidents mortels présentaient un défaut apparent qui pourrait avoir contribué à l'accident.

Conduite inattentive

Le nombre de personnes tuées en Ontario dans des collisions impliquant un conducteur inattentif est passé de 107 en 2017 à 86 en 2018, soit une baisse de 20 %. La conduite inattentive a été un facteur dans 14 % de tous les décès sur les routes de l'Ontario en 2018.

Conduite en état d'ébriété

Par rapport à l'année précédente, le nombre de décès liés à l'alcool au volant est passé de 133 en 2017 à 130 en 2018, soit une baisse de 2 %. Le taux d'accidents mortels liés à l'alcool au volant en Ontario était de 0,12 par 10 000 conducteurs titulaires d'un permis de conduire, soit une réduction de 83 % par rapport à 0,72 en 1988.

Drogues et conduite automobile

Le nombre de décès attribués à des drogues autres que l'alcool est passé de 75 en 2017 à 89 en 2018, soit une hausse de 19 %.

Vitesse et courses de rue

Le nombre de décès en Ontario attribuables aux collisions causées par la vitesse est passé de 114 en 2017 à 109 en 2018, soit une baisse de 4 %.

Décès de conducteurs âgés

Les décès chez les conducteurs âgés de 80 ans et plus ont augmenté de 12 %, passant de 25 en 2017 à 28 en 2018. Le nombre de conducteurs âgés (80+) titulaires d'un permis de conduire a plus que doublé au cours des 20 dernières années, passant d'environ 137 000 en 1999 à plus de 330 000 en 2018.

Décès de jeunes conducteurs

Les décès chez les jeunes conducteurs âgés de 16 à 19 ans sont passés de 21 en 2017 à 15 en 2018, soit une baisse de 29 %.

Protection des occupants (ceintures de sécurité)

Une enquête de Transports Canada révèle que l'Ontario a un taux de port de la ceinture de sécurité de 96 %. Néanmoins, environ 1 occupant de véhicule sur 5 tué sur nos routes ne portait pas sa ceinture. En 2018, 90 occupants de véhicules ont été tués alors qu'ils ne portaient pas leur ceinture de sécurité, contre 87 en 2017, soit une augmentation de 3 %.

Motocyclistes et cyclistes

Le nombre de décès de motocyclistes est passé de 69 en 2017 à 66 en 2018, soit une baisse de 4 %. Les décès de cyclistes sont passés de 14 en 2017 à 23 en 2018, soit une hausse de 64 %.

Regard sur l'avenir : Prochaines étapes

L'Ontario a réussi à réduire le nombre de décès et de blessures graves, malgré l'augmentation annuelle du nombre de conducteurs titulaires d'un permis de conduire.

La sécurité routière est un défi qui évolue avec la croissance démographique, les nouvelles technologies et le développement urbain et rural. L'avenir apporte de nouvelles priorités que nous nous engageons à traiter. Il s'agit notamment des suivantes :

- la conduite sous l'effet de la drogue est un problème émergent
- les excès de vitesse et la conduite agressive
- le partage de la route avec les usagers vulnérables, tels que les piétons et les cyclistes
- les conducteurs âgés et l'aptitude des conducteurs compte tenu du vieillissement de la population et des problèmes de santé
- la sécurité des véhicules tout-terrain
- la sécurité des véhicules automatisés
- la sécurité des nouveaux véhicules émergents

Le marketing social a été un moyen important de sensibiliser le public et de contribuer à sauver des vies. Il vise à modifier les comportements et les attitudes, à promouvoir la sensibilisation à la sécurité et à rendre nos rues plus sûres.

En un coup d'œil : Situations où le nombre de décès sur la route est le plus élevé

Catégorie	Nombre de décès	Pourcentage du total des accidents mortels*
Piétons	134	22 %
Conduite en état d'ébriété	130	22 %
Excès de vitesse	109	18 %
Gros camions	95	16 %
Occupants sans ceinture	90	15 %
Drogues	89	15 %
Conduite inattentive	86	14 %
Motocyclistes	66	11 %
Conducteurs âgés	28	5 %
Cyclistes	23	4 %
Jeunes conducteurs	15	2 %

* De nombreux accidents mortels impliquent plus d'un des facteurs énumérés. La somme de ces pourcentages n'est pas égale à 100.

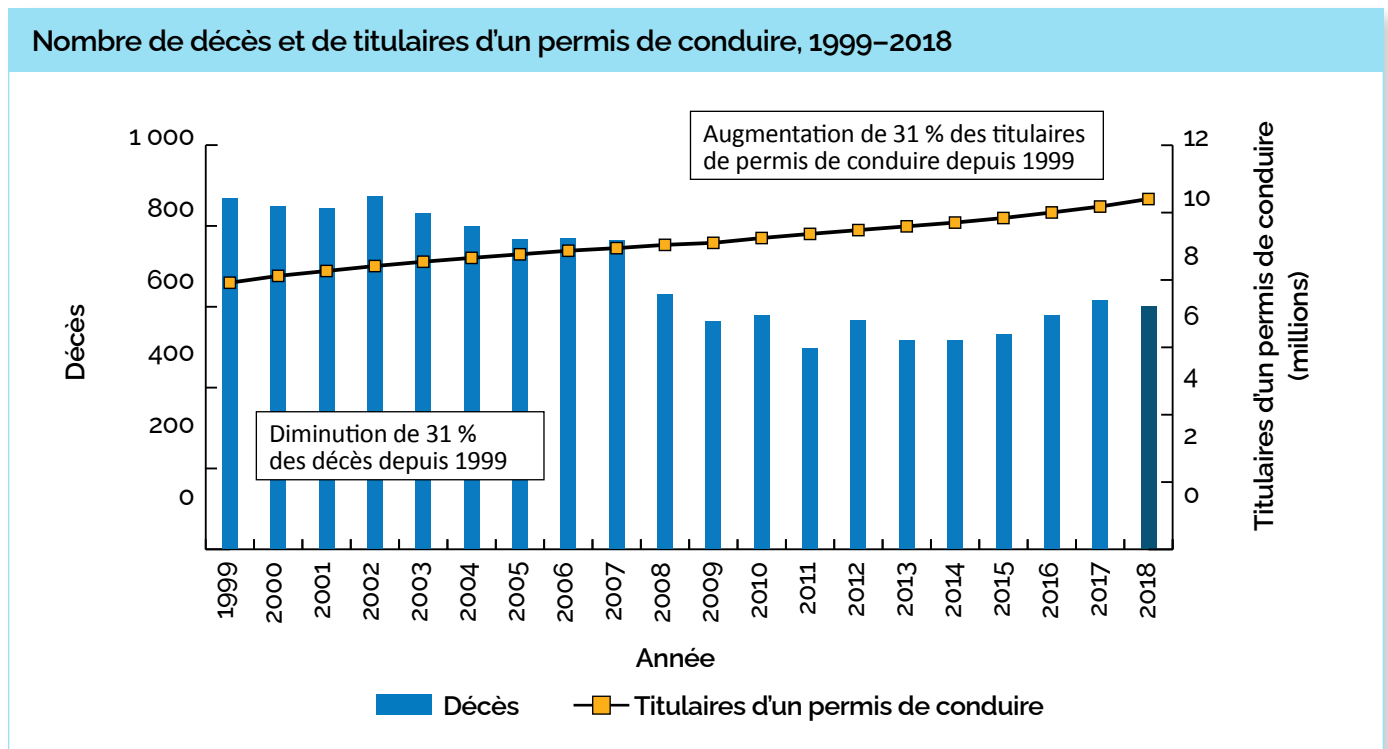
L'Ontario veut faire partie des nombreuses juridictions qui mettent l'accent sur les mesures proactives et préventives, notamment les initiatives d'éducation et de sensibilisation qui réduisent les comportements à risque au volant.

Conclusion

Le RASRO de 2018 confirme que l'Ontario continue d'être un chef de file en matière de sécurité routière.

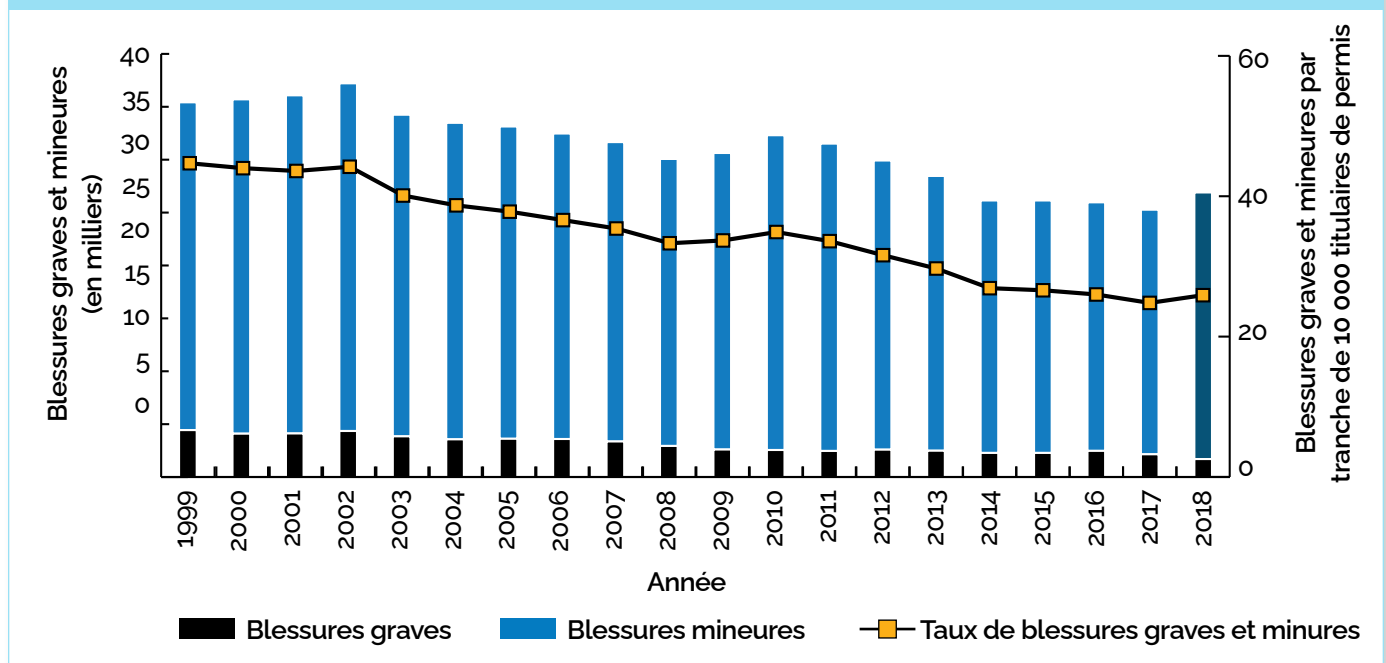
Nous continuons à travailler en étroite collaboration avec nos partenaires de la sécurité routière et à soutenir les services policiers dans leurs efforts de répression des pratiques de conduite et des conducteurs dangereux. En examinant les conclusions du rapport de cette année, nous nous efforcerons d'obtenir de meilleurs résultats et de franchir davantage d'étapes et de faire des routes de l'Ontario les plus sûres au monde.

Principales tendances statistiques en matière de sécurité routière



Entre 1999 et 2018, le nombre de conducteurs titulaires d'un permis de conduire a augmenté de 31 %. En revanche, le nombre de décès a diminué de 31 % au cours de cette période de 20 ans.

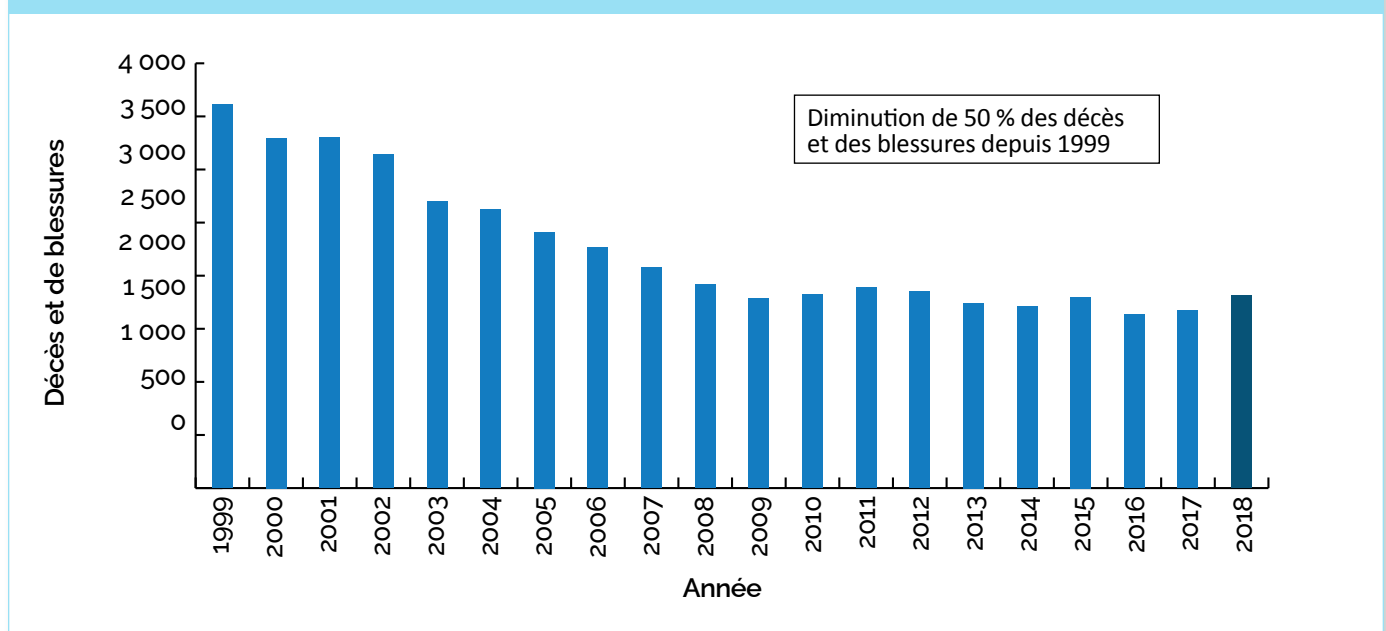
Nombre et taux de blessures graves et mineures, 1999–2018



En 2018, 50 973 personnes ont été blessées (y compris les blessures majeures, mineures et minimes) dans des accidents de la route, soit 33 089 de moins qu'en 1999.

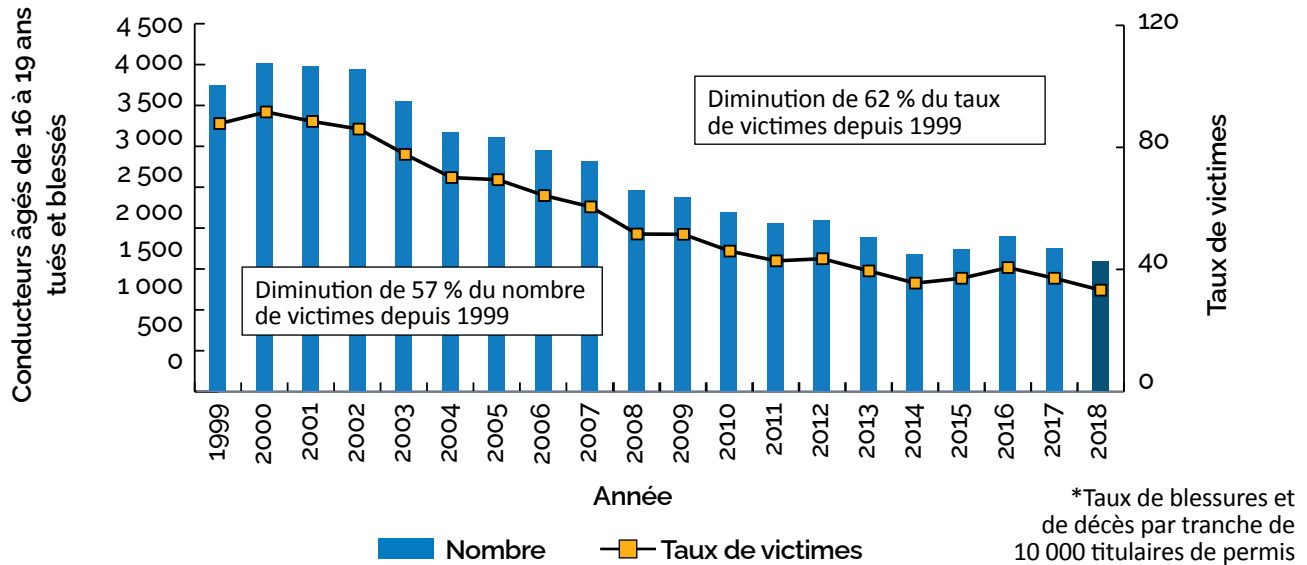
Tendances en matière de décès et de blessures pour différents groupes d'âge

Nombre de personnes âgées de 0 à 9 ans tuées et blessées, 1999–2018



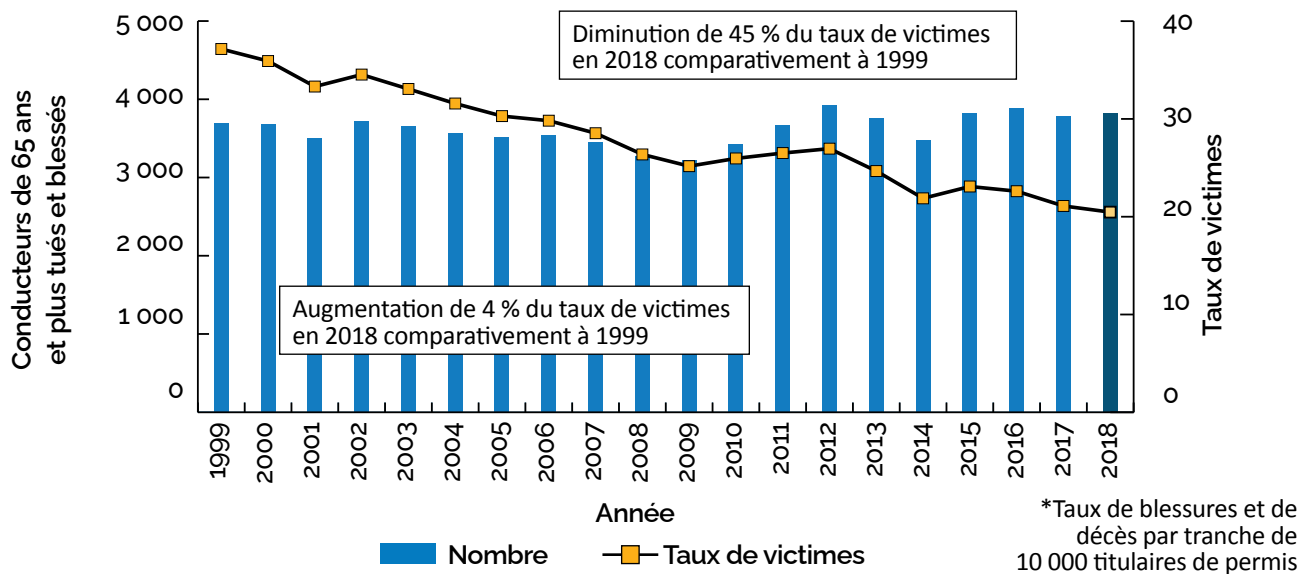
Entre 1999 et 2018, le nombre de décès et de blessures attribuables à la circulation automobile chez les enfants âgés de 0 à 9 ans n'a cessé de diminuer, entraînant une baisse globale de 50 %.

Nombre et taux* de conducteurs de 16 à 19 ans tués et blessés, 1999–2018



De 1999 à 2018, le nombre de victimes (décès ou blessures) chez les conducteurs de 16 à 19 ans a diminué, avec une baisse de 57 % du nombre de décès et de blessures et de 62 % du taux d'accidents. Au cours de la même période, le nombre de titulaires de permis de conduire âgés de 16 à 19 ans a augmenté de 13 %, passant de 426 643 à 480 401.

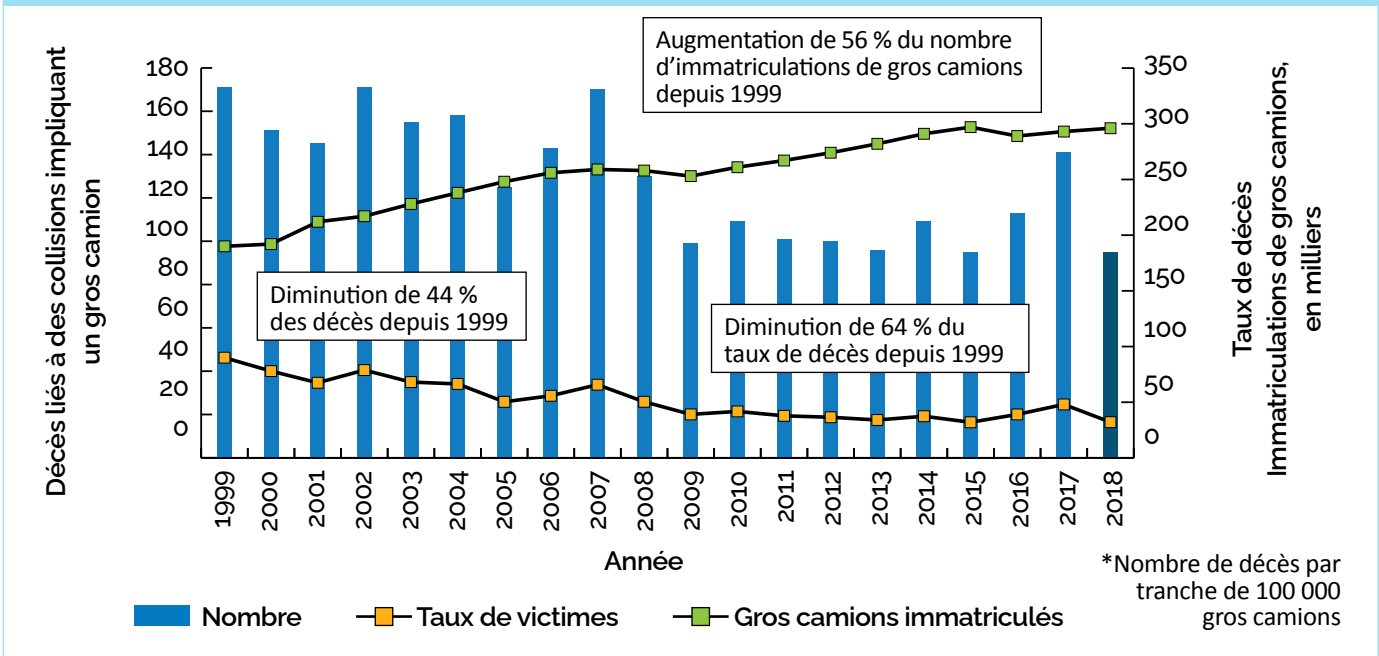
Nombre et taux* de conducteurs de 65 et plus tués et blessés, 1999–2018



Le nombre de conducteurs âgés de 65 ans et plus tués et blessés a augmenté de 4 % entre 1999 et 2018. Toutefois, la population des conducteurs âgés de 65 ans et plus a augmenté plus rapidement, de sorte que le taux de victimes pour 10 000 conducteurs titulaires d'un permis a diminué de 45 %.

Gros camions

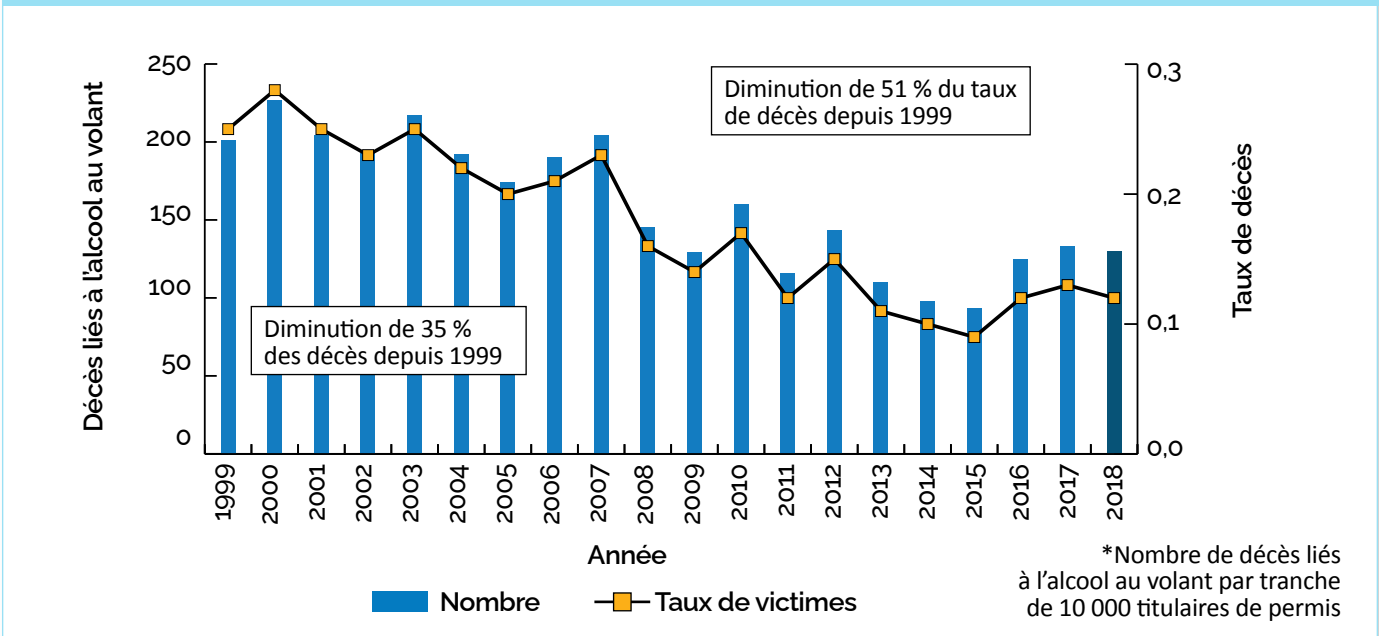
Nombre et taux* de décès liés à des collisions impliquant un gros camion; immatriculations de gros camions, 1999–2018



Entre 1999 et 2018, le nombre de gros camions immatriculés en Ontario a augmenté de 56 %; tandis que le nombre de décès attribuables à ceux-ci a diminué de 44 %, passant de 171 en 1999 à 95 en 2018.

Alcool au volant

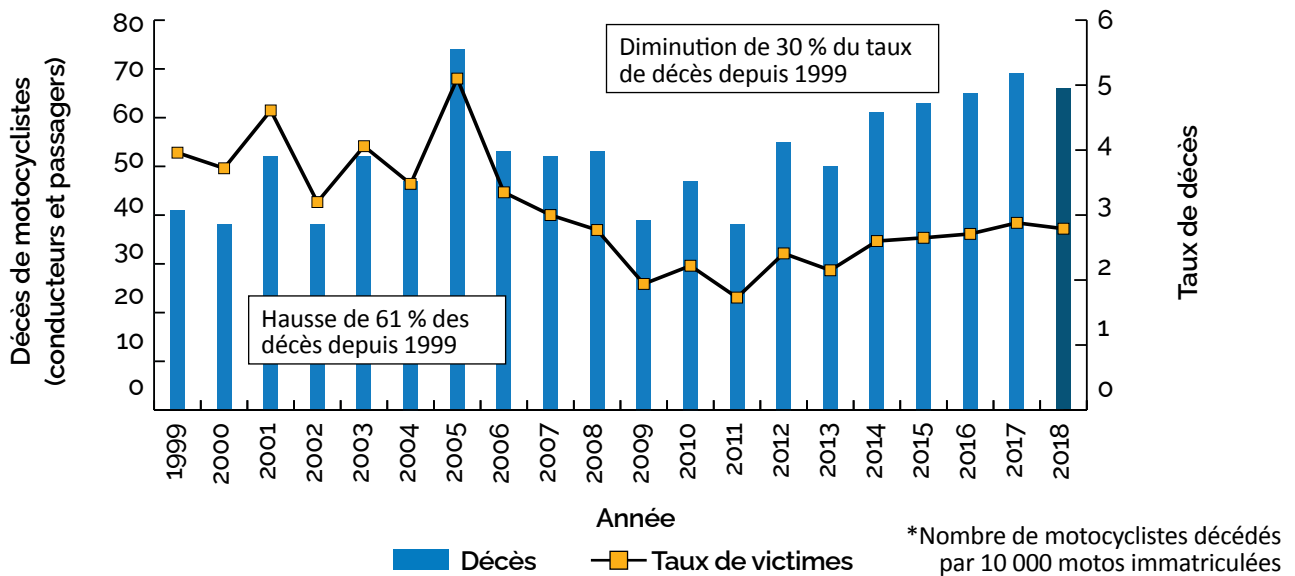
Nombre et taux* de décès liés à l'alcool au volant, 1999–2018



Le nombre de décès liés à l'alcool au volant et le taux de mortalité pour 10 000 conducteurs titulaires d'un permis de conduire ont tous deux diminué de façon spectaculaire depuis 1999, de 35 % et 51 % respectivement.

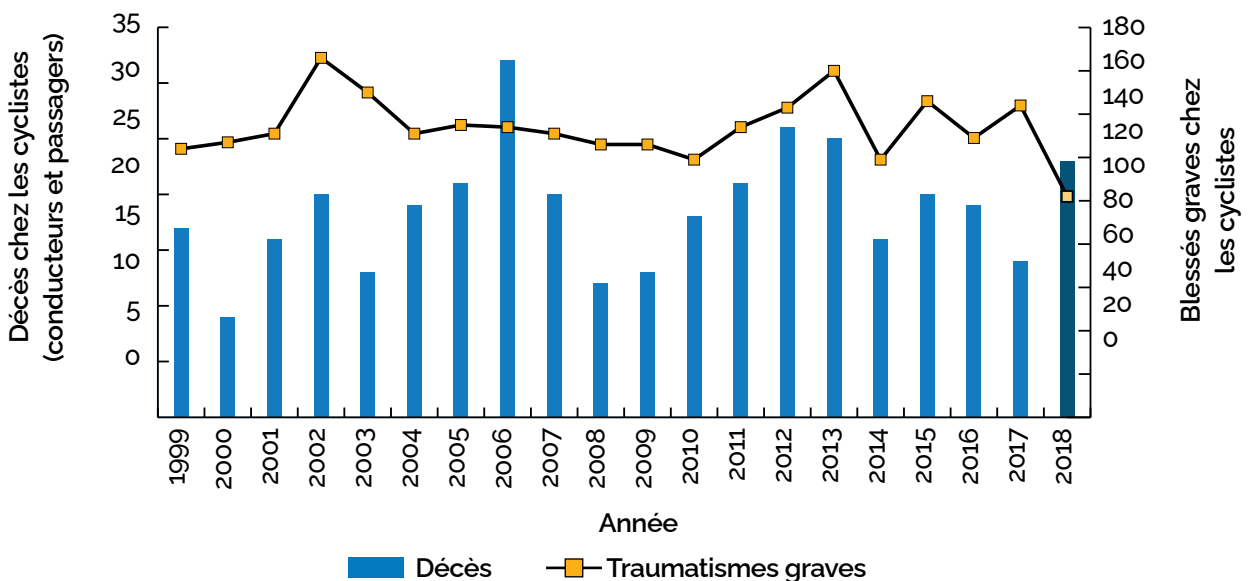
Usagers de la route vulnérables

Nombre et taux* de décès de motocyclistes, 1999–2018



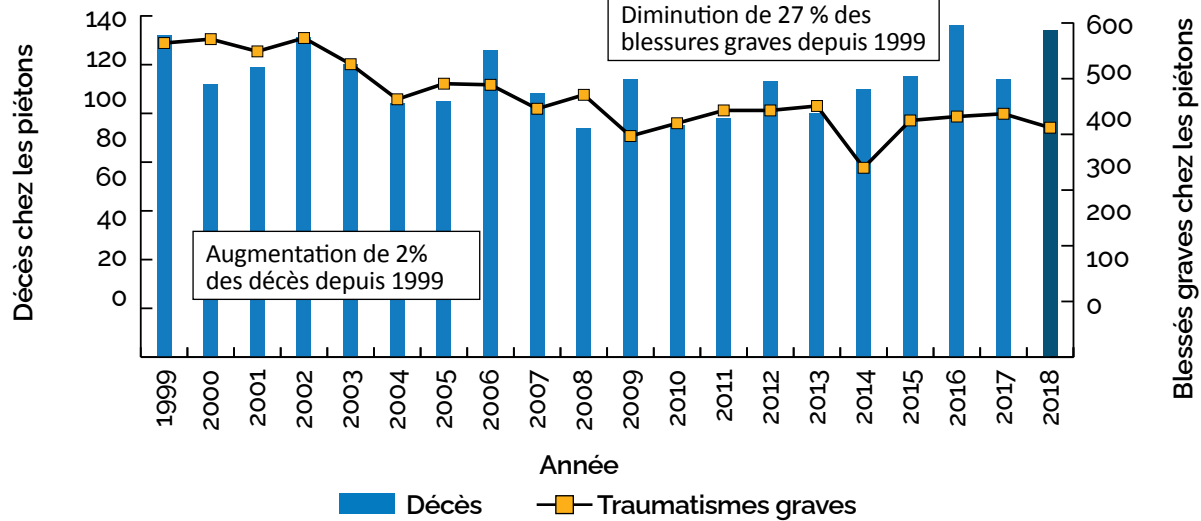
Les immatriculations de motos ont diminué de 1,4 %, passant de 239 983 en 2017 à 236 602 en 2018. Dans la même période, les décès de motocyclistes ont diminué, passant de 69 en 2017 à 66 en 2018. Ainsi, entre 1999 et 2018, on observe une baisse de 30 % du taux de mortalité pour 10 000 immatriculations de motocycles.

Nombre de décès et de blessures graves chez les cyclistes, 1999–2018



Entre 1999 et 2018, le nombre de décès de cyclistes a fluctué entre un maximum de 32 en 2006 et un minimum de 9 en 2000. Il y a eu 23 décès de cyclistes en 2018.

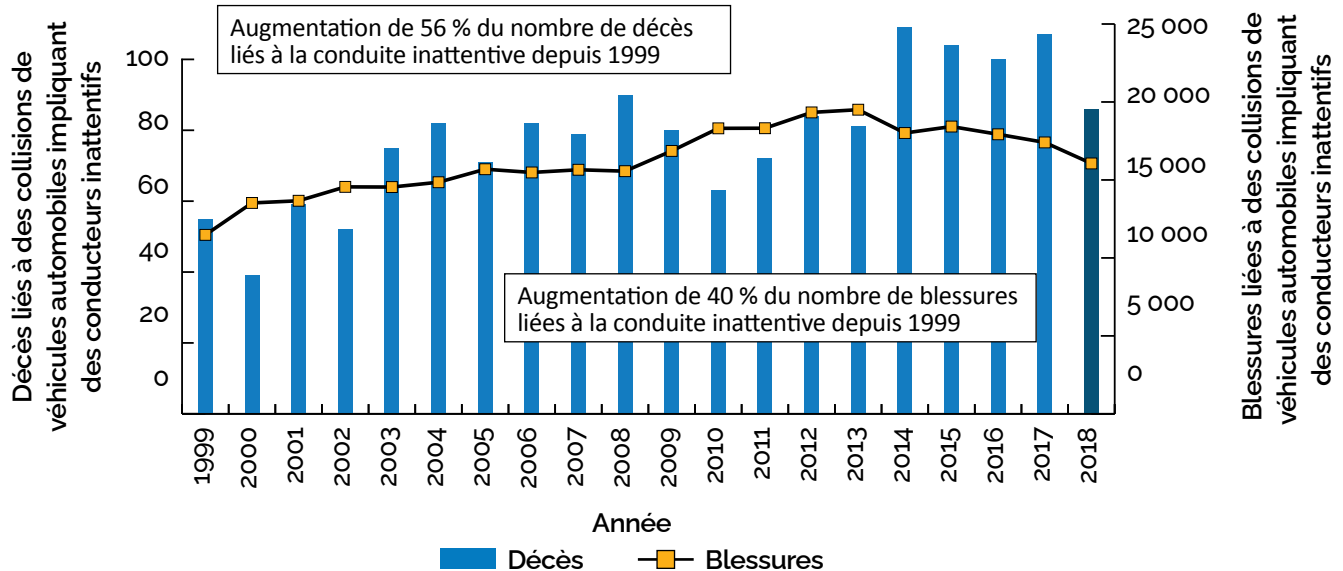
Nombre de décès et de blessures graves chez les piétons, 1999–2018



Entre 1999 et 2018, le nombre de décès de piétons a été le plus élevé en 2016 avec 136, et a atteint son niveau le plus bas en deux décennies en 2008 avec 94. Le nombre de décès de piétons est passé de 114 en 2017 à 134 en 2018, soit une hausse de 18 %. Le nombre de blessures graves chez les piétons a diminué de 6 % en 2018 par rapport à 2017.

Conduite inattentive*

Nombre de décès et de blessures liés à la conduite inattentive, 1999–2018



Le nombre de décès dus à des collisions liées à une conduite inattentive est passé de 55 en 1999 à 86 en 2018, cela représente une augmentation de 56 %. Au cours de la même période, le nombre de décès dus à des collisions liées à une conduite inattentive est passé de 11 478 en 1999 à 16 059 en 2018, soit une hausse de 40 %.

* Un conducteur inattentif s'entend d'un conducteur utilisant un véhicule à moteur sans faire preuve de la prudence et de l'attention nécessaires ou en étant moins concentré sur la conduite. D'autres exemples de conduite inattentive pourraient être : syntoniser un poste de radio, manger, lire et parler au téléphone.

An aerial photograph of a complex multi-level highway interchange. The image shows several levels of overpasses and ramps, with numerous cars and trucks in motion. A large, semi-transparent yellow graphic element is overlaid on the right side of the image, containing the text '1. Aperçu'.

1. Aperçu

1. Aperçu

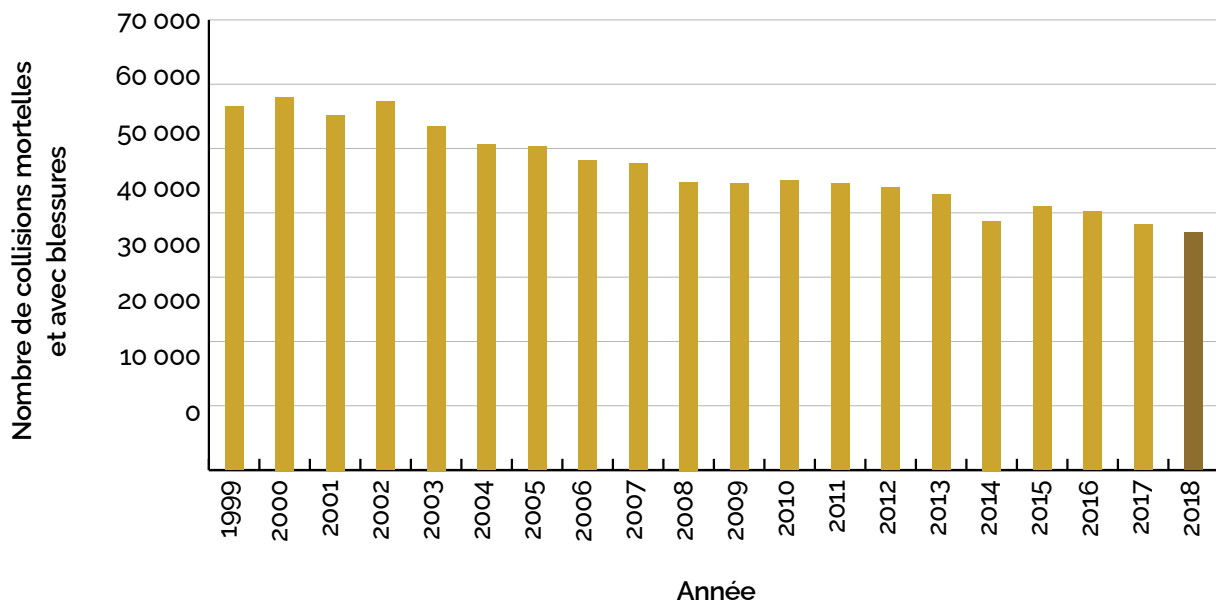
Cette section fournit une synthèse des principales statistiques de sécurité routière, telles que le nombre total de décès, de blessés, de collisions, de conducteurs titulaires d'un permis de conduire et de véhicules immatriculés.



La principale mesure de la sécurité des usagers de la route en Ontario est le nombre de décès pour chaque 10 000 conducteurs titulaires d'un permis de conduire. En 2018, le taux de mortalité de l'Ontario de 0,58 par 10 000 titulaires d'un permis de conduire continue de positionner l'Ontario comme un chef de file en matière de sécurité routière au Canada et en Amérique du Nord.

L'information sur les hospitalisations et les autres statistiques contenues dans cette section est un rappel brutal du coût humain et économique des collisions de véhicules motorisés, tant en termes de vies perdues, de douleur et de souffrance, que d'incidence sur le système de soins de santé de l'Ontario, qui touche tout le monde en Ontario.

FIGURE 1 Nombre total de collisions mortelles et avec blessures en Ontario, entre 1999–2018



1A Résumé

Statistiques choisies : 2018	
Nombre total de collisions à déclarer	214 852
Nombre total de conducteurs impliqués dans une collision	391 036
Nombre total de véhicules impliqués dans une collision	403 984
Collisions mortelles	556
Collisions causant des lésions corporelles	36 331
Collisions causant des dommages matériels	177 965
Personnes tuées	602
Conducteurs tués (à l'exclusion des conducteurs de véhicules tout terrain et de motoneiges)	358
Conducteurs tués (facultés affaiblies ou avaient bu)	98
Passagers tués	104
Piétons tués	134
Décès d'autres usagers de la route	6
Personnes blessées	50 973
Population estimée de l'Ontario (2018)	14 318 545
Titulaires d'un permis de conduire	10 402 985
Véhicules automobiles immatriculés	9 824 804
Nombre de kilomètres parcourus par les véhicules (estimation) (en millions)	147 521
Nombre de personnes tuées dans des collisions de véhicules automobiles par 100 000 personnes en Ontario	4,20
Nombre de personnes tuées dans des collisions de véhicules automobiles par 100 millions de kilomètres parcourus	0,41
Taux de collisions par 100 millions de kilomètres parcourus	145,64
Taux de collisions mortelles par 100 millions de kilomètres parcourus	0,38
Nombre de personnes tuées dans des collisions de véhicules automobiles par 10 000 titulaires d'un permis de conduire	0,58

1B Soins de santé

TABLEAU 1,1 Certains diagnostics de personnes hospitalisées en Ontario au cours de l'exercice 2018/2019 à la suite d'une collision de véhicules automobiles

Certains diagnostics	Admissions à l'hôpital	Nombre de jours d'hospitalisation
Fracture à la tête	109	571
Fracture du cou et du tronc	1 028	9 822
Fracture d'un membre supérieur	377	2 080
Fracture d'un membre inférieur	1 127	11 988
Fractures de plusieurs parties du corps	5	174
Dislocations, foulures et entorses	80	450
Dislocations, foulures et entorses multiples	2	2
Lésion intracrânienne	736	11 672
Lésion interne, poitrine, abdomen et pelvis	455	4 292
Plaie ouverte, tête, cou ou tronc	46	158
Plaie ouverte, membre supérieur	8	61
Plaie ouverte, membre inférieur	45	756
Plaies ouvertes, plusieurs parties du corps	2	4
Autres diagnostics	1 111	15 123
Total—admissions et jours	5 131	57 153

Source : Ministère de la Santé, Direction de la livraison des solutions de santé, Unité de l'aide à la décision et des données sur la santé.

TABLEAU 1,2 Certaines interventions chirurgicales pratiquées à la suite de collisions de véhicules automobiles en Ontario au cours de l'exercice 2018/2019

Certains diagnostics	Admissions à l'hôpital	Nombre de jours d'hospitalisation
Tête, cerveau et méninges	84	3 448
Moelle épinière, canal vertébral et méninges	10	83
Nez, bouche et pharynx	18	122
Paroi de la cage thoracique, plèvre, médiastin et diaphragme	0	0
Moelle osseuse et rate	128	1 801
Rein	6	83
Os et articulations du visage	47	437
Réduction d'une fracture/dislocation avec ou sans fixation (sauf les os de la tête et du visage)	1 606	19 218
Réparation de la structure des articulations (sauf les os de la tête et du visage)	3	7
Peau et tissu sous-cutané	57	529
Autres diagnostics et interventions thérapeutiques	3 172	31 425
Total partiel—admissions pour chirurgie et jours d'hospitalisation	5 131	57 153
Aucune intervention chirurgicale pratiquée	n/d	n/d

Source : Ministère de la Santé, Direction de la livraison des solutions de santé, Unité de l'aide à la décision et des données sur la santé. n/d = non disponible



2. La population

2. La population

Cette section met en évidence les décès et les blessures attribuables à la circulation automobile en fonction de la gravité et des caractéristiques des usagers de la route impliqués. Parmi les caractéristiques des usagers de la route énumérées dans ce chapitre, on peut citer : l'action et l'état du conducteur au moment de la collision, l'action et l'état des piétons, et le port de la ceinture de sécurité.

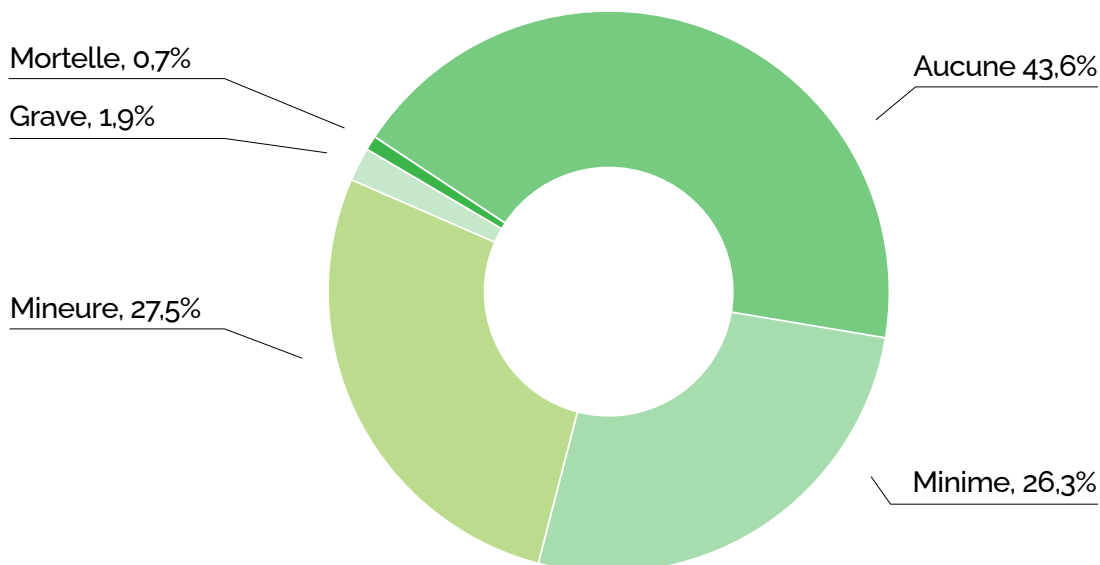


Des données historiques clés sur la sécurité routière—couvrant une période de plus de 80 ans—sont également fournies pour faciliter l'analyse des tendances à long terme en matière de sécurité en Ontario.

Le nombre de décès dans la circulation a diminué, passant de 617 en 2017 à 602 en 2018; le nombre de blessures graves a diminué, passant de 2 152 en 2017 à 1 701 en 2018. Pendant la même période, le nombre de conducteurs titulaires d'un permis de conduire a augmenté de 222 961, passant de 10 180 024 en 2017 à 10 402 985 en 2018.

Sur les 928 conducteurs impliqués dans une collision mortelle, 124 conduisaient en état d'ébriété, 80 avaient les facultés affaiblies par des drogues, 82 étaient inattentifs et 105 étaient en excès de vitesse (c.-à-d., qu'ils dépassaient la limite de vitesse ou roulaient trop vite pour les conditions). Environ 96 % des conducteurs ontariens utilisent la ceinture de sécurité; néanmoins, 90 occupants de véhicules qui ont été mortellement blessés ne portaient pas de ceinture de sécurité au moment de la collision.

FIGURE 2 Personnes impliquées dans une collision causant la mort ou des lésions corporelles, selon la gravité des blessures, en 2018



2A Personnes impliquées dans des collisions

TABLEAU 2,1 Catégorie de personnes impliquées dans des collisions causant la mort ou des lésions corporelles, selon la gravité des blessures, en 2018

Catégorie de personnes impliquées	Gravité de la blessure					Total
	Aucune	Minime	Mineure	Grave	Mortelle	
Conducteur	27 193	14 906	14 812	636	271	57 818
Passager*	12 214	6 304	6 249	333	104	25 204
Piéton	89	1 742	2 199	412	134	4 576
Cycliste	25	692	899	102	23	1 741
Passager de bicyclette	3	3	7	3	0	16
Conducteur de véhicule tout terrain**	1	3	14	6	2	26
Passager de véhicule tout terrain**	0	1	3	0	0	4
Conducteur de motoneige	1	4	4	1	0	10
Passager de motoneige	0	0	1	0	0	1
Conducteur de motocyclette	42	259	770	182	64	1 317
Passager de motocyclette	1	10	62	15	2	90
Conducteur de cyclomoteur	1	5	17	1	0	24
Passager de cyclomoteur	0	0	1	0	0	1
Personnes qui s'accrochent	5	13	21	4	2	45
Autres	330	129	142	6	0	607
Total	39 905	24 071	25 201	1 701	602	91 480

* Comprend les passagers des autobus.

** Dans ce tableau, les véhicules tout terrain comprennent les véhicules hors route à deux, trois ou quatre roues. Ce tableau indique uniquement les personnes impliquées dans une collision causant la mort ou des lésions corporelles à déclarer en vertu du Code de la route. Pour plus de renseignements sur les véhicules spéciaux, voir le chapitre 6.

Blessure mortelle : Personne tuée sur-le-coup ou dans les 30 jours suivant la collision.

Blessure grave : Personne hospitalisée. Comprend également les personnes hospitalisées pour observation.

Blessure mineure : Personne qui s'est rendue à l'hôpital et qui a été traitée dans la salle d'urgence sans être admise à l'hôpital.

Blessure minime : Personne qui ne s'est pas rendue à l'hôpital après avoir quitté les lieux de la collision. Comprend les écorchures et les ecchymoses mineures, et les plaintes de douleurs.

Aucune blessure : Personne non blessée.

TABLEAU 2.2 Catégorie de personnes tuées selon le groupe d'âge en 2018

Catégorie de personnes	Groupes d'âge													Total			
	0-4	5-9	10-15	16	17	18	19	20	21-24	25-34	35-44	45-54	55-64		65-74	75+	Inc.
Conducteur	0	0	0	1	1	6	7	5	25	37	45	40	41	24	38	1	271
Passager*	3	4	5	3	3	1	2	2	9	19	10	8	12	8	15	2	106
Piéton	1	1	1	0	0	1	4	1	8	10	12	9	25	23	37	1	134
Cycliste	0	0	0	0	1	1	0	1	1	1	4	4	2	4	4	0	23
Passager de bicyclette	0	0	0	0	0	0	0	0	0	0	0	0	0	0	0	0	0
Conducteur de véhicule tout terrain	0	0	0	1	0	0	0	0	0	0	0	0	0	0	1	0	2
Passager de véhicule tout terrain	0	0	0	0	0	0	0	0	0	0	0	0	0	0	0	0	0
Conducteur de motoneige	0	0	0	0	0	0	0	0	0	0	0	0	0	0	0	0	0
Passager de motoneige	0	0	0	0	0	0	0	0	0	0	0	0	0	0	0	0	0
Conducteur de motocyclette	0	0	0	0	0	0	0	1	6	17	8	16	12	2	2	0	64
Passager de motocyclette	0	0	0	0	0	0	0	0	1	0	0	1	0	0	0	0	2
Conducteur de cyclomoteur	0	0	0	0	0	0	0	0	0	0	0	0	0	0	0	0	0
Passager de cyclomoteur	0	0	0	0	0	0	0	0	0	0	0	0	0	0	0	0	0
Autre	0	0	0	0	0	0	0	0	0	0	0	0	0	0	0	0	0
Total	4	5	6	5	5	9	13	10	50	84	79	78	92	61	97	4	602

* Comprend les personnes qui s'accrochent

Inc. = Inconnues

Ce tableau indique uniquement les personnes impliquées dans une collision à déclarer en vertu du Code de la route. Pour plus de renseignements sur les véhicules spéciaux, voir le chapitre 6.

TABLEAU 2.3 Catégorie de personnes blessées selon le groupe d'âge en 2018

Catégorie de personnes	Groupes d'âge														Total		
	0-4	5-9	10-15	16	17	18	19	20	21-24	25-34	35-44	45-54	55-64	65-74		75+	Inc.
Conducteur	0	0	6	88	451	523	518	634	2 916	6 521	5 278	5 304	4 328	2 310	1 452	25	30 354
Passager*	894	725	1 023	272	359	312	326	304	1 096	1 866	1 205	1 280	1 231	853	708	521	12 975
Piéton	79	79	299	82	80	89	108	119	420	745	435	526	488	340	285	179	4 353
Cycliste	2	17	161	47	49	33	29	27	175	334	223	212	190	94	43	57	1 693
Passager de bicyclette	0	1	2	1	0	0	0	0	5	5	4	7	4	0	0	27	56
Conducteur de véhicule tout terrain	0	0	3	3	1	1	0	0	3	5	4	0	0	3	0	0	23
Passager de véhicule tout terrain	0	0	2	0	0	0	0	0	0	2	0	0	0	0	0	0	4
Conducteur de motoneige	0	0	3	1	0	0	0	1	3	1	0	0	0	0	0	0	9
Passager de motoneige	0	0	1	0	0	0	0	0	0	0	0	0	0	0	0	0	1
Conducteur de motocyclette	0	0	1	15	8	14	17	30	85	283	200	259	196	86	15	2	1 211
Passager de motocyclette	2	0	3	1	3	2	2	1	8	11	11	17	18	3	0	8	90
Conducteur de cyclomoteur	0	0	0	1	0	1	1	0	2	7	2	5	4	0	0	0	23
Passager de cyclomoteur	0	0	0	0	0	0	0	0	0	1	0	0	0	0	0	0	1
Autre	2	0	1	2	1	1	5	4	4	19	25	30	36	19	23	8	180
Total	979	822	1 505	513	952	976	1 006	1 120	4 717	9 800	7 387	7 640	6 495	3 708	2 526	827	50 973

* Comprend les personnes qui s'accrochent

Inc. = Inconnues

Ce tableau indique uniquement les personnes impliquées dans une collision à déclarer en vertu du Code de la route. Pour plus de renseignements sur les véhicules spéciaux, voir le chapitre 6.

TABLEAU 2,4 Sexe du conducteur selon la catégorie de collision en 2018

Sexe du conducteur	Catégorie de collision			Total
	Collisions mortelles	Lésions corporelles	Dommages matériels	
Homme	732	40 581	188 720	230 033
Femme	184	25 518	108 940	134 642
Inconnu*	12	1 905	24 444	26 361
Total	928	68 004	322 104	391 036

* Comprend les situations où l'agent d'application des lois est incapable de déterminer le sexe du conducteur; p. ex., lors d'un délit de fuite.

Collision mortelle : Collision où au moins une personne subit des blessures causant la mort dans les 30 jours suivant la collision.

Collision causant des lésions corporelles : Collision où au moins une personne impliquée subit des lésions corporelles n'entraînant pas la mort.

Collision causant des dommages matériels : Collision où aucune personne ne subit des lésions corporelles, mais qui cause des dommages à des biens publics ou privés, y compris des dommages au véhicule automobile ou à son chargement.

Depuis le 1^{er} septembre 2015, la valeur pécuniaire des dommages matériels à partir de laquelle il faut déclarer une collision ayant causé uniquement des dommages matériels est de 2 000 \$.

Pour une explication plus détaillée sur l'auto-déclaration d'une collision, voir l'annexe.

TABLEAU 2,5 État du conducteur selon la catégorie de collision en 2018

État du conducteur	Catégorie de collision			Total
	Collisions mortelles	Lésions corporelles	Dommmages matériels	
Normal	512	50 497	257 041	308 050
Avait bu	31	407	1 105	1 543
Facultés affaiblies—alcool. sup. à 0,08	83	526	1 320	1 929
Facultés affaiblies par l'alcool	10	297	655	962
Facultés affaiblies par les drogues*	80	156	307	543
Fatigue	10	592	1 327	1 929
Handicap médical ou physique	22	575	601	1 198
Inattention	82	11 352	28 851	40 285
Autre**	62	1 060	3 222	4 344
Inconnu***	36	2 542	27 675	30 253
Total	928	68 004	322 104	391 036

* Depuis février 2011, des analyses sont effectuées sur tous les conducteurs tués lors d'une collision pour déterminer s'ils avaient consommé de la drogue. Par conséquent, les données ne peuvent pas nécessairement être comparées avec celles des années précédentes.

** L'état du conducteur n'est pas défini ci-dessus.

*** Comprend les situations où l'agent d'application des lois ne peut déterminer l'état du conducteur; p. ex., lors d'un délit de fuite.

Avait bu : Le conducteur avait consommé de l'alcool sans que ses facultés soient affaiblies au sens de la loi.

Facultés affaiblies—Alcoolémie sup. à 0,08 : Le conducteur avait consommé de l'alcool et, après un test, on a constaté que son alcoolémie était supérieure à 0,08 gramme d'alcool par 100 millilitres de sang.

Facultés affaiblies par l'alcool : Le conducteur avait consommé assez d'alcool pour être accusé de conduite en état d'ivresse.

Inattention : Le conducteur conduisait un véhicule sans la prudence et l'attention nécessaires ou sans se concentrer pleinement sur la conduite, par exemple, il changeait les stations de radio, mangeait, lisait, parlait au téléphone ou utilisait une radio avec émetteur-récepteur ou des écouteurs.

TABLEAU 2,6 Âge du conducteur selon son état, pour toutes les collisions en 2018*

Âge du conducteur	État du conducteur						Total
	Normal	Avait bu	Facultés aff. Alcoolémie sup. à 0,08	Facultés aff. par l'alcool	Autre	Inconnu	
Moins de 16 ans	212	1	0	0	88	10	311
16	805	8	2	1	249	20	1 085
17	3 803	8	11	3	1 110	90	5 025
18	4 676	18	21	10	1 195	79	5 999
19	5 506	38	30	12	1 307	88	6 981
20	6 214	52	56	13	1 354	120	7 809
21–24	28 713	229	314	130	5 275	469	35 130
25–34	66 735	491	635	342	10 284	1 171	79 658
35–44	56 182	268	354	192	7 700	939	65 635
45–54	56 433	202	257	129	7 213	869	65 103
55–64	44 673	141	177	92	5 884	719	51 686
65–74	22 274	58	57	28	3 712	359	26 488
75 et plus	11 037	23	14	8	2 721	232	14 035
Inconnu	787	6	1	2	1 216	24 079	26 091
Total	308 050	1 543	1 929	962	49 308	29 244	391 036

* Comprend les cyclistes, les conducteurs de véhicules tout terrain, etc.

TABLEAU 2,7 État relevé des conducteurs tués en 2018*

État relevé	Nombre de conducteurs	%
Normal	84	23,3
Avait bu	24	6,7
Facultés affaiblies—alcool. sup. à 0,08	73	20,3
Facultés affaiblies par l'alcool	1	0,3
Facultés affaiblies par les drogues**	77	21,4
Fatigue	5	1,4
Handicap médical ou physique	19	5,3
Inattention	27	7,5
Autre	36	10,0
Inconnu	14	3,9
Total	360	100,0

* Le total comprend les conducteurs de tous les types de véhicules tués lors d'une collision à déclarer en vertu du Code de la route.

** Depuis février 2011, des analyses sont effectuées sur tous les conducteurs tués lors d'une collision pour déterminer s'ils avaient consommé de la drogue. Par conséquent, les données ne peuvent pas nécessairement être comparées avec celles des années précédentes.

TABLEAU 2,8 Geste apparemment posé par le conducteur selon la catégorie de collision en 2018

Geste apparemment posé	Catégorie de collision			Total
	Collisions mortelles	Lésions corporelles	Dommages matériels	
Bonne conduite	422	33 371	188 482	222 275
Talonnage	10	6 123	28 023	34 156
Excès de vitesse	55	600	1 024	1 679
Excès de vitesse compte tenu de l'état de la route	50	2 708	11 162	13 920
Conduite trop lente	1	33	101	135
Virage inapproprié	26	3 505	9 665	13 196
Non-respect des signaux	40	3 099	4 635	7 774
Défaut de céder le passage	55	7 284	14 291	21 630
Mauvais dépassement	12	466	2 081	2 559
Perte de maîtrise	133	4 965	14 723	19 821
Mauvaise direction dans une rue à sens unique	3	52	123	178
Mauvais changement de voie	16	1 282	9 553	10 851
Autre*	94	2 852	12 640	15 586
Inconnu	11	1 664	25 601	27 276
Total	928	68 004	322 104	391 036

* Comprend les gestes suivants : délit de fuite, conduire du mauvais côté de la route, mauvais stationnement, stationnement illégal.

Les tableaux des deux pages suivantes portent sur le port de la ceinture de sécurité uniquement lors de collisions ayant causé la mort ou des lésions corporelles. Les collisions ayant causé uniquement des dommages matériels sont exclues.

TABLEAU 2,9 Port de la ceinture de sécurité selon la gravité des blessures subies par le conducteur lors des collisions causant la mort ou des lésions corporelles en 2018

Dispositif de sécurité utilisé	Gravité de la blessure					Total
	Blessure mortelle	Blessure grave	Blessure mineure	Blessure minime	Aucune blessure	
Ceinture de sécurité	164	457	13 142	13 307	24 597	51 667
Autres dispositifs*	27	97	1 122	1 090	1 563	3 899
Pas de dispositif utilisé	70	55	193	52	32	402
Aucun dispositif de sécurité	0	1	13	10	29	53
Utilisation inconnue	10	26	342	447	972	1 797
Total	271	636	14 812	14 906	27 193	57 818

* Les autres dispositifs comprennent les coussins gonflables. On n'a pas de données sur le port de la ceinture de sécurité conjointement avec le déploiement des coussins gonflables.

TABLEAU 2,10 Port de la ceinture de sécurité selon la gravité des blessures subies par les passagers* lors des collisions causant la mort ou des lésions corporelles en 2018

Dispositif de sécurité utilisé	Gravité de la blessure					Total
	Blessure mortelle	Blessure grave	Blessure mineure	Blessure minime	Aucune blessure	
Ceinture de sécurité	64	191	4 958	5 051	9 395	19 659
Mauvaise utilisation du siège pour enfants	2	2	18	14	51	87
Utilisation correcte du siège pour enfants	3	7	264	344	1 304	1 922
Autres dispositifs**	8	59	436	425	704	1 632
Pas de dispositif utilisé	20	41	181	58	33	333
Aucun dispositif de sécurité	7	11	236	202	398	854
Utilisation inconnue	2	27	193	243	397	862
Total	106	338	6 286	6 337	12 282	25 349

* Compréhension des personnes qui s'accrochent et excluent les passagers se trouvant à bord d'un véhicule stationné.

** Les autres dispositifs comprennent les coussins gonflables. On n'a pas de données sur le port de la ceinture de sécurité conjointement avec le déploiement des coussins gonflables.

TABLEAU 2,11 Dispositif utilisé pour retenir les enfants âgés de 0 à 4 ans qui ont été tués lors d'une collision entre 2014 et 2018

Année d'utilisation	Dispositif utilisé correctement	Dispositif utilisé incorrectement	Ceinture abdom./ trois points	Pas de dispositif	Dispositif non utilisé	Utilisation inconnue	Total
2014	0	1	0	0	0	0	1
2015	6	0	0	0	1	1	8
2016	1	0	0	0	0	0	1
2017	4	0	0	0	0	2	6
2018	1	2	0	0	0	0	3

TABLEAU 2,12 Dispositif utilisé pour retenir les enfants âgés de 0 à 4 ans impliqués dans une collision causant la mort ou des lésions corporelles, selon la gravité des blessures en 2018

Dispositif utilisé	Gravité de la blessure		
	Grave/Mortelle %	Minime/Mineure %	Aucune blessure %
Dispositif utilisé correctement	26,1	47,8	58,2
Dispositif utilisé incorrectement	17,4	2,7	2,0
Ceinture abdominale/trois points	8,7	42,0	31,6
Pas de dispositif	0,0	1,0	2,6
Dispositif non utilisé	8,7	0,5	0,2
Autre	21,7	4,1	3,6
Inconnu	17,4	1,8	1,9
Total	100	100	100

TABLEAU 2,13 État des piétons selon la gravité des blessures en 2018

État du piéton	Piétons tués	Piétons blessés
Normal	60	3 356
Avait bu	6	151
Facultés affaiblies—alcool. sup. à 0,08	14	9
Facultés affaiblies par l'alcool	0	33
Facultés affaiblies par les drogues	10	21
Fatigue	0	4
Handicap médical ou physique	5	67
Inattention	28	604
Autre	11	108
Inconnu	0	0
Total	134	4 353

TABLEAU 2,14 Geste apparemment posé par les piétons selon la gravité des blessures en 2018

Geste apparemment posé	Piétons tués	Piétons blessés
Traverser intersection avec droit de passage	26	2 272
Traverser intersection sans droit de passage	27	574
Traverser intersection sans signalisation	25	242
Traverser à la traverse pour piétons	2	166
Traverser au passage protégé sans droit de passage	4	119
Marcher sur la route dans le sens de la circulation	12	91
Marcher sur la route dans le sens contraire de la circulation	3	49
Sur le trottoir ou l'accotement	10	232
Jouer ou travailler sur la route	2	40
Approcher d'un objet ou d'un véhicule stationné par l'arrière	1	54
Courir sur la route	2	183
Monter dans un autobus scolaire ou en descendre*	0	6
Monter dans un véhicule ou en descendre	0	43
Pousser un véhicule ou y travailler	0	15
Autre	20	267
Total	134	4 353

* Année civile

2B Contexte

TABLEAU 2.15 Catégorie de personnes tuées ou blessées entre 1990 et 2018

Année	Population de l'Ontario (est.)**		Conducteurs		Passagers*		Piétons		Tous les autres		Personnes tuées, toutes les catégories		Personnes blessées, toutes les catégories	
	Tués	Blessés	Tués	Blessés	Tués	Blessés	Tués	Blessés	Tués	Blessés	Nombre	Taux par 100 000	Nombre	Taux par 100 000
1990	540	55 073	321	33 606	154	5 839	105	7 057	1 120	11,5	120 652	1 238,3		
1991	542	48 021	298	30 230	157	5 352	105	6 916	1 102	10,9	101 575	1 007,2		
1992	548	49 259	317	30 567	140	5 177	85	6 022	1 090	10,8	90 519	896,4		
1993	595	49 628	296	30 584	146	5 181	98	5 756	1 135	10,5	91 025	841,8		
1994	508	49 632	273	29 570	127	5 344	91	5 484	999	9,1	91 149	834,1		
1995	527	49 916	276	29 440	126	5 261	70	4 955	999	9,0	90 030	811,1		
1996	459	49 614	270	28 997	144	5 336	55	4 458	928	8,2	89 572	791,2		
1997	474	47 861	224	27 915	133	5 154	68	4 597	899	7,8	88 405	768,7		
1998	437	47 088	222	26 422	121	4 978	74	4 704	854	7,3	85 527	732,5		
1999	452	47 943	221	26 774	132	4 894	63	4 451	868	7,5	83 192	722,5		
2000	437	48 068	243	27 206	112	5 190	57	4 544	849	7,3	84 062	718,8		
2001	430	45 758	224	26 510	119	5 063	72	4 451	845	7,1	85 009	710,4		
2002	450	47 909	227	26 742	131	4 990	65	4 551	873	7,3	81 782	679,9		
2003	425	44 212	216	24 563	120	4 758	70	10 659	831	6,8	84 192	684,8		
2004	433	41 608	191	22 396	104	4 505	71	9 370	799	6,4	77 879	627,7		
2005	377	41 199	183	21 268	105	4 709	101	4 674	766	6,1	73 008	581,3		
2006	383	39 633	169	20 005	126	4 729	91	4 426	769	6,1	68 793	541,5		
2007	396	38 913	186	19 112	108	4 636	75	4 505	765	6,0	67 166	524,6		
2008	343	36 219	124	17 679	94	4 454	70	4 391	631	4,9	62 743	485,2		
2009	277	35 403	113	18 224	114	4 522	60	4 413	564	4,3	62 743	480,0		
2010	299	35 959	115	19 152	95	4 621	70	4 782	579	4,4	62 562	473,1		
2011	237	35 517	92	16 835	98	4 857	71	4 810	498	3,8	62 019	467,6		
2012	236	35 254	127	16 044	113	4 604	92	5 099	568	4,2	61 001	454,9		
2013	246	35 163	92	15 575	100	4 290	80	4 542	518	3,8	59 570	439,6		
2014	251	32 105	71	13 742	110	4 053	85	4 181	517	3,8	54 081	395,2		
2015	237	32 630	91	14 465	115	4 641	88	5 023	531	3,9	56 759	411,6		
2016	254	32 044	98	14 287	136	4 694	91	4 468	579	4,1	55 493	397,1		
2017	316	31 045	90	13 141	114	4 317	97	3 916	617	4,4	52 419	372,5		
2018	271	30 354	104	12 886	134	4 353	93	3 380	602	4,2	50 973	356,0		

* À l'exclusion des passagers de motocyclettes, qui sont inclus dans « Tous les autres » ** Source : Statistique Canada

TABLEAU 2,16 Sexe des conducteurs selon le groupe d'âge en 2018

Sexe du conducteur	Groupes d'âge							Total
	16–19	20–24	25–34	35–44	45–54	55–64	65+	
Homme	253 208	460 534	953 429	874 205	927 804	919 721	974 118	5 363 019
Femme	227 193	398 627	894 994	870 625	893 324	861 175	894 028	5 039 966
Total	480 401	859 161	1 848 423	1 744 830	1 821 128	1 780 896	1 868 146	10 402 985

TABLEAU 2,17 Conducteurs selon le groupe d'âge entre 1990 et 2018

Année	Groupes d'âge							Total
	16–19	20–24	25–34	35–44	45–54	55–64	65+	
1990	322 542	629 478	1 666 474	1 467 699	964 925	728 380	669 385	6 448 883
1991	319 584	627 931	1 673 502	1 501 765	1 018 365	736 652	696 432	6 574 231
1992	314 685	623 707	1 665 433	1 528 726	1 082 883	745 759	727 568	6 688 761
1993	326 389	621 934	1 655 573	1 566 083	1 136 365	758 840	758 244	6 823 428
1994	358 817	622 704	1 645 962	1 611 972	1 190 442	770 882	783 181	6 983 960
1995	360 847	614 094	1 621 989	1 659 749	1 240 072	782 871	806 396	7 086 018
1996	361 571	612 060	1 608 567	1 717 050	1 297 289	805 486	856 144	7 258 167
1997	394 512	624 532	1 611 708	1 789 110	1 360 555	837 606	919 584	7 537 607
1998	412 589	634 053	1 593 744	1 845 474	1 415 258	872 426	954 212	7 727 756
1999	426 643	642 808	1 576 673	1 895 323	1 475 588	907 235	994 044	7 918 314
2000	438 170	659 331	1 582 207	1 935 150	1 540 499	939 838	1 026 179	8 121 374
2001	449 853	671 424	1 580 758	1 946 713	1 577 920	990 745	1 049 203	8 266 616
2002	458 627	686 561	1 580 837	1 945 944	1 612 219	1 053 877	1 075 439	8 413 504
2003	457 049	704 720	1 575 345	1 940 896	1 653 604	1 105 726	1 104 215	8 541 555
2004	453 157	719 861	1 567 346	1 929 418	1 698 350	1 157 824	1 129 641	8 655 597
2005	447 954	727 529	1 557 476	1 912 898	1 748 335	1 206 374	1 161 644	8 762 210
2006	461 058	736 575	1 550 313	1 888 582	1 793 515	1 252 613	1 185 309	8 867 965
2007	466 979	739 555	1 547 980	1 851 780	1 835 315	1 296 295	1 207 493	8 945 397
2008	478 950	744 491	1 553 552	1 808 597	1 875 742	1 339 948	1 241 006	9 042 286
2009	462 718	746 486	1 554 266	1 763 704	1 906 532	1 388 094	1 280 138	9 101 938
2010	478 342	765 075	1 572 436	1 740 128	1 927 499	1 441 906	1 319 881	9 245 267
2011	482 743	777 981	1 591 669	1 722 950	1 931 679	1 477 896	1 382 691	9 367 609
2012	481 601	790 157	1 610 128	1 710 796	1 924 202	1 509 382	1 454 653	9 480 919
2013	478 625	797 813	1 631 668	1 697 225	1 916 064	1 549 142	1 521 952	9 592 489
2014	473 531	803 311	1 656 912	1 686 188	1 903 892	1 591 871	1 588 339	9 704 044
2015	470 988	810 225	1 691 690	1 681 667	1 889 058	1 641 338	1 654 505	9 839 471
2016	468 061	821 656	1 737 393	1 691 167	1 875 312	1 688 950	1 721 205	10 003 744
2017	474 413	834 220	1 784 989	1 709 735	1 849 234	1 734 881	1 792 552	10 180 024
2018	480 401	859 161	1 848 423	1 744 830	1 821 128	1 780 896	1 868 146	10 402 985

TABLEAU 2,18 Catégorie de permis de conduire selon le sexe en 2018

Catégorie de permis	Sexe du conducteur				Total	%
	Homme	%	Femme	%		
A	114 644	2,14	2 424	0,05	117 068	1,13
AB	4 853	0,09	727	0,01	5 580	0,05
ABM	2 355	0,04	186	0,00	2 541	0,02
ABM1	8	0,00	3	0,00	11	0,00
ABM2	152	0,00	30	0,00	182	0,00
AC	33 555	0,63	1 115	0,02	34 670	0,33
ACM	11 808	0,22	239	0,00	12 047	0,12
ACM1	153	0,00	4	0,00	157	0,00
ACM2	1 525	0,03	58	0,00	1 583	0,02
AM	25 770	0,48	223	0,00	25 993	0,25
AM1	315	0,01	1	0,00	316	0,00
AM2	3 120	0,06	53	0,00	3 173	0,03
B	18 208	0,34	16 829	0,33	35 037	0,34
BM	4 691	0,09	996	0,02	5 687	0,05
BM1	20	0,00	18	0,00	38	0,00
BM2	316	0,01	192	0,00	508	0,00
C	11 475	0,21	1 866	0,04	13 341	0,13
CM	2 149	0,04	102	0,00	2 251	0,02
CM1	32	0,00	1	0,00	33	0,00
CM2	353	0,01	39	0,00	392	0,00
D	121 665	2,27	11 200	0,22	132 865	1,28
DE	88	0,00	14	0,00	102	0,00
DEM	22	0,00	2	0,00	24	0,00
DEM1	0	0,00	0	0,00	0	0,00
DEM2	2	0,00	0	0,00	2	0,00
DF	3 652	0,07	386	0,01	4 038	0,04
DFM	992	0,02	60	0,00	1 052	0,01
DFM1	21	0,00	1	0,00	22	0,00
DFM2	182	0,00	4	0,00	186	0,00
DM	39 195	0,73	1 173	0,02	40 368	0,39
DM1	250	0,00	11	0,00	261	0,00
DM2	3 295	0,06	175	0,00	3 470	0,03
E	1 186	0,02	1 621	0,03	2 807	0,03
EM	131	0,00	29	0,00	160	0,00
EM1	2	0,00	0	0,00	2	0,00
EM2	9	0,00	2	0,00	11	0,00
F	8 160	0,15	6 001	0,12	14 161	0,14

TABLEAU 2,18 Catégorie de permis de conduire selon le sexe en 2018 (suite)

Catégorie de permis	Sexe du conducteur				Total	%
	Homme	%	Femme	%		
FM	1 255	0,02	282	0,01	1 537	0,01
FM1	21	0,00	4	0,00	25	0,00
FM2	285	0,01	102	0,00	387	0,00
G	3 803 648	70,92	4 142 565	82,19	7 946 213	76,38
G1	297 366	5,54	386 095	7,66	683 461	6,57
G1M	101	0,00	23	0,00	124	0,00
G1M1	488	0,01	80	0,00	568	0,01
G1M2	1 258	0,02	301	0,01	1 559	0,01
G2	386 796	7,21	380 888	7,56	767 684	7,38
G2M	301	0,01	63	0,00	364	0,00
G2M1	526	0,01	65	0,00	591	0,01
G2M2	3 449	0,06	464	0,01	3 913	0,04
GM	398 090	7,42	68 799	1,37	466 889	4,49
GM1	4 077	0,08	957	0,02	5 034	0,05
GM2	49 476	0,92	13 173	0,26	62 649	0,60
M	707	0,01	150	0,00	857	0,01
M1	102	0,00	16	0,00	118	0,00
M2	719	0,01	154	0,00	873	0,01
Autre	0	0,00	0	0,00	0	0,00
Total	5 363 019	100,00	5 039 966	100,00	10 402 985	100,00

TABLEAU 2,19 Titulaires d'un permis de conduire, total des collisions, personnes tuées ou blessées, entre 1935 et 2018

Année	Titulaires d'un permis de conduire	Total des collisions	Personnes tuées	Personnes blessées
1935	707 457	10 648	560	9 839
1936	755 765	11 388	546	10 251
1937	802 765	13 906	766	12 092
1938	866 729	13 715	640	11 683
1939	899 572	13 710	652	11 638
1940	937 551	16 921	716	13 715
1941	986 773	18 167	801	14 275
1942	961 883	13 490	567	10 205
1943	919 457	11 025	549	8 628
1944	905 650	11 004	498	8 373
1945	971 852	13 458	598	9 804
1946	1 087 445	17 356	688	12 228
1947	1 144 291	22 293	734	13 056
1948	1 209 408	27 406	740	14 970
1949	1 278 584	34 472	830	17 469
1950	1 366 388	43 681	791	19 940
1951	1 461 538	54 920	949	22 557
1952	1 556 559	58 515	1 010	23 643
1953	1 656 259	65 866	1 082	24 353
1954	1 747 567	62 509	1 045	24 607
1955	1 856 845	63 219	1 111	26 246
1956	1 967 789	71 399	1 180	28 626
1957	2 088 551	76 302	1 279	30 414
1958	2 176 417	76 884	1 112	30 106
1959	2 270 246	81 518	1 187	31 602
1960	2 355 567	87 186	1 166	34 436
1961	2 414 615	85 577	1 268	37 146
1962	2 469 425	94 231	1 383	41 766
1963	2 555 015	104 919	1 421	47 801
1964	2 694 023	111 232	1 424	54 560
1965	2 739 138	128 462	1 611	60 917
1966	2 821 648	139 781	1 596	65 210
1967	3 004 654	145 008	1 719	67 280
1968	3 128 509	155 127	1 586	71 520
1969	3 247 979	169 395	1 683	74 902
1970	3 422 892	141 609	1 535	75 126
1971	3 563 197	158 831	1 769	84 650
1972	3 688 541	189 494	1 934	95 181

TABLEAU 2,19 Titulaires d'un permis de conduire, total des collisions, personnes tuées ou blessées, entre 1935 et 2018 (suite)

Année	Titulaires d'un permis de conduire	Total des collisions	Personnes tuées	Personnes blessées
1973	3 841 628	193 021	1 959	97 790
1974	3 972 980	204 271	1 748	98 673
1975	4 160 623	213 689	1 800	97 034
1976	4 315 925	211 865	1 511	83 736
1977	4 562 903	218 567	1 420	95 664
1978	4 725 546	186 363	1 450	94 979
1979	4 858 351	197 196	1 560	101 321
1980	4 993 531	196 501	1 508	101 367
1981	5 123 177	198 372	1 445	100 321
1982	5 247 198	187 943	1 138	92 815
1983	5 380 259	181 999	1 204	91 706
1984	5 513 911	194 782	1 132	97 230
1985	5 660 422	189 750	1 191	109 169
1986	5 817 799	187 286	1 102	108 839
1987	5 978 105	203 431	1 229	121 089
1988	6 118 112	228 398	1 237	118 158
1989	6 290 424	247 038	1 286	120 652
1990	6 448 883	220 188	1 120	101 575
1991	6 574 231	213 669	1 102	90 519
1992	6 688 761	224 249	1 090	91 025
1993	6 823 428	228 834	1 135	91 149
1994	6 983 960	226 996	999	90 030
1995	7 086 018	219 085	999	89 572
1996	7 258 167	215 024	929	88 445
1997	7 537 607	221 500	899	85 527
1998	7 727 756	213 356	854	83 192
1999	7 918 314	221 962	868	84 062
2000	8 121 374	240 630	849	85 009
2001	8 266 616	234 004	845	81 782
2002	8 413 504	244 642	873	84 192
2003	8 541 555	246 463	831	77 879
2004	8 655 597	231 548	799	73 008
2005	8 762 210	230 258	766	71 850
2006	8 867 965	216 247	769	68 793
2007	8 945 397	233 487	765	67 175
2008	9 042 286	229 196	631	62 743
2009	9 101 938	216 315	564	62 562

TABLEAU 2,19 Titulaires d'un permis de conduire, total des collisions, personnes tuées ou blessées, entre 1935 et 2018 (suite)

Année	Titulaires d'un permis de conduire	Total des collisions	Personnes tuées	Personnes blessées
2010	9 245 267	215 533	579	64 514
2011	9 367 609	177 039	498	62 019
2012	9 480 919	172 868	568	61 001
2013	9 592 489	188 999	518	59 570
2014	9 704 044	217 557	517	54 081
2015	9 839 471	221 411	531	56 759
2016	10 003 744	208 404	579	55 493
2017	10 180 024	209 085	617	52 419
2018	10 402 985	214 852	602	50 973

TABLEAU 2,20 Groupes d'âge des conducteurs—titulaires de permis, nombre et pourcentage de conducteurs impliqués dans une collision en 2018

Âge des conducteurs	Titulaires d'un permis de conduire			Conducteurs impliqués dans une collision*			% des conducteurs de chaque groupe d'âge impliqués dans une collision		
	Hommes	Femmes	Total	Hommes	Femmes	Total	Hommes	Femmes	Total
Moins de 16 ans	0	0	0	45	8	53	S/O	S/O	S/O
16 ans	45 331	42 818	88 149	591	415	1 006	1,30	0,97	1,14
17 ans	59 944	55 481	115 425	2 909	2 038	4 947	4,85	3,67	4,29
18 ans	68 635	60 900	129 535	3 672	2 268	5 940	5,35	3,72	4,59
19 ans	79 298	67 994	147 292	4 430	2 499	6 929	5,59	3,68	4,70
20 ans	86 322	73 249	159 571	5 023	2 726	7 749	5,82	3,72	4,86
21–24 ans	374 212	325 378	699 590	21 746	13 083	34 829	5,81	4,02	4,98
25–34 ans	953 429	894 994	1 848 423	49 449	29 490	78 939	5,19	3,29	4,27
35–44 ans	874 205	870 625	1 744 830	39 390	25 677	65 067	4,51	2,95	3,73
45–54 ans	927 804	893 324	1 821 128	40 684	23 840	64 524	4,38	2,67	3,54
55–64 ans	919 721	861 175	1 780 896	33 721	17 468	51 189	3,67	2,03	2,87
65–74 ans	615 858	577 617	1 193 475	16 793	9 448	26 241	2,73	1,64	2,20
75 ans et plus	358 260	316 411	674 671	8 830	5 101	13 931	2,46	1,61	2,06
Inconnu*	0	0	0	38 903	0	38 903	S/O	S/O	S/O
Total	5 363 019	5 039 966	10 402 985	266 186	134 061	400 247	4,96	2,66	3,85

* Ce tableau comprend les personnes se trouvant à la place du conducteur dans un véhicule stationné et exclut les conducteurs de certains véhicules comme les bicyclettes, les motoneiges, les véhicules tout terrain, etc.

A photograph of a car accident scene. The car is dark-colored and has significant damage to the front end, including a cracked headlight and a crumpled bumper. The car is parked on a wet street. In the background, there are several people, including a police officer in a uniform and a person in a grey beanie. A purple semi-transparent overlay covers the right side of the image, containing the text '3. La collision'.

3. La collision

3. La collision

Cette section présente les types de collisions qui se produisent sur les routes de l'Ontario. Pour prévenir les collisions de véhicules à moteur, nous devons comprendre le contexte dans lequel elles se produisent, notamment l'heure de l'accident, le jour, le mois, le type de collision, le lieu et les facteurs environnementaux. L'identification de ces facteurs contributifs est une étape importante vers la réduction des collisions sur les routes de l'Ontario.

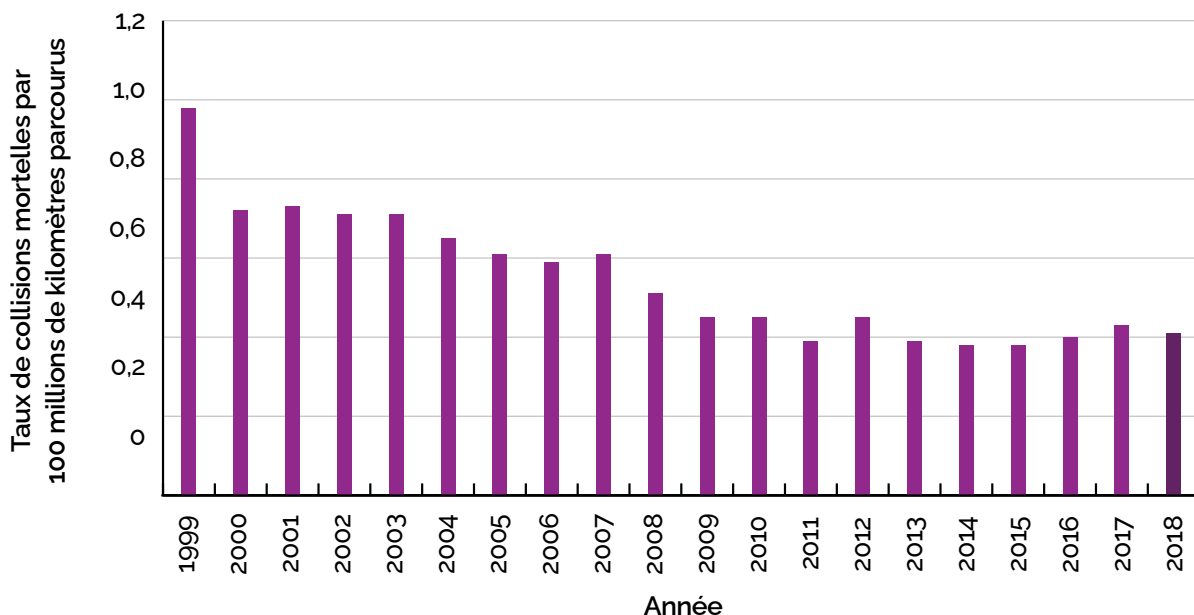


Le nombre de collisions mortelles est passé de 566 en 2017 à 556 en 2018, soit une baisse de 10. Le nombre de collisions avec blessures est passé de 37 677 en 2017 à 36 331 en 2018, soit une baisse de 1 346. Le nombre de collisions avec dommages matériels pour 2018 était de 177 965.

Depuis septembre 2015, le seuil de déclaration des collisions pour les dommages matériels uniquement est passé de 1 000 à 2 000 \$.

Le taux de mortalité par 100 millions de kilomètres parcourus en Ontario a diminué, passant de 0,43 en 2017 à 0,41 en 2018.

FIGURE 3 Taux de collisions mortelles par 100 millions de kilomètres parcourus en Ontario, entre 1999–2018



3A Types de collisions

TABLEAU 3.1 Catégories de collisions entre 1988–2018

Année	Catégorie de collision			Total
	Collisions mortelles	Lésions corporelles	Dommages matériels	
1988	1 076	76 724	150 598	228 398
1989	1 106	77 852	168 080	247 038
1990	959	65 912	153 317	220 188
1991	956	59 242	153 471	213 669
1992	942	58 889	164 418	224 249
1993	987	58 932	168 915	228 834
1994	875	58 525	167 596	226 996
1995	860	58 273	159 952	219 085
1996	816	57 791	156 417	215 024
1997	807	56 121	164 572	221 500
1998	768	55 441	157 147	213 356
1999	763	55 764	165 435	221 962
2000	737	57 279	182 614	240 630
2001	733	54 479	178 792	234 004
2002	770	56 516	187 356	244 642
2003	754	52 757	192 952	246 463
2004	718	49 948	180 882	231 548
2005	684	49 584	179 990	230 258
2006	692	47 411	168 144	216 247
2007	683	47 014	185 790	233 487
2008	574	44 219	184 403	229 196
2009	516	44 054	171 745	216 315
2010	534	44 430	170 569	215 533
2011	466	44 076	132 497	177 039
2012	505	43 484	128 879	172 868
2013	470	42 408	146 121	188 999
2014	484	38 240	178 833	217 557
2015	479	40 508	180 424	221 411
2016	527	39 685	168 192	208 404
2017	566	37 677	170 842	209 085
2018	556	36 331	177 965	214 852

TABLEAU 3.2 Taux de collisions par million de kilomètres parcourus de 1988 à 2018

Année	Taux de collisions	Année	Taux de collisions	Année	Taux de collisions
1988	3,2	1999	2,5	2010	1,66 *
1989	3,2	2000	2,0	2011	1,39 **
1990	3,0	2001	2,0 *	2012	1,36 **
1991	2,9	2002	2,0 *	2013	1,43 **
1992	3,1	2003	2,1 *	2014	1,61 **
1993	3,0	2004	1,9 *	2015	1,59 **
1994	2,9	2005	1,8 *	2016	1,48 **
1995	2,8	2006	1,66 *	2017	1,45 *
1996	2,7	2007	1,87 *	2018	1,46 *
1997	2,7	2008	1,84 *		
1998	2,5	2009	1,72 *		

* Selon les estimations du nombre de véhicules-kilomètres faites par Statistique Canada.

** Selon les estimations de Westbay Research Inc. fournies au CCATM.

TABLEAU 3.3 Véhicules automobiles impliqués dans une collision, selon l'impact initial en 2018

Collision impliquant	Catégorie de collision			Total
	Collisions mortelles	Lésions corporelles	Dommages matériels	
Objets mobiles :				
Autre véhicule automobile	586	54 786	278 914	334 286
Véhicule non surveillé	12	500	12 502	13 014
Piéton	126	4 011	178	4 315
Cycliste	24	1 709	434	2 167
Train	1	6	15	22
Tramway	0	17	21	38
Tracteur agricole	1	26	92	119
Animal domestique	0	22	611	633
Animal sauvage	4	329	11 721	12 054
Autres objets mobiles	6	436	740	1 182
Total partiel	760	61 842	305 228	367 830
Objets fixes :				
Glissière de câbles	4	51	408	463
Glissière de béton	6	358	1 682	2 046
Glissière d'acier	6	215	1 002	1 223
Poteau (services publics)	7	408	1 750	2 165
Poteau (signal./station.)	3	128	1 203	1 334
Clôture/Écran antibruit	0	29	269	298
Ponceau	1	31	57	89
Appui de pont	2	18	94	114
Paroi de rocher	2	29	71	102

TABLEAU 3.3 Véhicules automobiles impliqués dans une collision, selon l'impact initial en 2018 (suite)

Collision impliquant	Catégorie de collision			Total
	Collisions mortelles	Lésions corporelles	Dommages matériels	
Amoncellement de neige	0	37	287	324
Fossé	10	478	1 592	2 080
Bordure	3	268	1 098	1 369
Amortisseur d'impact	0	42	47	89
Édifice ou mur	1	32	171	204
Cours d'eau	0	1	5	6
Indicateur de construction	0	5	65	70
Arbre, arbuste ou souche	5	195	654	854
Autre objet fixe	4	84	818	906
Total partiel	54	2 409	11 273	13 736
Autres événements :				
Dérapiage hors route	70	1 642	4 846	6 558
Glissement	46	1 930	8 580	10 556
Mise en portefeuille	0	17	142	159
Déversement accidentel	0	4	72	76
Incendie/Explosion	0	1	86	87
Submersion	1	2	3	6
Tonneau	4	183	343	530
Débris sur la route	0	99	1 193	1 292
Débris d'un véhicule	0	103	1 218	1 321
Autre événement non lié à une collision	13	506	1 314	1 833
Total partiel	134	4 487	17 797	22 418
Total	948	68 738	334 298	403 984

TABLEAU 3.4 Type d'impact initial selon la catégorie de collision en 2018

Type d'impact initial	Catégorie de collision			Total
	Collisions mortelles	Lésions corporelles	Dommages matériels	
En approchant	104	958	1 649	2 711
En angle	58	4 426	11 388	15 872
Collision arrière	40	9 645	53 166	62 851
Collision latérale	20	2 047	25 506	27 573
Mouvement de virage	54	8 279	33 363	41 696
Avec véhicule non surveillé	8	352	10 512	10 872
Véhicule automobile seul	272	10 442	37 734	48 448
Autre	0	182	4 647	4 829
Inconnu	0	0	0	0
Total	556	36 331	177 965	214 852

3B Moment et milieu

TABLEAU 3,5 Mois où la collision est survenue selon la catégorie de collision en 2018

Mois où la collision est survenue	Catégorie de collision						Total	%
	Collisions mortelles	%	Lésions corporelles	%	Dommages matériels	%		
Janvier	48	8,6	3 064	8,4	18 140	10,2	21 252	9,9
Février	33	5,9	2 478	6,8	14 336	8,1	16 847	7,8
Mars	31	5,6	2 401	6,6	12 246	6,9	14 678	6,8
Avril	32	5,8	2 507	6,9	13 304	7,5	15 843	7,4
Mai	46	8,3	3 026	8,3	13 687	7,7	16 759	7,8
Juin	50	9,0	3 262	9,0	13 972	7,9	17 284	8,0
Juillet	47	8,5	3 347	9,2	13 602	7,6	16 996	7,9
Août	59	10,6	3 184	8,8	13 191	7,4	16 434	7,6
Septembre	54	9,7	3 313	9,1	13 707	7,7	17 074	7,9
Octobre	58	10,4	3 376	9,3	16 077	9,0	19 511	9,1
Novembre	62	11,2	3 533	9,7	19 600	11,0	23 195	10,8
Décembre	36	6,5	2 840	7,8	16 103	9,0	18 979	8,8
Total	556	100,0	36 331	100,0	177 965	100,0	214 852	100,0

TABLEAU 3,6 Jour où la collision est survenue selon la catégorie de collision en 2018

Jour où la collision est survenue	Catégorie de collision						Total	%
	Collisions mortelles	%	Lésions corporelles	%	Dommages matériels	%		
Lundi	82	14,7	5 096	14,0	24 933	14,0	30 111	14,0
Mardi	89	16,0	5 446	15,0	27 537	15,5	33 072	15,4
Mercredi	74	13,3	5 458	15,0	27 084	15,2	32 616	15,2
Jeudi	75	13,5	5 719	15,7	28 649	16,1	34 443	16,0
Vendredi	92	16,5	6 117	16,8	30 704	17,3	36 913	17,2
Samedi	83	14,9	4 632	12,7	21 803	12,3	26 518	12,3
Dimanche	61	11,0	3 863	10,6	17 255	9,7	21 179	9,9
Total	556	100,0	36 331	100,0	177 965	100,0	214 852	100,0

TABLEAU 3,7 Heure où la collision est survenue selon la catégorie de collision en 2018

Heure où la collision est survenue	Catégorie de collision						Total	%
	Collisions mortelles	%	Lésions corporelles	%	Dommages matériels	%		
Minuit à 1 h	19	3,4	554	1,5	2 709	1,5	3 282	1,5
1 h à 2 h	15	2,7	400	1,1	1 897	1,1	2 312	1,1
2 h à 3 h	14	2,5	316	0,9	1 693	1,0	2 023	0,9
3 h à 4 h	13	2,3	275	0,8	1 465	0,8	1 753	0,8
4 h à 5 h	9	1,6	248	0,7	1 270	0,7	1 527	0,7
5 h à 6 h	18	3,2	435	1,2	2 372	1,3	2 825	1,3
Total partiel	88	15,8	2 228	6,1	11 406	6,4	13 722	6,4
6 h à 7 h	32	5,8	977	2,7	5 215	2,9	6 224	2,9
7 h à 8 h	17	3,1	1 563	4,3	7 620	4,3	9 200	4,3
8 h à 9 h	22	4,0	1 984	5,5	10 889	6,1	12 895	6,0
9 h à 10 h	20	3,6	1 696	4,7	8 828	5,0	10 544	4,9
10 h à 11 h	19	3,4	1 673	4,6	8 028	4,5	9 720	4,5
11 h à midi	24	4,3	1 949	5,4	8 998	5,1	10 971	5,1
Total partiel	134	24,1	9 842	27,1	49 578	27,9	59 554	27,7
Heure où la collision est survenue								
Midi à 13 h	27	4,9	2 150	5,9	10 240	5,8	12 417	5,8
13 h à 14 h	27	4,9	2 157	5,9	9 977	5,6	12 161	5,7
14 h à 15 h	24	4,3	2 403	6,6	11 475	6,4	13 902	6,5
15 h à 16 h	28	5,0	2 898	8,0	13 989	7,9	16 915	7,9
16 h à 17 h	27	4,9	2 906	8,0	15 149	8,5	18 082	8,4
17 h à 18 h	32	5,8	3 069	8,4	15 898	8,9	18 999	8,8
Total partiel	165	29,7	15 583	42,9	76 728	43,1	92 476	43,0
18 h à 19 h	37	6,7	2 410	6,6	11 862	6,7	14 309	6,7
19 h à 20 h	30	5,4	1 898	5,2	8 246	4,6	10 174	4,7
20 h à 21 h	26	4,7	1 386	3,8	6 438	3,6	7 850	3,7
21 h à 22 h	30	5,4	1 298	3,6	5 583	3,1	6 911	3,2
22 h à 23 h	24	4,3	949	2,6	4 542	2,6	5 515	2,6
23 h à minuit	22	4,0	737	2,0	3 582	2,0	4 341	2,0
Total partiel	169	30,4	8 678	23,9	40 253	22,6	49 100	22,9
Inconnue	0	0,0	0	0,0	0	0,0	0	0,0
Total	556	100,0	36 331	100,0	177 965	100,0	214 852	100,0

TABLEAU 3,8 Personnes tuées ou blessées lors d'une collision mortelle survenue un jour férié ou une longue fin de semaine en 2018

Jour férié *	Nombre de collisions mortelles	Conducteurs		Passagers		Autres		Total	
		Tués	Blessés	Tués	Blessés	Tués	Blessés	Tués	Blessés
Fin de semaine de Pâques	3	2	5	2	4	0	0	4	9
Fête de la Reine	1	1	0	0	1	0	0	1	1
Jour du Canada	9	7	2	2	8	0	0	9	10
Congé civique	10	6	7	4	6	2	0	12	13
Fête du Travail	7	5	2	1	0	1	0	7	2
Action de grâces	8	7	2	4	1	1	0	12	3
Noël/Lendemain de Noël	4	2	1	2	2	1	0	5	3

* La durée peut varier selon l'année civile. Certains jours fériés peuvent comprendre toute la fin de semaine.

TABLEAU 3,9 Luminosité, selon la catégorie de collision en 2018

Luminosité	Catégorie de collision						Total	%
	Collisions mortelles	%	Lésions corporelles	%	Dommages matériels	%		
Jour	287	51,6	25 901	71,3	127 174	71,5	153 362	71,4
Aurore	16	2,9	600	1,7	3 398	1,9	4 014	1,9
Crépuscule	15	2,7	1 132	3,1	5 479	3,1	6 626	3,1
Nuit	237	42,6	8 688	23,9	41 757	23,5	50 682	23,6
Autre	1	0,2	10	0,0	157	0,1	168	0,1
Total	556	100,0	36 331	100,0	177 965	100,0	214 852	100,0

TABLEAU 3,10 Visibilité, selon la catégorie de collision en 2018

Visibilité	Catégorie de collision						Total	%
	Collisions mortelles	%	Lésions corporelles	%	Dommages matériels	%		
Temps dégagé	457	82,2	29 337	80,7	141 653	79,6	171 447	79,8
Pluie	50	9,0	3 831	10,5	15 653	8,8	19 534	9,1
Neige	34	6,1	2 217	6,1	15 563	8,7	17 814	8,3
Pluie verglaçante	1	0,2	378	1,0	2 294	1,3	2 673	1,2
Poudrierie	2	0,4	167	0,5	777	0,4	946	0,4
Vent violent	2	0,4	91	0,3	525	0,3	618	0,3
Brouillard, brume, fumée ou poussière	6	1,1	221	0,6	1 033	0,6	1 260	0,6
Autre	4	0,7	89	0,2	467	0,3	560	0,3
Total	556	100,0	36 331	100,0	177 965	100,0	214 852	100,0

3C Endroits où surviennent les collisions

TABLEAU 3,11 Autorité responsable des routes, selon la catégorie de collision en 2018

Autorité responsable des routes	Catégorie de collision			Total
	Collisions mortelles	Lésions corporelles	Dommages matériels	
Municipalité (sauf chemins de canton)	227	21 455	101 648	123 330
Province	140	6 238	35 535	41 913
Canton	40	1 199	6 117	7 356
Comté ou district	74	1 545	7 441	9 060
Municipalité régionale	72	5 802	26 836	32 710
Gouvernement fédéral	3	83	332	418
Autre	0	9	56	65
Total	556	36 331	177 965	214 852

TABLEAU 3,12 Autorité responsable des routes, pour toutes les collisions, entre 2009 et 2018

Autorité responsable des routes*	Année									
	2009	2010	2011	2012	2013	2014	2015	2016	2017	2018
Municipalité	137 616	137 548	100 183	97 951	106 385	129 316	134 198	123 544	121 796	123 330
Province	35 800	33 816	36 857	34 411	39 500	39 978	38 872	38 174	39 781	41 913
Canton	7 295	6 665	6 358	6 296	6 442	6 128	6 182	6 788	6 933	7 356
Comté ou district	11 444	11 638	11 852	11 178	11 524	12 066	9 918	9 447	9 171	9 060
Municipalité régionale	23 622	25 360	21 318	22 562	24 677	29 470	31 600	29 926	30 892	32 710
Gouvernement fédéral	426	415	385	393	395	490	530	447	415	418
Autre	112	91	86	77	76	109	111	78	97	65
Total	216 315	215 533	177 039	172 868	188 999	217 557	221 411	208 404	209 085	214 852

* Il peut être impossible de comparer les collisions d'une année à l'autre en raison du transfert de la responsabilité de routes d'une autorité à une autre.

TABLEAU 3,13 Endroit où les collisions sont survenues, selon la catégorie de collision en 2018

Endroit	Catégorie de collision						Total	%
	Collisions mortelles	%	Lésions corporelles	%	Dommages matériels	%		
Ailleurs qu'à une intersection	351	63,1	14 492	39,9	93 195	52,4	108 038	50,3
Près d'une intersection	74	13,3	8 310	22,9	37 108	20,9	45 492	21,2
À une intersection	99	17,8	10 869	29,9	32 073	18,0	43 041	20,0
À une entrée privée ou près d'une telle entrée	25	4,5	2 465	6,8	14 508	8,2	16 998	7,9
Passage à niveau	1	0,2	35	0,1	218	0,1	254	0,1
Passage inférieur ou tunnel	1	0,2	19	0,1	68	0,0	88	0,0
Passage supérieur ou pont	3	0,5	74	0,2	341	0,2	418	0,2
Autre	2	0,4	67	0,2	454	0,3	523	0,3
Total	556	100,0	36 331	100,0	177 965	100,0	214 852	100,0

TABLEAU 3,14 État de la chaussée, selon la catégorie de collision en 2018

État de la chaussée	Catégorie de collision						Total	%
	Collisions mortelles	%	Lésions corporelles	%	Dommages matériels	%		
Sèche	410	73,7	26 184	72,1	125 101	70,3	151 695	70,6
Mouillée	98	17,6	6 715	18,5	28 601	16,1	35 414	16,5
Neige folle	16	2,9	1 112	3,1	8 214	4,6	9 342	4,3
Neige fondante	5	0,9	591	1,6	3 945	2,2	4 541	2,1
Neige tassée	9	1,6	526	1,4	4 425	2,5	4 960	2,3
Glace	14	2,5	1 036	2,9	6 924	3,9	7 974	3,7
Boue	0	0,0	2	0,0	29	0,0	31	0,0
Sable ou gravier	1	0,2	91	0,3	267	0,2	359	0,2
Liquide déversé	0	0,0	11	0,0	12	0,0	23	0,0
Autre	3	0,5	63	0,2	447	0,3	513	0,2
Total	556	100,0	36 331	100,0	177 965	100,0	214 852	100,0



4. Le lieu des collisions

4. Le lieu des collisions

Cette section indique l'emplacement des collisions en Ontario et fournit une ventilation des diverses catégories de collisions, du nombre de personnes tuées ou blessées et du nombre d'immatriculations de véhicules automobiles par municipalité et par comté. L'emplacement des collisions fournit des renseignements essentiels au MTO et aux autorités routières locales sur la sécurité des routes et autoroutes de l'Ontario.



La comparaison du nombre de collisions et de blessures dans des municipalités spécifiques au fil des ans peut aider à mettre en évidence les tendances en matière de sécurité routière au fil du temps. Ces informations aident le MTO et les autorités locales à prioriser leurs projets d'infrastructure, leurs activités de contrôle et leurs campagnes de sensibilisation.

Les changements de noms et de limites des municipalités dus aux fusions ou aux annexions peuvent faire en sorte que les statistiques du tableau 4,1 ne soient pas comparables d'une année à l'autre. On peut trouver des renseignements sur les chiffres de la population des municipalités de l'Ontario sur le site Web de Statistique Canada à l'adresse suivante : statcan.gc.ca

Ces chiffres peuvent être utilisés pour déterminer les taux de décès ou de blessures par habitant par municipalité à des fins de comparaison.

TABLEAU 4.1 Le lieu des collisions—catégorie de collision, personnes tuées ou blessées et immatriculation des véhicules en 2018

Lieu des collisions	Total des collisions	Catégorie de collision			Personnes		Immatriculation de véhicules automobiles
		Collisions mortelles	Lésions corporelles	Dommages matériels	Tuées	Blessées*	
TOTAL—ONTARIO	214 847	556	36 331	177 960	602	50 973	10 060 109*
Algoma							
Blind River V	19	0	7	12	0	11	
Elliot Lake C	57	1	5	51	1	6	
Huron Shores M	6	0	0	6	0	0	
Macdonald Meredith et Aberdeen Add'l Cton	6	0	0	6	0	0	
Sault Ste. Marie C	982	4	178	800	4	280	
Routes provinciales	310	4	43	263	7	79	
Autres régions	85	1	10	74	1	10	
Total—Algoma	1 465	10	243	1 212	13	386	124 723
Brant							
Brantford C	1 624	3	257	1 364	3	338	
Routes provinciales	242	2	48	192	2	70	
Autres régions	557	8	108	441	8	162	
Total—Brant	2 423	13	413	1 997	13	570	112 444
Bruce							
Arran-Elderslie M	80	1	6	73	1	11	
Brockton M	214	1	35	178	1	54	
Huron-Kinloss Cton	60	0	7	53	0	14	
Kincardine M	127	0	18	109	0	22	
Saugeen Shores V	195	1	25	169	1	32	
Péninsule de Bruce Sud V	83	0	13	70	0	30	
Routes provinciales	229	0	39	190	0	75	
Autres régions	154	0	19	135	0	23	
Total—Bruce	1 142	3	162	977	3	261	79 095
Chatham-Kent							
Routes provinciales	177	2	41	134	2	55	
Autres régions	1 382	3	262	1 117	3	377	
Total—Chatham-Kent	1 559	5	303	1 251	5	432	95 921
Cochrane							
Black River-Matheson Cton	11	0	0	11	0	0	
Cochrane V	40	0	3	37	0	3	

TABLEAU 4.1 Le lieu des collisions—catégorie de collision, personnes tuées ou blessées et immatriculation des véhicules en 2018 (suite)

Lieu des collisions	Total des collisions	Catégorie de collision			Personnes		Immatriculation de véhicules automobiles
		Collisions mortelles	Lésions corporelles	Dommages matériels	Tuées	Blessées*	
Hearst V	42	0	3	39	0	4	
Iroquois Falls V	20	0	4	16	0	4	
Kapuskasing V	79	0	10	69	0	11	
Timmins C	571	0	97	474	0	135	
Routes provinciales	203	2	36	165	2	55	
Autres régions	6	0	2	4	0	2	
Total—Cochrane	972	2	155	815	2	214	94 548
Dufferin							
Amaranth Cton	89	0	20	69	0	31	
Garafraxa Est Cton	92	0	17	75	0	22	
Luther Est Grand Valley Cton	31	0	8	23	0	10	
Melancthon Cton	87	0	19	68	0	26	
Mono V	138	1	34	103	1	49	
Mulmur Cton	115	0	20	95	0	28	
Orangeville V	306	0	39	267	0	57	
Shelburne V	75	0	9	66	0	11	
Routes provinciales	211	1	50	160	2	77	
Autres régions	0	0	0	0	0	0	
Total—Dufferin	1 144	2	216	926	3	311	60 560
Durham							
Ajax V	1 088	2	298	788	2	421	
Brock Cton	135	3	21	111	3	38	
Clarington M	669	2	166	501	2	235	
Oshawa C	2 116	5	485	1 626	5	680	
Pickering C	880	3	237	640	4	339	
Scugog Cton	240	2	60	178	3	88	
Uxbridge Cton	237	4	51	182	4	73	
Whitby V	1 329	0	285	1 044	0	389	
Routes provinciales	2 267	6	359	1 902	11	554	
Autres régions	0	0	0	0	0	0	
Total—Durham	8 961	27	1 962	6 972	34	2 817	504 023
Elgin							
Aylmer V	88	0	10	78	0	15	
Bayham M	80	0	14	66	0	19	
Central Elgin M	164	2	28	134	2	37	

TABLEAU 4.1 Le lieu des collisions—catégorie de collision, personnes tuées ou blessées et immatriculation des véhicules en 2018 (suite)

Lieu des collisions	Total des collisions	Catégorie de collision			Personnes		Immatriculation de véhicules automobiles
		Collisions mortelles	Lésions corporelles	Dommages matériels	Tuées	Blessées*	
Dutton-Dunwich M	54	0	10	44	0	14	
Malahide Cton	110	1	20	89	1	31	
Southwold Cton	74	0	13	61	0	19	
St. Thomas C	324	0	57	267	0	73	
Elgin Ouest M	53	0	4	49	0	5	
Routes provinciales	159	3	26	130	3	39	
Autres régions	0	0	0	0	0	0	
Total–Elgin	1 106	6	182	918	6	252	87 703
Essex							
Amherstburg V	212	1	31	180	1	45	
Essex V	147	0	27	120	0	38	
Kingsville V	193	1	24	168	1	36	
Lakeshore V	369	6	60	303	8	87	
LaSalle V	215	0	40	175	0	54	
Leamington M	277	1	42	234	1	58	
Tecumseh V	232	1	31	200	1	37	
Windsor C	4 252	6	1 479	2 767	6	1 970	
Routes provinciales	357	0	62	295	0	99	
Autres régions	2	0	1	1	0	1	
Total–Essex	6 256	16	1 797	4 443	18	2 425	306 168
Frontenac							
Central Frontenac Cton	95	0	14	81	0	19	
Frontenac Islands Cton	15	0	0	15	0	0	
Kingston C	1 764	5	324	1 435	5	428	
Frontenac Nord Cton	23	0	5	18	0	6	
Frontenac Sud Cton	259	0	41	218	0	57	
Routes provinciales	317	3	44	270	4	72	
Autres régions	0	0	0	0	0	0	
Total–Frontenac	2 473	8	428	2 037	9	582	124 810
Grey							
Chatsworth Cton	74	1	9	64	1	12	
Georgian Bluffs Cton	125	0	22	103	0	32	
Grey Highlands M	191	0	33	158	0	47	
Hanover V	96	0	13	83	0	15	
Meaford M	120	0	16	104	0	18	
Owen Sound C	319	0	40	279	0	52	

TABLEAU 4.1 Le lieu des collisions—catégorie de collision, personnes tuées ou blessées et immatriculation des véhicules en 2018 (suite)

Lieu des collisions	Total des collisions	Catégorie de collision			Personnes		Immatriculation de véhicules automobiles
		Collisions mortelles	Lésions corporelles	Dommages matériels	Tuées	Blessées*	
Southgate Cton	86	1	18	67	1	24	
The Blue Mountains V	100	0	13	87	0	18	
Grey Ouest M	285	0	35	250	0	49	
Routes provinciales	366	4	72	290	4	125	
Autres régions	0	0	0	0	0	0	
Total–Grey	1 762	6	271	1 485	6	392	88 796
Haldimand-Norfolk							
Routes provinciales	243	7	64	172	8	125	
Autres régions	1 224	11	211	1 002	12	326	
Total–Haldimand-Norfolk	1 467	18	275	1 174	20	451	114 607
Haliburton							
Algonquin Highlands Cton	10	0	1	9	0	1	
Dysart et al Cton	107	1	14	92	1	16	
Highlands Est M	49	0	8	41	0	9	
Minden Hills Cton	105	0	14	91	0	19	
Routes provinciales	176	0	25	151	0	33	
Autres régions	0	0	0	0	0	0	
Total–Haliburton	447	1	62	384	1	78	26 851
Halton							
Burlington C	1 929	4	288	1 637	4	396	
Halton Hills V	633	0	101	532	0	135	
Milton V	1 397	4	235	1 158	4	328	
Oakville V	1 891	4	254	1 633	4	324	
Routes provinciales	2 937	2	317	2 618	2	488	
Autres régions	0	0	0	0	0	0	
Total–Halton	8 787	14	1 195	7 578	14	1 671	424 001
Hamilton							
Hamilton C	7 527	11	1 385	6 131	11	1 943	
Routes provinciales	1 349	0	155	1 194	0	226	
Autres régions	0	0	0	0	0	0	
Total–Hamilton	8 876	11	1 540	7 325	11	2 169	359 553
Hastings							
Bancroft V	41	0	3	38	0	3	
Belleville C	759	1	134	624	1	185	
Centre Hastings M	24	0	2	22	0	2	

TABLEAU 4.1 Le lieu des collisions—catégorie de collision, personnes tuées ou blessées et immatriculation des véhicules en 2018 (suite)

Lieu des collisions	Total des collisions	Catégorie de collision			Personnes		Immatriculation de véhicules automobiles
		Collisions mortelles	Lésions corporelles	Dommages matériels	Tuées	Blessées*	
Deseronto V	8	0	2	6	0	3	
Faraday Cton	20	0	1	19	0	1	
Hastings Highlands M	53	0	8	45	0	12	
Madoc Cton	10	0	0	10	0	0	
Marmora et Lake M	34	1	2	31	1	3	
Stirling-Rawdon Cton	44	0	7	37	0	8	
Tweed M	68	0	4	64	0	4	
Tyendinaga Cton	118	1	23	94	1	41	
Routes provinciales	559	4	72	483	4	113	
Autres régions	544	4	74	466	4	98	
Total—Hastings	2 282	11	332	1 939	11	473	138 345
Huron							
Ashfield-Colborne-Wawanosh Cton	78	0	8	70	0	13	
Bluewater M	60	0	12	48	0	17	
Central Huron M	105	1	15	89	2	19	
Goderich V	72	0	10	62	0	12	
Howick Cton	62	0	2	60	0	2	
Huron Est M	90	1	11	78	1	15	
Morris-Turnberry M	73	1	7	65	1	13	
Huron Nord Cton	58	0	2	56	0	4	
Huron Sud M	71	2	16	53	2	23	
Routes provinciales	154	1	18	135	1	30	
Autres régions	0	0	0	0	0	0	
Total—Huron	823	6	101	716	7	148	59 241
Kawartha Lakes							
Kawartha Lakes C	972	3	193	776	3	280	
Routes provinciales	261	2	46	213	2	81	
Autres régions	0	0	0	0	0	0	
Total—Kawartha Lakes	1 233	5	239	989	5	361	81 225
Kenora							
Dryden C	113	0	11	102	0	11	
Kenora C	216	0	11	205	0	12	
Red Lake M	20	0	1	19	0	1	
Sioux Lookout M	34	0	4	30	0	5	
Routes provinciales	430	5	41	384	7	66	

TABLEAU 4.1 Le lieu des collisions—catégorie de collision, personnes tuées ou blessées et immatriculation des véhicules en 2018 (suite)

Lieu des collisions	Total des collisions	Catégorie de collision			Personnes		Immatriculation de véhicules automobiles
		Collisions mortelles	Lésions corporelles	Dommages matériels	Tuées	Blessées*	
Autres régions	69	0	10	59	0	11	
Total—Kenora	882	5	78	799	7	106	59 803
Lambton							
Brooke-Alvinston Cton	53	0	5	48	0	5	
Dawn-Euphemia Cton	41	0	1	40	0	1	
Enniskillen Cton	53	0	4	49	0	7	
Petrolia V	35	0	6	29	0	6	
Plympton-Wyoming V	67	1	17	49	1	30	
Point Edward v	28	0	2	26	0	2	
Sarnia C	869	1	127	741	1	179	
St. Clair Cton	134	3	13	118	4	16	
Warwick Cton	43	1	6	36	1	6	
Routes provinciales	185	0	21	164	0	25	
Autres régions	77	2	16	59	2	25	
Total—Lambton	1 585	8	218	1 359	9	302	108 307
Lanark							
Beckwith Cton	57	0	10	47	0	15	
Carleton Place V	86	0	20	66	0	26	
Lanark Highlands Cton	105	1	11	93	1	13	
Mississippi Mills V	150	0	21	129	0	27	
Montague Cton	41	0	4	37	0	4	
Perth V	87	0	14	73	0	17	
Smiths Falls ST	158	0	16	142	0	24	
Tay Valley Cton	62	1	8	53	1	12	
Routes provinciales	173	1	37	135	1	58	
Autres régions	77	0	13	64	0	19	
Total—Lanark	996	3	154	839	3	215	70 738
Leeds et Grenville							
Athens Cton	31	0	4	27	0	5	
Augusta Cton	85	0	12	73	0	18	
Brockville C	302	0	47	255	0	61	
Edwardsburgh/Cardinal Cton	72	1	14	57	1	20	
Elizabethtown-Kitley Cton	110	0	18	92	0	24	
Front of Yonge Cton	19	0	1	18	0	1	
Gananoque ST	71	0	6	65	0	8	

TABLEAU 4.1 Le lieu des collisions—catégorie de collision, personnes tuées ou blessées et immatriculation des véhicules en 2018 (suite)

Lieu des collisions	Total des collisions	Catégorie de collision			Personnes		Immatriculation de véhicules automobiles
		Collisions mortelles	Lésions corporelles	Dommages matériels	Tuées	Blessées*	
Leeds et les Milles îles Cton	89	0	20	69	0	23	
Merrickville-Wolford v	42	0	6	36	0	7	
Grenville Nord M	184	0	27	157	0	42	
Prescott VA	39	0	6	33	0	7	
Rideau Lakes Cton	136	1	17	118	1	27	
Routes provinciales	453	4	57	392	6	127	
Autres régions	9	0	0	9	0	0	
Total—Leeds et Grenville	1 642	6	235	1 401	8	370	100 501
Lennox et Addington							
Addington Highlands Cton	12	0	1	11	0	1	
Greater Napanee V	196	0	42	154	0	52	
Loyalist Cton	143	2	27	114	3	38	
Stone Mills Cton	97	0	6	91	0	6	
Routes provinciales	246	4	35	207	4	55	
Autres régions	0	0	0	0	0	0	
Total—Lennox et Addington	694	6	111	577	7	152	40 057
Manitoulin							
Central Manitoulin M	10	0	1	9	0	1	
Routes provinciales	186	0	19	167	0	26	
Autres régions	99	1	14	84	1	18	
Total—Manitoulin	295	1	34	260	1	45	17 528
Middlesex							
Adelaide-Metcalf Cton	125	0	22	103	0	33	
London C	7 416	10	784	6 622	10	1 119	
Lucan Biddulph Cton	45	1	15	29	1	23	
Middlesex Centre M	339	3	46	290	3	93	
Middlesex Nord M	124	1	21	102	1	30	
Middlesex Sud-Ouest M	132	1	22	109	1	34	
Strathroy-Caradoc Cton	278	1	46	231	1	64	
Routes provinciales	537	0	65	472	0	85	
Autres régions	261	1	54	206	1	67	
Total—Middlesex	9 257	18	1 075	8 164	18	1 548	338 370

TABLEAU 4.1 Le lieu des collisions—catégorie de collision, personnes tuées ou blessées et immatriculation des véhicules en 2018 (suite)

Lieu des collisions	Total des collisions	Catégorie de collision			Personnes		Immatriculation de véhicules automobiles
		Collisions mortelles	Lésions corporelles	Dommages matériels	Tuées	Blessées*	
Muskoka							
Bracebridge V	156	0	14	142	0	16	
Georgian Bay Cton	12	0	1	11	0	1	
Gravenhurst V	87	0	9	78	0	11	
Huntsville V	228	1	22	205	1	29	
Lake Of Bays Cton	27	0	5	22	0	5	
Muskoka Lakes Cton	139	0	16	123	0	20	
Routes provinciales	383	3	29	351	4	40	
Autres régions	5	0	1	4	0	1	
Total–Muskoka	1 037	4	97	936	5	123	74 490
Niagara							
Fort Erie V	263	1	33	229	1	45	
Grimsbay V	160	1	22	137	1	32	
Lincoln V	193	0	19	174	0	25	
Niagara Falls C	1 194	1	149	1 044	1	187	
Niagara-On-The-Lake V	227	1	38	188	1	55	
Pelham V	151	0	27	124	0	36	
Port Colborne C	146	0	25	121	0	30	
St. Catharines C	1 500	5	167	1 328	5	224	
Thorold C	235	1	21	213	1	32	
Wainfleet Cton	33	0	6	27	0	8	
Welland C	581	2	53	526	2	66	
Lincoln Ouest Cton	142	0	31	111	0	48	
Routes provinciales	1 425	5	163	1 257	5	247	
Autres régions	0	0	0	0	0	0	
Total–Niagara	6 250	17	754	5 479	17	1 035	372 475
Nipissing							
Bonfield Cton	3	0	0	3	0	0	
Ferris Est Cton	30	0	3	27	0	11	
Mattawa V	8	0	1	7	0	1	
North Bay C	689	2	116	571	2	151	
Nipissing Ouest M	75	0	10	65	0	11	
Routes provinciales	567	5	81	481	8	118	
Autres régions	43	0	2	41	0	2	
Total–Nipissing	1 415	7	213	1 195	10	294	93 557

TABLEAU 4.1 Le lieu des collisions—catégorie de collision, personnes tuées ou blessées et immatriculation des véhicules en 2018 (suite)

Lieu des collisions	Total des collisions	Catégorie de collision			Personnes		Immatriculation de véhicules automobiles
		Collisions mortelles	Lésions corporelles	Dommages matériels	Tuées	Blessées*	
Northumberland							
Alnwick-Haldimand Cton	95	0	19	76	0	24	
Brighton M	82	1	15	66	1	19	
Cobourg V	221	0	21	200	0	27	
Cramahe Cton	47	1	10	36	1	15	
Hamilton Cton	101	0	21	80	0	29	
Port Hope M	159	2	26	131	2	41	
Trent Hills M	157	2	23	132	2	32	
Routes provinciales	347	1	48	298	1	71	
Autres régions	15	1	4	10	1	6	
Total–Northumberland	1 224	8	187	1 029	8	264	89 666
Ottawa							
Ottawa C	12 217	21	2 396	9 800	22	3 142	
Routes provinciales	1 678	2	205	1 471	2	271	
Autres régions	0	0	0	0	0	0	
Total–Ottawa	13 895	23	2 601	11 271	24	3 413	607 562
Oxford							
Zorra-Tavistock Est Cton	96	0	15	81	0	21	
Ingersoll V	100	0	13	87	0	15	
Norwich Cton	180	0	26	154	0	42	
Tillsonburg V	140	0	19	121	0	28	
Woodstock C	624	2	96	526	2	136	
Zorra Cton	189	3	34	152	3	57	
Routes provinciales	402	0	54	348	0	73	
Autres régions	235	2	40	193	2	63	
Total–Oxford	1 966	7	297	1 662	7	435	106 804
Parry Sound							
Magnetawan M	8	0	1	7	0	1	
Mcdougall M	28	0	10	18	0	11	
Nipissing Cton	5	0	0	5	0	0	
Parry Sound V	115	0	14	101	0	15	
Perry Cton	9	0	3	6	0	4	
Powassan M	20	0	1	19	0	1	
Routes provinciales	647	3	91	553	5	121	
Autres régions	162	2	19	141	3	31	
Total–Parry Sound	994	5	139	850	8	184	64 761

TABLEAU 4.1 Le lieu des collisions—catégorie de collision, personnes tuées ou blessées et immatriculation des véhicules en 2018 (suite)

Lieu des collisions	Total des collisions	Catégorie de collision			Personnes		Immatriculation de véhicules automobiles
		Collisions mortelles	Lésions corporelles	Dommages matériels	Tuées	Blessées*	
Peel							
Brampton C	7 646	21	1 081	6 544	24	1 474	
Caledon V	1 027	2	184	841	2	282	
Mississauga C	7 544	12	845	6 687	13	1 052	
Routes provinciales	4 749	8	701	4 040	8	1 005	
Autres régions	0	0	0	0	0	0	
Total–Peel	20 966	43	2 811	18 112	47	3 813	903 686
Perth							
Perth Nord M	156	0	28	128	0	38	
Perth Est Cton	211	1	34	176	1	49	
Perth Sud Cton	108	2	17	89	3	33	
St. Marys ST	46	0	9	37	0	9	
Stratford C	454	2	62	390	2	97	
Perth Ouest M	89	3	11	75	3	18	
Routes provinciales	194	4	30	160	4	51	
Autres régions	0	0	0	0	0	0	
Total–Perth	1 258	12	191	1 055	13	295	67 855
Peterborough							
Asphodel-Norwood Cton	42	0	13	29	0	17	
Cavan-Monaghan Cton	78	0	15	63	0	22	
Douro-Dummer Cton	93	1	11	81	1	12	
Galway-Cavendish-Harvey Cton	81	0	9	72	0	9	
Havelock-Belmont-Methuen Cton	57	0	2	55	0	2	
Kawartha Nord Cton	27	1	4	22	1	7	
Otonabee-Monaghan Sud Cton	71	0	14	57	0	19	
Peterborough C	1 308	0	221	1 087	0	310	
Smith-Ennismore-Lakefield Cton	177	2	28	147	3	50	
Routes provinciales	308	1	56	251	1	89	
Autres régions	2	0	1	1	0	1	
Total–Peterborough	2 244	5	374	1 865	6	538	130 246

TABLEAU 4.1 Le lieu des collisions—catégorie de collision, personnes tuées ou blessées et immatriculation des véhicules en 2018 (suite)

Lieu des collisions	Total des collisions	Catégorie de collision			Personnes		Immatriculation de véhicules automobiles
		Collisions mortelles	Lésions corporelles	Dommages matériels	Tuées	Blessées*	
Prescott et Russell							
Alfred and Plantagenet Cton	118	0	22	96	0	28	
Casselman v	32	0	3	29	0	3	
Clarence-Rockland C	239	0	32	207	0	39	
Hawkesbury Est Cton	53	3	12	38	3	21	
Hawkesbury V	153	0	21	132	0	28	
Russell Cton	116	1	24	91	1	37	
La Nation M	135	0	29	106	0	43	
Routes provinciales	150	0	26	124	0	66	
Autres régions	75	1	22	52	1	27	
Total—Prescott et Russell	1 071	5	191	875	5	292	100 993
Prince Edward							
Routes provinciales	47	1	7	39	1	9	
Autres régions	285	1	32	252	1	37	
Total—Prince Edward	332	2	39	291	2	46	26 558
Rainy River							
Atikokan V	13	0	0	13	0	0	
Fort Frances V	115	0	11	104	0	13	
Routes provinciales	165	0	14	151	0	19	
Autres régions	54	0	2	52	0	3	
Total—Rainy River	347	0	27	320	0	35	25 636
Renfrew							
Admaston-Bromley Cton	30	0	5	25	0	6	
Arnprior V	67	0	6	61	0	8	
Bonnechere Valley Cton	36	0	6	30	0	6	
Brudenell, Lyndoch et Raglan Cton	28	0	2	26	0	2	
Deep River V	15	0	1	14	0	1	
Greater Madawaska Cton	49	0	7	42	0	8	
Horton Cton	37	0	5	32	0	9	
Laurentian Hills V	8	0	3	5	0	3	
Laurentian Valley Cton	117	0	21	96	0	25	
Madawaska Valley Cton	47	1	4	42	1	9	
McNab-Braeside Cton	61	0	8	53	0	8	

TABLEAU 4.1 Le lieu des collisions—catégorie de collision, personnes tuées ou blessées et immatriculation des véhicules en 2018 (suite)

Lieu des collisions	Total des collisions	Catégorie de collision			Personnes		Immatriculation de véhicules automobiles
		Collisions mortelles	Lésions corporelles	Dommages matériels	Tuées	Blessées*	
Algona Nord Wilberforce Cton	43	0	4	39	0	6	
Pembroke C	187	0	31	156	0	37	
Petawawa V	113	0	12	101	0	15	
Renfrew V	50	0	6	44	0	11	
Whitewater Region Cton	62	0	8	54	0	8	
Routes provinciales	474	5	76	393	5	130	
Autres régions	47	1	3	43	1	5	
Total—Renfrew	1 471	7	208	1 256	7	297	112 034
Simcoe							
Adjala-Tosorontio Cton	153	1	22	130	1	29	
Barrie C	2 349	6	296	2 047	6	430	
Bradford Ouest Gwillimbury V	465	4	51	410	4	78	
Clearview Cton	293	2	35	256	2	65	
Collingwood V	243	0	28	215	0	47	
Essa Cton	295	0	59	236	0	84	
Innisfil V	487	2	96	389	2	132	
Midland V	243	0	40	203	0	56	
New Tecumseth V	354	0	63	291	0	93	
Orillia C	439	2	69	368	2	81	
Oro-Medonte Cton	163	2	21	140	2	40	
Penetanguishene V	56	0	5	51	0	5	
Ramara Cton	87	0	22	65	0	26	
Severn Cton	129	1	21	107	1	29	
Tay Cton	52	0	11	41	0	14	
Tiny Cton	115	1	21	93	1	26	
Wasaga Beach V	234	1	26	207	1	40	
Routes provinciales	1 805	7	283	1 515	8	451	
Autres régions	314	6	54	254	6	86	
Total—Simcoe	8 276	35	1 223	7 018	36	1 812	451 007

TABLEAU 4.1 Le lieu des collisions—catégorie de collision, personnes tuées ou blessées et immatriculation des véhicules en 2018 (suite)

Lieu des collisions	Total des collisions	Catégorie de collision			Personnes		Immatriculation de véhicules automobiles
		Collisions mortelles	Lésions corporelles	Dommages matériels	Tuées	Blessées*	
Stormont, Dundas et Glengarry							
Cornwall C	737	0	106	631	0	136	
Dundas Nord Cton	110	0	20	90	0	27	
Glengarry Nord Cton	151	1	22	128	1	28	
Stormont Nord Cton	69	1	7	61	1	9	
Dundas Sud Cton	85	0	16	69	0	23	
Glengarry Sud Cton	87	1	11	75	1	15	
Stormont Sud Cton	92	0	17	75	0	21	
Routes provinciales	272	2	44	226	2	71	
Autres régions	2	0	1	1	0	1	
Total–Stormont, Dundas et Glengarry	1 605	5	244	1 356	5	331	103 818
Sudbury							
Chapleau Cton	9	0	0	9	0	0	
Espanola V	25	0	4	21	0	6	
Rivière des Français M	7	0	0	7	0	0	
Greater Sudbury C	2 661	6	442	2 213	6	626	
Markstay-Warren M	4	0	0	4	0	0	
Routes provinciales	565	5	93	467	6	140	
Autres régions	35	1	0	34	1	1	
Total–Sudbury	3 306	12	539	2 755	13	773	202 394
Thunder Bay							
Greenstone M	17	0	1	16	0	1	
Manitouwadge Cton	5	0	1	4	0	1	
Marathon V	11	0	0	11	0	0	
Neebing M	5	0	1	4	0	1	
Nipigon Cton	37	0	0	37	0	0	
Oliver Paipoonge M	43	0	8	35	0	11	
Shuniah M	30	0	3	27	0	3	
Terrace Bay Cton	5	0	0	5	0	0	
Thunder Bay C	1 852	3	252	1 597	3	348	
Routes provinciales	1 485	11	204	1 270	12	302	
Autres régions	125	0	7	118	0	11	
Total–Thunder Bay	3 615	14	477	3 124	15	678	152 640

TABLEAU 4.1 Le lieu des collisions—catégorie de collision, personnes tuées ou blessées et immatriculation des véhicules en 2018 (suite)

Lieu des collisions	Total des collisions	Catégorie de collision			Personnes		Immatriculation de véhicules automobiles
		Collisions mortelles	Lésions corporelles	Dommages matériels	Tuées	Blessées*	
Timiskaming							
Englehart V	7	0	0	7	0	0	
Kirkland Lake V	87	0	18	69	0	20	
Temiskaming Shores C	90	1	11	78	2	12	
Routes provinciales	218	3	44	171	3	62	
Autres régions	41	0	6	35	0	7	
Total–Timiskaming	443	4	79	360	5	101	41 851
Toronto							
Toronto C	39 473	65	6 808	32 600	65	9 464	
Routes provinciales	8 404	6	1 484	6 914	7	2 186	
Autres régions	0	0	0	0	0	0	
Total–Toronto	47 877	71	8 292	39 514	72	11 650	1 307 215
Waterloo							
Cambridge C	2 017	1	473	1 543	1	632	
Kitchener C	3 621	2	773	2 846	2	1 048	
Dumfries Nord Cton	207	1	56	150	1	85	
Waterloo C	1 729	2	356	1 371	2	489	
Wellesley Cton	89	1	22	66	1	27	
Wilmot Cton	217	0	60	157	0	96	
Woolwich Cton	424	1	103	320	1	149	
Routes provinciales	1 581	1	253	1 327	1	361	
Autres régions	0	0	0	0	0	0	
Total–Waterloo	9 885	9	2 096	7 780	9	2 887	405 889
Wellington							
Centre Wellington Cton	350	2	52	296	2	78	
Erin V	118	0	20	98	0	28	
Guelph C	1 723	2	286	1 435	2	398	
Guelph/Eramosa Cton	259	4	45	210	6	72	
Mapleton Cton	135	4	20	111	4	40	
Minto V	87	1	14	72	1	29	
Puslinch Cton	180	0	28	152	0	33	
Wellington Nord Cton	136	0	18	118	0	34	
Routes provinciales	701	2	107	592	2	158	
Autres régions	0	0	0	0	0	0	
Total–Wellington	3 689	15	590	3 084	17	870	185 932

TABLEAU 4,1 Le lieu des collisions—catégorie de collision, personnes tuées ou blessées et immatriculation des véhicules en 2018 (suite)

Lieu des collisions	Total des collisions	Catégorie de collision			Personnes		Immatriculation de véhicules automobiles
		Collisions mortelles	Lésions corporelles	Dommages matériels	Tuées	Blessées*	
York							
Aurora V	449	0	92	357	0	135	
Gwillimbury Est V	330	1	85	244	1	128	
Georgina V	296	0	61	235	0	82	
King Cton	426	4	89	333	5	150	
Markham V	2 685	6	685	1 994	6	935	
Newmarket V	620	2	133	485	2	169	
Richmond Hill V	1 644	4	462	1 178	4	643	
Vaughan C	3 756	7	842	2 907	7	1 162	
Whitchurch Stouffville V	326	3	79	244	3	119	
Routes provinciales	2 619	8	353	2 258	9	553	
Autres régions	1	0	0	1	0	0	
Total–York	13 152	35	2 881	10 236	37	4 076	815 122

* Ce chiffre ne correspond pas au parc de véhicules figurant au tableau 5,5; il ne comprend pas 11 859 du véhicules qui ne sont pas associés à un comté ou à une région de l’Ontario.

Légende :

C = Cité

V = Ville

Cton = Canton

M = Municipalité

VA = Ville autonome

v = Village

Autres régions:

Agglomérations avec une population de moins de 1 500 habitants et/ou ayant connu une fusion, une annexion ou un changement de nom après 1992.

Le tableau 4,1 n’est pas comparable à celui des années antérieures.

Les figures ci-dessus ne comprennent pas les 5 collisions causant uniquement des dommages matériels dont les emplacements étaient inconnus.



5. Le véhicule

5. Le véhicule

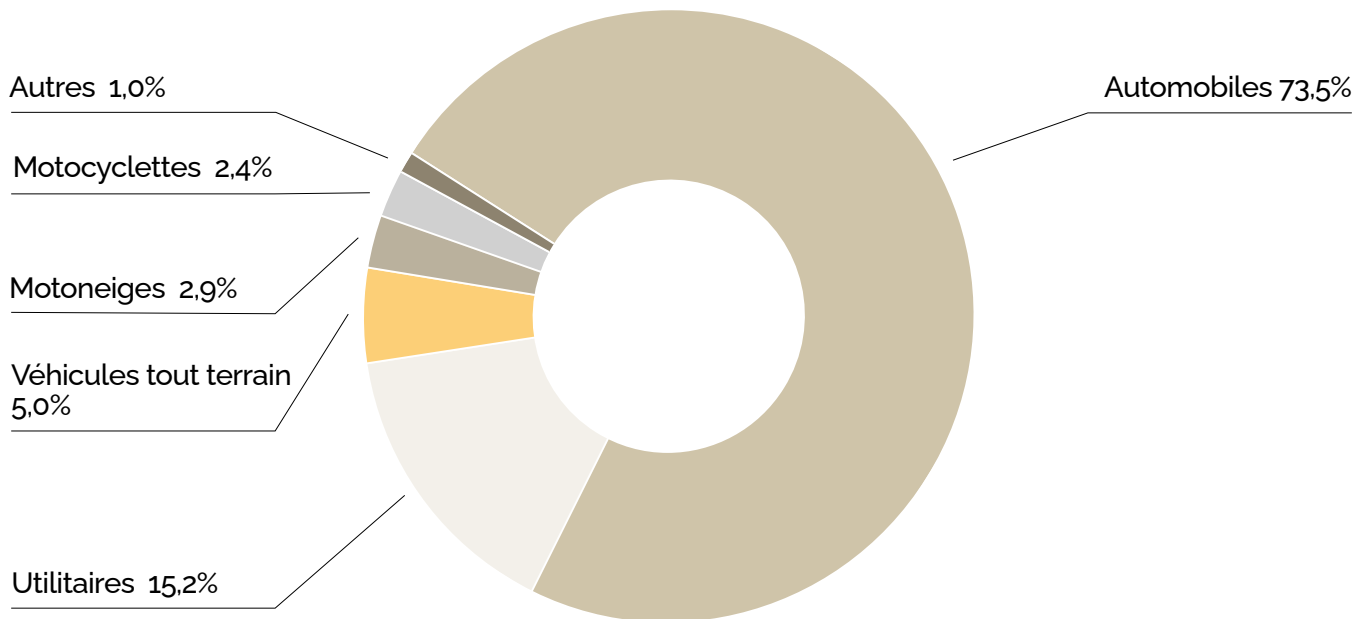
La présente section examine les types de véhicules impliqués dans les collisions de véhicules à moteur en Ontario.



En 2018, les véhicules de tourisme représentaient environ 74 % du parc automobile de l'Ontario; ils représentaient également 78 % de tous les véhicules impliqués dans des collisions.

Environ 1 % seulement de tous les véhicules à moteur impliqués dans des collisions présentaient des défauts mécaniques apparents.

FIGURE 5 Nombre de véhicules par catégorie en Ontario, 2018



5A Véhicules impliqués dans des collisions

TABLEAU 5.1 Véhicules impliqués dans des collisions en 2018

Type de véhicule	Nombre de véhicules impliqués dans des collisions			Total
	Collisions mortelles	Lésions corporelles	Dommages matériels	
Automobile	549	51 709	248 551	300 809
Fourgonnette	40	2 988	12 110	15 138
Motocyclette et cyclomoteur	69	1 312	612	1 993
Camionnette	114	6 063	32 583	38 760
Camionnette de livraison	16	778	4 254	5 048
Remorqueuse	1	126	565	692
Camion	107	2 166	12 944	15 217
Autobus	9	649	2 522	3 180
Véhicule scolaire	6	176	1 036	1 218
Véhicule tout terrain	2	26	39	67
Motoneige	0	10	18	28
Chasse-neige	0	40	363	403
Véhicule de secours	3	213	1 269	1 485
Véhicule agricole	1	51	172	224
Équipement de construction	0	26	170	196
Caravane motorisée	1	8	68	77
Train	1	7	18	26
Tramway	2	71	47	120
Bicyclette	24	1 819	489	2 332
Autre	1	54	160	215
Autre véhicule non motorisé	0	133	1 139	1 272
Inconnu	2	313	15 169	15 484
Total	948	68 738	334 298	403 984

TABLEAU 5.2 État du véhicule selon la catégorie de collision en 2018

État du véhicule	Catégorie de collision			Total
	Collisions mortelles	Lésions corporelles	Dommages matériels	
Aucune déféctuosité apparente	873	65 467	303 328	369 668
Freins de service défectueux	1	61	208	270
Direction défectueuse	0	15	63	78
Perforation du pneu/crevaison	2	46	208	256
Bande de roulement insuffisante	4	54	129	187
Phares défectueux	1	19	93	113
Autres phares ou réflecteurs défectueux	0	6	43	49
Commandes moteur défectueuses	1	10	70	81
Roues ou suspension défectueuses	0	33	197	230
Vision obscurcie	0	11	38	49
Attelage de remorque défectueux	0	2	22	24
Autres déféctuosités	8	237	1 660	1 905
Inconnu	58	2 777	28 239	31 074
Total	948	68 738	334 298	403 984

TABLEAU 5.3 Année modèle des véhicules selon la catégorie de collision en 2018

Année modèle des véhicules	Catégorie de collision			Total
	Collisions mortelles	Lésions corporelles	Dommages matériels	
2019	2	299	1 736	2 037
2018	48	3 793	21 190	25 031
2017	80	5 672	31 968	37 720
2016	58	5 158	28 063	33 279
2015	59	4 968	24 383	29 410
2014	47	4 384	21 892	26 323
2013	59	4 457	21 590	26 106
2012	43	4 164	19 416	23 623
2011	33	3 599	17 787	21 419
2010	41	3 850	18 917	22 808
2009 et années antérieures	449	25 222	108 505	134 176
Inconnue	29	3 172	18 851	22 052
Total	948	68 738	334 298	403 984

TABLEAU 5,4 Véhicules assurés ou non, selon la catégorie de collision en 2018

Assurance	Catégorie de collision			Total
	Collisions mortelles	Lésions corporelles	Dommages matériels	
Véhicules assurés	897	66 470	312 231	379 598
Véhicules non assurés	29	681	1 674	2 384
Inconnue	22	1 587	20 393	22 002
Total	948	68 738	334 298	403 984

5B Contexte

TABLEAU 5,5 Nombre de véhicules selon le type en 2018

Type de véhicule	Population de véhicule
Automobile	7 397 114
Motocyclette	236 602
Cyclomoteur	517
Utilitaire*	1 537 352
Autobus	22 637
Autobus scolaire	12 033
Motoneige	294 836
Véhicule tout terrain	507 718
Machine à construire des routes	0
Engin permanent	2 757
Remorque agricole	60 402
Total	10 071 968

* Exclut les véhicules faisant partie de la catégorie PRORATA-P (78,872 véhicules).

TABLEAU 5.6 Certains types de véhicules selon l'année modèle en 2019 et années antérieures

Catégorie de véhicule	Année modèle										2009 et années antérieures	Total
	2019	2018	2017	2016	2015	2014	2013	2012	2011	2010		
Automobile	113 630	601 589	631 340	563 730	561 388	500 814	506 066	455 705	409 909	459 142	2 593 801	7 397 114
Motocyclette	460	7 166	9 076	9 186	9 813	9 749	9 683	8 912	8 191	7 724	156 642	236 602
Cyclomoteur	0	2	0	2	1	1	4	4	0	8	495	517
Utilitaire*	27 313	154 886	152 219	130 102	99 460	89 324	75 751	74 164	86 684	80 925	629 683	1 600 511
Autobus	1 491	2 448	2 892	2 460	2 066	2 184	2 734	2 451	2 113	2 266	11 565	34 670
Motoneige	4 209	7 889	8 070	9 748	7 722	5 624	4 994	5 237	5 269	5 526	230 548	294 836
Véhicule tout terrain	2 215	18 520	20 537	19 661	15 400	18 378	16 747	15 730	15 281	10 245	355 004	507 718
Total	149 318	792 500	824 134	734 889	695 850	626 074	615 979	562 203	527 447	565 836	3 977 738	10 071 968

* Exclut les véhicules faisant partie de la catégorie PRORATA-P (78,872 véhicules).

TABLEAU 5.7 Dommages causés aux véhicules selon la catégorie de collision en 2018

Domage	Catégorie de collision			Total
	Collisions mortelles	Lésions corporelles	Dommages matériels	
Aucun	60	5 469	12 497	18 026
Légers	93	16 383	131 040	147 516
Modérés	137	20 125	120 180	140 442
Graves	169	15 955	32 076	48 200
Démolition	459	7 441	6 992	14 892
Inconnus	30	3 365	31 513	34 908
Total	948	68 738	334 298	403 984

Dommages aux véhicules

Aucun : Aucun dommage visible.

Légers : Dommages légers ou superficiels. Comprennent les rayures, petites bosses et fissures mineures dans la vitre qui n'ont aucune incidence sur la sécurité ou la performance du véhicule.

Modérés : Ces dommages rendent le véhicule dangereux. Il faut le réparer pour qu'il soit conforme à la loi. On peut conduire le véhicule pour le retirer de la route ou le déplacer sur une courte distance, mais il serait dangereux d'agir de la sorte.

Graves : On ne peut pas conduire le véhicule. Il faut le remorquer. Normalement, le véhicule serait réparé.

Démolition : Le véhicule est endommagé au point où il ne peut être réparé.

6. Les véhicules spéciaux



6. Les véhicules spéciaux

Cette section porte sur les véhicules présentant un intérêt particulier, notamment les motos, les autobus scolaires, les gros camions, les motoneiges, les véhicules tout-terrain et les bicyclettes.



Le Ministère surveille en permanence la sécurité des types de véhicules spéciaux, car de nombreux décès et blessures résultent de collisions qui se produisent hors route et impliquent des véhicules tout-terrain et des motoneiges.

La sécurité d'autres types de véhicules, comme les vélos, les motocyclettes, les autobus scolaires ou les gros camions, constitue toujours un élément central des activités de surveillance des pouvoirs publics.

6A Motocyclettes

TABLEAU 6,1 Motocyclistes* tués ou blessés entre 2009 et 2018

Année	Conducteurs		Passagers	
	Tués	Blessés	Tués	Blessés
2009	38	1 236	1	425
2010	45	1 230	2	462
2011	36	1 326	2	478
2012	54	1 338	1	478
2013	47	1 250	3	431
2014	56	1 177	5	313
2015	57	1 583	6	159
2016	60	1 498	5	156
2017	65	1 372	4	141
2018	64	1 211	2	89

* Exclut les personnes qui s'accrochent, les conducteurs de cyclomoteurs et leurs passagers.

TABLEAU 6,2 Certains facteurs ayant eu une incidence sur les collisions mortelles de motocyclettes en 2018

Facteurs (non mutuellement exclusifs)	%
Motocyclistes sans permis	6,9
Âgés de moins de 25 ans	10,6
Consommation d'alcool	
Facultés affaiblies—Alcool. sup. à 0,08	19,0
Avaient bu	12,7
Inconnue	5,0
Casque non utilisé (décès)	8,0
Erreur de conduite du motocycliste	
Vitesse excessive/Perte de maîtrise	28,8
Autre erreur	36,4
Collisions impliquant un seul véhicule	40,3
Jour/Nuit	61,2 / 34,3
Fin de semaine	37,3

6B Véhicules scolaires

TABLEAU 6,3 Nombre d'élèves transportés tous les jours, nombre total de collisions de véhicules scolaires, années scolaires 2013/2014 à 2017/2018

Année scolaire	Élèves transportés chaque jour	Nombre de véhicules scolaires impliqués dans une collision
2013/2014	834 228	1 445
2014/2015	837 173	1 293
2015/2016	828 508	1 037
2016/2017	836 032	1 064
2017/2018	850 747	1 075

TABLEAU 6,4 Collisions impliquant un véhicule scolaire, selon le type de véhicule et la nature de la collision, 2017/2018

Type de véhicule scolaire	Nature de la collision				Nombre total de collisions	Total de cinq ans (de 2013/2014 à 2017/2018)
	Collisions mortelles	Blessure d'un élève	Personne blessée autre qu'un élève	Dommages matériels		
Autobus scolaire	3	40	90	866	999	5 513
Fourgonnette scolaire	0	0	0	16	16	89
Autres véhicules scolaires	0	3	7	40	50	274
Total	3	43	97	922	1 065	5 876

TABLEAU 6,5 Nombre d'élèves blessés selon le type de collision et de véhicule, 2017/2018 (Nombre de personnes)

Type de véhicule scolaire	Type de collision						Total		Total de cinq ans (de 2013/2014 à 2017/2018)	
	En traversant la route		À bord du véhicule scolaire		Autres					
	Tués	Blessés	Tués	Blessés	Tués	Blessés	Tués	Blessés	Tués	Blessés
Autobus scolaire	0	0	0	60	0	1	0	61	0	363
Fourgonnette scolaire	0	0	0	4	0	0	0	4	0	15
Autres véhicules scolaires	0	0	0	0	0	0	0	0	0	7
Total	0	0	0	64	0	1	0	65	0	385

6C Gros camions

TABLEAU 6,6 Nombre de personnes tuées lors d'une collision impliquant un gros camion entre 2014 et 2018

Année	Nombre de personnes tuées dans des collisions avec des camions			
	Le camionneur conduisait mal	% de collisions où le camionneur conduisait mal	Toutes les collisions de camions	% de tous les décès
2014	36	33,0	109	21,1
2015	31	32,6	95	17,9
2016	37	32,7	113	19,5
2017	46	32,6	141	22,9
2018	35	36,8	95	15,8
Total	185	33,5	553	19,4

TABLEAU 6,7 Nombre de gros camions impliqués dans une collision, toutes catégories, en 2018

Types de camion	Catégorie de collision			Total
	Collisions mortelles	Lésions corporelles	Dommages matériels	
Camion porteur	37	922	5 687	6 646
Camion porteur et remorque	8	115	581	704
Tracteur seulement	2	163	1 582	1 747
Tracteur et semi-remorque	49	820	4 195	5 064
Train double A-C	5	15	110	130
Train double B	2	23	148	173
Autre/Inconnu	5	234	1 206	1 445
Total	108	2 292	13 509	15 909

TABLEAU 6,8 Camions immatriculés en 2018

Permis de conduire	Camions immatriculés
G	1 383 503
D	45 026
A*	250 854**
Total	1 679 383

* Ensemble tracteur/remorque seulement.

** Comprend les véhicules immatriculés faisant partie de la catégorie PRORATA-P (78 872 véhicules).

TABLEAU 6,9 Certains facteurs liés aux collisions mortelles impliquant de gros camions en 2018

Facteurs liés aux collisions mortelles :	%
Conducteurs	
Consommation d'alcool	0
Bonne conduite	65
Collisions	
Véhicule unique	21
Météo-temps dégagé	86
Jour	72
Véhicules	
Défectuosité mécanique*	5

* Exclut la catégorie « Inconnue ».

6D Véhicules tout terrain

TABLEAU 6,10 Conducteurs de véhicules* tout terrain tués ou blessés, selon l'endroit où les collisions sont survenues entre 2014 et 2018

Endroit	Personnes tuées					Personnes blessées				
	2014	2015	2016	2017	2018	2014	2015	2016	2017	2018
Sur la route	8	10	15	8	9	106	86	91	117	127
Hors route	3	8	15	13	6	106	123	125	116	147
Total	11	18	30	21	15	212	209	216	233	274

* Depuis la publication du RASRO 2004, les statistiques sur les véhicules tout terrain comprennent les victimes de toutes les collisions « sur la route » et « hors route », et non seulement les victimes des collisions à déclarer en vertu du Code de la route. Par conséquent, les statistiques fournies ne sont pas comparables avec celles présentées dans les versions précédentes du RASRO.

TABLEAU 6,11A Passagers de véhicules* tout terrain tués ou blessés, selon l'endroit où les collisions sont survenues entre 2014 et 2018

Endroit	Personnes tuées					Personnes blessées				
	2014	2015	2016	2017	2018	2014	2015	2016	2017	2018
Sur la route	0	0	0	1	2	63	63	47	42	44
Hors route	0	1	1	1	2	51	83	72	54	49
Total	0	1	1	2	4	114	146	119	96	93

* Depuis la publication du RASRO 2004, les statistiques sur les véhicules tout terrain comprennent les victimes de toutes les collisions « sur la route » et « hors route », et non seulement les victimes des collisions à déclarer en vertu du Code de la route. Par conséquent, les statistiques fournies ne sont pas comparables avec celles présentées dans les versions précédentes du RASRO.

TABLEAU 6,11B Piétons tués ou blessés par des véhicules* tout terrain, selon l'endroit où les collisions sont survenues entre 2014 et 2018

Endroit	Personnes tuées					Personnes blessées				
	2014	2015	2016	2017	2018	2014	2015	2016	2017	2018
Sur la route	0	0	0	0	0	0	5	9	3	0
Hors route	0	0	0	0	0	2	4	4	1	3
Total	0	0	0	0	0	2	9	13	4	3

* Depuis la publication du RASRO 2004, les statistiques sur les véhicules tout terrain comprennent les victimes de toutes les collisions « sur la route » et « hors route », et non seulement les victimes des collisions à déclarer en vertu du Code de la route. Par conséquent, les statistiques fournies ne sont pas comparables avec celles présentées dans les versions précédentes du RASRO.

TABLEAU 6,12 Véhicules tout terrain
immatriculés entre
2014 et 2018

Année	Véhicules immatriculés
2014	423 822
2015	442 499
2016	462 636
2017	485 596
2018	507 718

TABLEAU 6,13 Certains facteurs liés à toutes les
collisions impliquant des véhicules
tout terrain en 2018

Facteurs	%
Conducteurs de moins de 25 ans	38
Consommation d'alcool	22
Excès de vitesse	22
Casque non porté	36
Jour	76
Véhicules à deux roues	16
Véhicules à trois roues	1
Véhicules à quatre roues	82

6E Motoneiges

TABLEAU 6,14 Conducteurs de motoneiges* tués ou blessés, selon l'endroit où les
collisions sont survenues—saisons de motoneige de 2013/2014 à 2017/2018

Endroit	Personnes tuées					Personnes blessées				
	13/14	14/15	15/16	16/17	17/18	13/14	14/15	15/16	16/17	17/18
Sur la route	9	3	1	7	2	61	26	19	31	34
Hors route	10	14	10	19	16	122	107	90	112	117
Total	19	17	11	26	18	183	133	109	143	151

* Depuis la publication du RASRO 2004, les statistiques sur les motoneiges comprennent les victimes de toutes les collisions « sur la route » et « hors route », et non seulement les victimes des collisions à déclarer en vertu du Code de la route. Par conséquent, les statistiques fournies ne sont pas comparables avec celles présentées dans les versions précédentes du RASRO.

TABLEAU 6,15A Passagers de motoneiges* tués ou blessés, selon l'endroit où les collisions sont survenues—saisons de motoneige de 2013/2014 à 2017/2018

Endroit	Personnes tuées					Personnes blessées				
	13/14	14/15	15/16	16/17	17/18	13/14	14/15	15/16	16/17	17/18
Sur la route	1	0	0	0	0	27	5	2	10	3
Hors route	1	1	1	2	0	71	16	12	14	12
Total	2	1	1	2	0	98	21	14	24	15

* Depuis la publication du RASRO 2004, les statistiques sur les motoneiges comprennent les victimes de toutes les collisions « sur la route » et « hors route », et non seulement les victimes des collisions à déclarer en vertu du Code de la route. Par conséquent, les statistiques fournies ne sont pas comparables avec celles présentées dans les versions précédentes du RASRO.

TABLEAU 6,15B Piétons tués ou blessés par des motoneiges*, selon l'endroit où les collisions sont survenues—saisons de motoneige de 2013/2014 à 2017/2018

Endroit	Personnes tuées					Personnes blessées				
	13/14	14/15	15/16	16/17	17/18	13/14	14/15	15/16	16/17	17/18
Sur la route	1	0	0	0	0	2	4	0	3	0
Hors route	1	0	1	0	0	4	4	2	3	2
Total	2	0	1	0	0	6	8	2	6	2

* Depuis la publication du RASRO 2004, les statistiques sur les motoneiges comprennent les victimes de toutes les collisions « sur la route » et « hors route », et non seulement les victimes des collisions à déclarer en vertu du Code de la route. Par conséquent, les statistiques fournies ne sont pas comparables avec celles présentées dans les versions précédentes du RASRO.

TABLEAU 6,16 Motoneiges immatriculées entre 2014 et 2018

Année	Motoneiges immatriculées
2014	308 578
2015	306 509
2016	304 590
2017	309 199
2018	294 836

TABLEAU 6,17 Certains facteurs liés à toutes les collisions de motoneiges en 2017/2018

Facteurs	%
Conducteurs sans permis	7
Erreur du conducteur; excès de vitesse	20
Consommation d'alcool	12
État de la surface; glace ou neige tassée	51

6F Bicyclettes

Remarque : Les trois tableaux suivants portent uniquement sur les bicyclettes impliquées dans les collisions à déclarer* en vertu du Code de la route.

TABLEAU 6,18 Cyclistes* tués ou blessés entre 2014 et 2018

Année	Conducteurs		Passagers	
	Tués	Blessés	Tués	Blessés
2014	16	1 785	0	288
2015	20	2 295	0	138
2016	19	2 302	0	99
2017	14	1 932	0	61
2018	23	1 693	0	56


* Comprennent les personnes qui s'accrochent.

TABLEAU 6,19 Âge des cyclistes impliqués dans une collision, selon les conditions de luminosité en 2018

Conditions de luminosité	Cyclistes impliqués						Total
	0–5	6–15	16–30	31–60	61+	Inconnu	
Jour	3	206	553	710	219	175	1 866
Aurore	0	1	11	16	3	2	33
Crépuscule	0	13	24	22	6	8	73
Nuit	0	13	136	153	15	32	349
Autre	0	1	0	0	0	0	1
Inconnues	0	0	0	0	0	0	0
Total	3	234	724	901	243	217	2 322

TABLEAU 6,20 Certains facteurs liés à toutes les collisions de bicyclettes en 2018

Facteurs	%
Bonne conduite (cycliste)	55
Bonne conduite (conducteur de véhicule automobile)	45
Près d'une intersection	67
Défaut de s'arrêter (cycliste)	86
Consommation d'alcool (cycliste)	2
Pas de défectuosité apparente de la bicyclette	90
Bonne visibilité	92
Fin de semaine	19

A police officer wearing a blue helmet and a high-visibility yellow vest is riding a white motorcycle with blue and red stripes. The motorcycle has "POLICE" written on the front fairing and "To Serve & Protect" on the front fender. The officer is riding on a city street with a crowd of people in the background. A large green semi-transparent shape is overlaid on the right side of the image, containing the text.

7. Les données relatives aux condamnations, aux infractions et aux suspensions

7. Les données relatives aux condamnations, aux infractions et aux suspensions

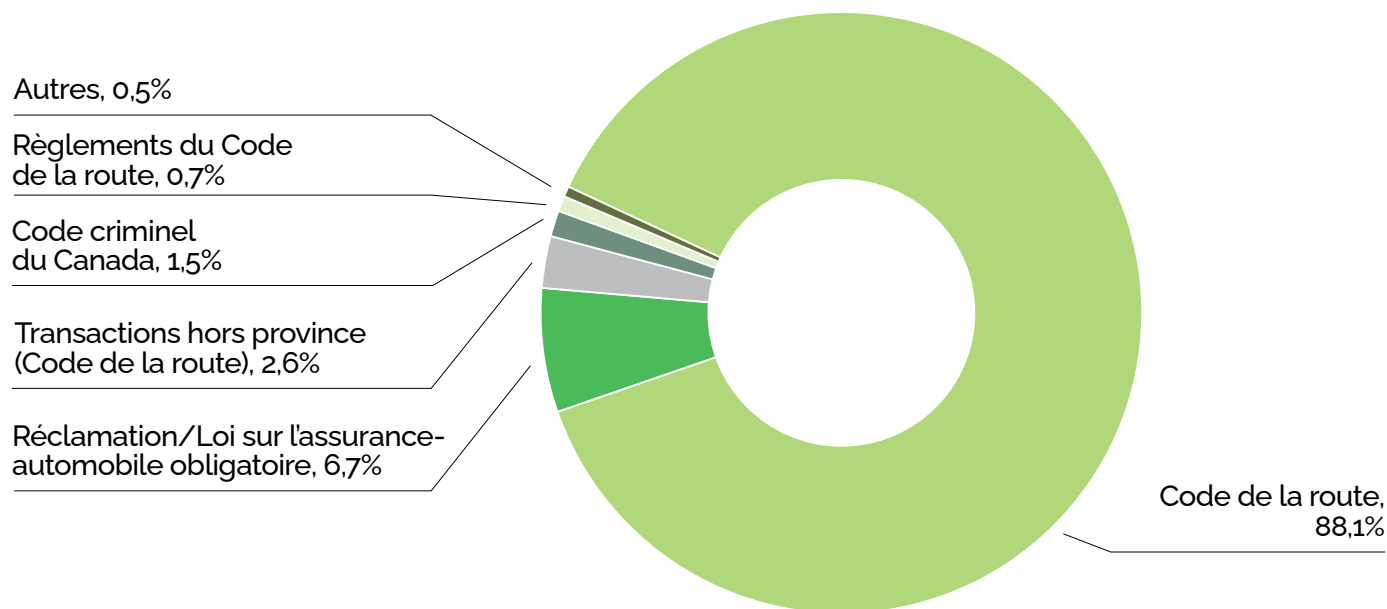
Cette section présente des données sur les condamnations, les infractions et les suspensions liées à l'utilisation de véhicules à moteur en Ontario. Les condamnations sont résumées par loi et par type de condamnation.



En 2018, près de 90 % des condamnations pour véhicules à moteur étaient liées à des infractions au Code de la route et 2 % étaient liées au Code criminel du Canada (p. ex., alcool au volant, conduite dangereuse, omission de s'arrêter à la suite d'un accident).

Au cours de la dernière décennie, le nombre de suspensions administratives du permis de conduire (SAPC) pour conduite en état d'ébriété est passé d'environ 17 000 à environ 12 500 occurrences par an.

FIGURE 7 Condamnations par catégorie liées à un véhicule automobile en Ontario, 2018



7A Données sur les condamnations

TABLEAU 7,1 Résumé des condamnations liées à un véhicule automobile en 2018

Condamnations*	Nombre
Code de la route	872 114
Règlements du Code de la route	6 456
Code criminel du Canada**	14 858
Règlement municipal***	3
Réclamation à la suite d'une collision de véhicule automobile/ Loi sur l'assurance-automobile obligatoire	66 080
Loi sur les motoneiges	1 560
Loi sur les véhicules tout terrain	1 229
Transactions hors province (Code de la route)	26 126
Autres****	2 045
Total	990 471

* Comprennent les condamnations inscrites à la main.

** Ce nombre ne comprend pas 230 condamnations prononcées à l'endroit de jeunes contrevenants en vertu du Code criminel.

*** Au cours des années précédentes une grande partie des condamnations prononcées en vertu des règlements du Code de la route étaient imputées aux condamnations prononcées en vertu des règlements municipaux.

****La catégorie « Autres » peut comprendre des lois qui ne sont pas indiquées ci-dessus comme la Loi sur la sécurité automobile.

TABLEAU 7,2 Condamnations liées à un véhicule automobile prononcées en vertu du Code de la route en 2018

Condamnations	Nombre
Équipement	47 458
Administratives*	172 979
Ceinture de sécurité (conducteur et passager)**	14 683
Autres condamnations ne donnant pas lieu à des points d'inaptitude***	56 104
Excès de vitesse	431 986
Autres condamnations donnant lieu à des points d'inaptitude (de 2 à 4 points)	128 370
Autres condamnations donnant lieu à des points d'inaptitude (de 5 à 7 points)	8 299
Conduite avec permis suspendu	12 235
Total	872 114

* Infraction commise avec un véhicule immobilisé ou liée au poids, à l'immatriculation du véhicule, au renouvellement du permis, etc.

** On ne tient plus compte des condamnations liées au défaut de boucler la ceinture de sécurité prononcées à l'endroit des passagers de plus de 16 ans.

*** Comprennent maintenant certaines condamnations prononcées à l'extérieur de la province.

TABLEAU 7,3 Condamnations liées à un véhicule automobile prononcées en vertu du Code criminel en 2018*

Condamnations	Nombre
Liées à l'alcool**	11 745
Négligence criminelle	16
Défaut de rester sur le lieu de la collision	341
Défaut de s'arrêter à la demande d'un policier	483
Conduite en période d'interdiction	1 801
Conduite dangereuse	1 202
Homicide involontaire à l'aide d'un véhicule automobile	0
Total	15 588

* Ce nombre ne comprend pas 230 condamnations prononcées à l'endroit de jeunes contrevenants.

** Comprend certaines condamnations prononcées à l'extérieur de la province.

7B Données sur les infractions

TABLEAU 7,4 Nombre de conducteurs* condamnés** ayant enfreint le Code criminel du Canada entre 2010 et 2018

Type de condamnation	2010	2011	2012	2013	2014	2015	2016	2017	2018
Négligence criminelle	9	4	2	1	0	0	0	0	0
Défaut de rester sur le lieu de la collision	420	353	185	222	164	144	144	151	144
Conduite dangereuse	967	856	566	513	453	464	479	540	557
Conduite avec facultés affaiblies	6 540	5 710	4 222	3 892	3 413	3 422	3 387	3 359	3 229
Alcoolémie supérieure à 0,08	6 070	6 117	4 942	4 367	4 382	4 171	3 955	3 905	3 893
Défaut de fournir un échantillon d'haleine	1 138	934	598	530	472	426	423	419	380
Conduite en période d'interdiction	2 163	2 138	1 291	1 222	1 085	1 043	1 053	980	996
Homicide involontaire à l'aide d'un véhicule automobile	1	0	0	2	0	0	0	0	0
Non défini	417	341	283	248	232	245	230	295	0
Total	17 725	16 453	12 089	10 997	10 201	9 915	9 671	9 649	9 199

* Le même conducteur peut être représenté plus d'une fois dans ce tableau.

** Comprend les infractions et les condamnations inscrites survenues la même année.

TABLEAU 7,5 Suspensions administratives du permis de conduire*, suspensions mensuelles imposées entre 2009 et 2018

Suspensions	2009	2010	2011	2012	2013	2014	2015	2016	2017	2018
Janvier	1 368	1 298	1 154	1 071	994	911	996	1 017	990	912
Février	1 401	1 140	1 219	1 230	1 028	895	1 039	1 009	1 009	965
Mars	1 502	1 252	1 332	1 236	1 339	1 104	1 199	1 060	1 076	1 062
Avril	1 391	1 363	1 304	1 284	1 117	1 078	1 124	1 130	1 152	979
Mai	1 533	1 486	1 342	1 212	1 233	1 244	1 221	1 212	989	1 072
Juin	1 373	1 296	1 360	1 265	1 273	1 149	1 146	1 150	1 044	1 109
Juillet	1 489	1 454	1 475	1 338	1 175	1 156	1 319	1 181	1 219	1 139
Août	1 482	1 400	1 281	1 393	1 235	1 354	1 190	1 171	1 129	1 072
Septembre	1 458	1 360	1 303	1 359	1 179	1 061	1 073	1 034	1 059	1 044
Octobre	1 412	1 416	1 354	1 285	1 173	1 154	1 201	1 144	1 043	1 002
Novembre	1 656	1 344	1 313	1 314	1 155	1 237	1 199	1 104	1 056	1 017
Décembre	1 374	1 411	1 467	1 523	1 174	1 302	1 227	1 240	1 271	1 239
Total	17 439	16 220	15 904	15 510	14 075	13 645	13 934	13 452	13 037	12 612

* Pour une explication plus détaillée sur la suspension administrative des permis de conduire, voir l'annexe.

7C Données sur les suspensions

TABLEAU 7,6 Suspensions imposées en raison de l'accumulation de points d'inaptitude, selon l'âge du conducteur, en 2018

Âge du conducteur	Suspensions en raison de l'accumulation de points d'inaptitude			
	Conducteur débutant Première accumulation	Conducteur débutant Deuxième accumulation	Conducteur ordinaire Première accumulation	Conducteur ordinaire Deuxième accumulation
16	0	0	0	0
17	0	0	0	0
18	4	1	0	0
19	16	5	2	0
20–24	84	25	90	4
25–34	79	21	224	10
35–44	35	8	110	7
45–54	20	6	64	0
55–64	11	3	25	2
65–74	1	0	7	1
75 et plus	0	0	3	0
Total	250	69	525	24

8. Annexe

8A Lexique

Auto-déclaration d'une collision :

En vertu du Code de la route [par. 199 (1.1)], la ou les personnes impliquées dans une collision qui cause uniquement des dommages matériels (aucun décès ni blessure) et au cours de laquelle il n'y a eu aucune activité criminelle (comme la conduite avec facultés affaiblies) peuvent déclarer la collision sur-le-champ en se rendant, à bord de leur véhicule, à un centre de déclaration des collisions. L'auto-déclaration des collisions a commencé le 1^{er} janvier 1997.

Avait bu :

Conduire un véhicule après avoir consommé une quantité d'alcool insuffisante pour que les facultés soient considérées comme affaiblies au sens de la loi ou conduire avec une alcoolémie supérieure à zéro mais inférieure à 80 milligrammes par 100 millilitres de sang. Depuis le 1^{er} mai 2009, si l'alcoolémie se situait entre 0,05 et 0,08, le permis est suspendu pendant 3, 7 ou 30 jours selon qu'il s'agit d'une première, d'une deuxième ou d'une troisième infraction. Auparavant, si l'alcoolémie se situait dans cette fourchette, le permis était suspendu pendant 12 heures.

Blessure grave :

Blessure non mortelle qui nécessite une hospitalisation, même si c'est uniquement pour observation.

Blessure mineure :

Blessure non mortelle qui doit être traitée dans une salle d'urgence, mais qui ne nécessite pas d'hospitalisation.

Blessure minimale :

Blessure non mortelle, y compris les éraflures et les ecchymoses mineures, qui ne nécessite pas d'hospitalisation.

Collision à déclaration obligatoire :

Collision causant des blessures ou des dommages à des biens privés d'une valeur pécuniaire supérieure à celle prescrite par les règlements*.

Collision causant des dommages matériels :

Collision de véhicule automobile au cours de laquelle personne n'est blessé, mais où des dommages sont causés à des biens publics ou privés*, y compris des dommages causés au véhicule automobile ou à son chargement.

* Depuis le 1^{er} septembre 2015, la valeur pécuniaire des dommages matériels à partir de laquelle il faut déclarer une collision ayant causé uniquement des dommages matériels est de 2 000 \$. Avant cette date, soit du 1^{er} janvier 1998 au 31 août 2015, cette valeur était de 1 000 \$.

Collision causant des lésions corporelles :

Collision de véhicule automobile au cours de laquelle au moins une personne subit des blessures non mortelles.

Collision de véhicule automobile :

Tout incident au cours duquel surviennent des lésions corporelles ou des dommages matériels en raison du déplacement d'un véhicule automobile ou de son chargement pendant que le véhicule est en mouvement.

Collision hors route :

Collision qui survient hors d'une voie publique, y compris sur une piste ou un sentier ou à proximité, sur la surface d'une rivière ou d'un lac gelé ou sur un terrain de stationnement privé.

Collision mortelle :

Collision de véhicule automobile au cours de laquelle au moins une personne subit des blessures qui s'avèrent mortelles. Avant le 1^{er} janvier 1982, les statistiques sur les collisions mortelles comprenaient les décès attribuables aux blessures subies lors d'une collision et survenant jusqu'à un an après la collision. Depuis, seuls les décès qui surviennent dans les 30 jours suivant la collision sont inclus.

Collision sur route :

Collision de véhicule automobile qui se produit sur une route, entre les lignes de propriété.

Condamnation :

Les condamnations sont inscrites lorsque la personne plaide coupable ou est reconnue coupable d'une infraction liée à un véhicule automobile en vertu d'une loi de l'Ontario ou d'un règlement connexe, d'une loi du Canada, d'une ordonnance connexe ou d'un règlement municipal.

Conducteur :

À moins d'indication contraire, s'entend de toute personne, qu'elle soit titulaire ou non d'un permis de conduire, qui était considérée comme ayant la garde et le contrôle d'un véhicule au moment de la collision.

Consommation d'alcool :

Cette catégorie englobe les conducteurs qui avaient bu, ceux dont l'alcoolémie était supérieure à 80 mg/100mL et ceux dont les facultés étaient affaiblies par l'alcool.

Cyclomoteur :

Les cyclomoteurs sont munis de pédales qui peuvent être actionnées en tout temps. Leur moteur est électrique ou à piston et sa cylindrée est d'au plus 50 centimètres cubes. Les cyclomoteurs peuvent atteindre une vitesse maximale de 50 km/h.

Facultés affaiblies – Alcoolémie supérieure à 0,08 :

Le conducteur avait bu et un alcootest a révélé que son alcoolémie était supérieure à 80 milligrammes par 100 millilitres de sang.

Facultés affaiblies par l'alcool :

Le conducteur avait consommé suffisamment d'alcool pour être accusé de conduite en état d'ivresse.

Inattention :

Le conducteur conduisait un véhicule sans la prudence et l'attention nécessaires ou sans se concentrer pleinement sur la conduite, par exemple, il changeait les stations de radio, mangeait, lisait, parlait au téléphone ou utilisait une radio avec émetteur-récepteur ou des écouteurs.

Motocyclette à vitesse limitée (vélomoteur) :

Les motocyclettes à vitesse limitée sont également appelées vélomoteurs. Les vélomoteurs sont dotés d'un moteur électrique ou à essence et d'un passe-pied. De plus, ils ne peuvent rouler à plus de 70 km/h. La plupart d'entre eux ont une transmission automatique et la cylindrée de leur moteur ne dépasse pas 50 centimètres cubes.

Nombre de kilomètres parcourus :

Avant 2000, on estimait la distance parcourue par les véhicules d'un parc en se basant sur les ventes d'essence et d'autres carburants taxés. Depuis 2000, on calcule la distance parcourue par les véhicules à l'aide d'estimations fournies par Statistique Canada et Transports Canada.

Permis de catégorie M2 ou M avec restriction L :

Le permis de catégorie M2 ou M avec restriction L est un permis de motocycliste qui permet au titulaire de conduire uniquement un cyclomoteur ou une motocyclette à vitesse limitée.

Permis de conduire de catégorie G1 :

Le titulaire d'un permis de conduire de catégorie G1 :

- doit avoir une alcoolémie nulle quand il conduit;
- doit être accompagné d'une personne titulaire d'un permis de conduire doté de tous les privilèges (catégorie A, B, C, D, E, F ou G) ayant au moins quatre années d'expérience de conduite et dont l'alcoolémie est inférieure à 0,05;
- le conducteur accompagnateur doit être le seul passager se trouvant sur le siège avant avec le titulaire du permis de catégorie G1;
- ne doit pas conduire, à moins d'être accompagné par un moniteur de conduite automobile autorisé, sur les autoroutes ontariennes de la série 400 et d'autres autoroutes dont les suivantes Queen Elizabeth Way, Don Valley Parkway, E.C. Row Expressway et Conestoga Parkway;
- ne doit pas transporter plus de passagers que le nombre de ceintures de sécurité en bon état qui se trouvent dans le véhicule;
- ne doit pas conduire entre minuit et cinq heures du matin;
- peut conduire uniquement des véhicules de catégorie G.

Le niveau G1 dure 12 mois, mais peut être ramené à huit mois si le conducteur suit avec succès un cours de conduite automobile approuvé. Pour des renseignements sur les cours approuvés, téléphoner à ServiceOntario au 1 800 268-4686. Une fois le niveau G1 terminé, les conducteurs doivent réussir un examen pratique avant de passer au niveau G2.

Permis de conduire de catégorie G2 :

Le titulaire d'un permis de conduire de catégorie G2 :

- doit avoir une alcoolémie nulle quand il conduit;
- peut conduire n'importe quel véhicule pour lequel on exige un permis de catégorie G;
- ne doit pas transporter, sur le siège arrière, plus de passagers que le nombre de ceintures de sécurité en bon état qui s'y trouvent.
- au cours des six premiers mois du niveau G2, les conducteurs âgés de 19 ans et moins ne doivent pas transporter plus d'un passager âgé de 19 ans et moins entre minuit et cinq heures du matin.
- après les six premiers mois, les conducteurs de niveau G2 âgés de 19 ans et moins ne doivent pas transporter plus de trois passagers âgés de 19 ans et moins entre minuit et cinq heures du matin**.

Le niveau G2 dure au moins 12 mois. Une fois ce niveau terminé, le conducteur peut faire un examen pratique. S'il le réussit, il obtiendra un permis de conduire doté de tous les privilèges.

** Ces restrictions concernant les passagers ne s'appliquent pas si le conducteur de niveau G2 est accompagné d'une personne titulaire d'un permis de catégorie G assorti de tous les privilèges et ayant au moins quatre années d'expérience de conduite assise sur le siège avant, ou si les passagers sont des membres de sa famille immédiate.

Permis de motocycliste de catégorie M1 :

Le titulaire d'un permis de motocycliste de catégorie M1 :

- peut conduire une motocyclette, une motocyclette à vitesse limitée (vélomoteur) ou un cyclomoteur aux fins de formation;
- doit avoir une alcoolémie nulle quand il conduit;
- peut conduire le jour seulement (entre une demi-heure avant le lever du soleil et une demi-heure après le coucher du soleil);
- ne peut conduire sur les routes où la limite de vitesse est supérieure à 80 km/h, sauf les routes 11,17, 61, 69, 71, 101, 102, 144 et 655;
- ne doit pas transporter de passagers.

Le niveau M1 dure au moins 60 jours et le permis est valide pendant 90 jours.

Le motocycliste de niveau M1 doit réussir l'examen pratique de niveau M1 avant de passer au niveau M2. Pendant qu'il est au niveau M1, il peut également suivre un cours approuvé sur la sécurité à motocyclette ou à vélomoteur comprenant un examen pratique au lieu de faire l'examen pratique du ministère.

Permis de motocycliste de catégorie M2 :

Le titulaire d'un permis de motocycliste de catégorie M2 :

- doit avoir une alcoolémie nulle quand il conduit.

Après avoir terminé le niveau M2, le conducteur peut faire un examen pratique. S'il le réussit, il obtiendra un permis de conduire doté de tous les privilèges. Il peut également suivre un cours approuvé sur la sécurité à motocyclette de niveau M2 comprenant un examen pratique au lieu de faire l'examen pratique du ministère.

Personne qui s'accroche :

S'entend d'une personne qui s'accroche à l'aile, au pare-chocs, à la portière ou à une autre partie d'un véhicule automobile en mouvement et ne se trouvant pas à l'intérieur du véhicule, tel qu'une personne se trouvant à l'arrière d'un pick-up.

Piéton :

Toute personne ne se trouvant pas à l'intérieur d'un véhicule ou sur un véhicule lors d'une collision.

Route :

Route ordinaire ou voie publique, rue, avenue, etc., dont une partie quelconque est prévue pour le passage de véhicules ou utilisée par le public à cette fin. Est incluse la zone comprise entre les limites latérales de propriété de ces ouvrages.

Suspension :

Retrait, pour une période prescrite, du privilège accordé à une personne lui permettant de conduire un véhicule automobile.

Suspension administrative des permis de conduire (SAPC) :

Ce programme, qui vise à réduire la conduite en état d'ivresse, a été mis en œuvre le 29 novembre 1996. Les lois provinciales autorisent un agent de police à suspendre un permis de conduire sur-le-champ pendant 90 jours si des preuves lui indiquent que a) l'alcoolémie du conducteur est supérieure à 80 milligrammes par 100 millilitres de sang; b) le conducteur refuse de fournir un échantillon d'haleine ou de sang ou est incapable de le faire.

8B Remerciements

Le ministère des Transports remercie les entités suivantes de l'aide qu'elles lui ont apportée :

Agents de police

Ministère du Solliciteur Général

Bureau du coroner en chef

Ministère du Procureur général

Direction de l'analytique et des données
probantes

Unité du développement des données

Ministère de la Santé

Division de la gestion de l'information
sur le système de santé

Direction des données sur la santé

Ministère de l'Éducation

Direction du soutien aux activités
des conseils scolaires

Unité du transport et des initiatives
de collaboration

Photographies :

iStock Getty Images

© Lane Erickson | Dreamstime.com

© Sonya Etchison | Dreamstime.com

La présente publication peut être reproduite, réimprimée, stockée et transmise et peut être utilisée en totalité ou en partie si cette reproduction ou ce stockage est à des fins personnelles ou éducatives et non à des fins pécuniaires, quelles qu'elles soient. Il faut obtenir la permission écrite du ministère des Transports avant d'utiliser la présente publication ou d'en tirer un profit financier..

ISSN #0832-8269 (Version imprimée)

ISSN #1710-2480 (Version internet)

Ministère des Transports

87, av. Sir William Hearst, salle 212

Toronto (Ontario) M3M 0B4

Ministère des Transports

87, av. Sir William Hearst, salle 212
Toronto (Ontario) M3M 0B4

