

Résumé épidémiologique hebdomadaire

Cas de COVID-19 en Ontario : pleins feux sur la période du 11 au 17 juillet 2021

Ce résumé présente les plus récentes données disponibles dans la Solution de gestion des cas et des contacts pour la santé publique (Solution GCC) en date du **20 juillet 2021**.

Veillez consulter [l'outil interactif de l'Ontario sur la COVID-19](#) afin de prendre connaissance des plus récentes données sur la COVID-19 selon les bureaux de santé publique, les groupes d'âge, le sexe et les tendances au fil du temps.

Un [résumé quotidien](#) est disponible et présente un résumé épidémiologique de l'activité récente de la COVID-19 en Ontario. Le présent rapport hebdomadaire offre un résumé épidémiologique de l'activité de la COVID-19 en Ontario au fil du temps.

Faits saillants

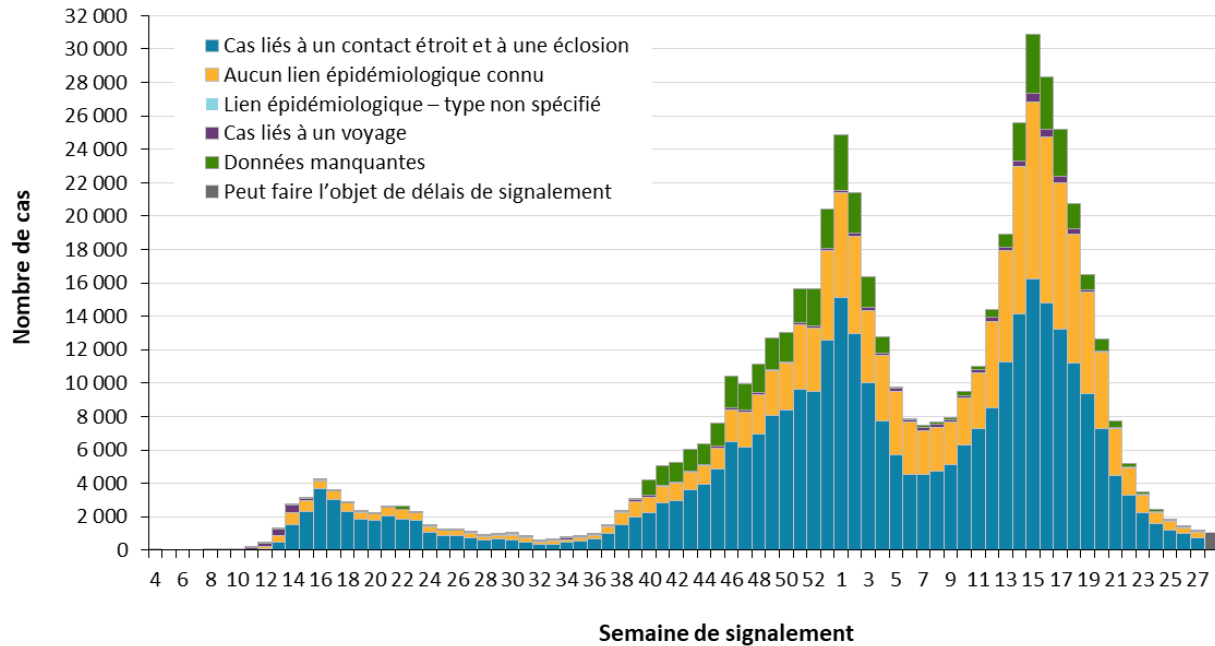
- Un total de 548 273 cas confirmés de COVID-19 ont été signalés en Ontario, avec une date de signalement à un bureau de santé publique jusqu'au 17 juillet 2021.
- Pour les cas dont la date de signalement à un bureau de santé publique (BSP) varie du 11 au 17 juillet 2021 (28^e semaine) :
 - au total, 1 060 cas ont été signalés à la santé publique contre 1 227 cas pendant la semaine précédente (du 4 au 10 juillet 2021).
 - Bien que les cas liés aux voyages ne représentent que 1,7 % de tous les cas de COVID-19 en Ontario, on continue d'observer une augmentation d'une semaine à l'autre des cas liés aux voyages, qui sont passés de 7,7 % au cours de la 27^e semaine (95 cas sur 1 227) à plus de 10 % au cours de la 28^e semaine (11,7 %; 124 cas sur 1 060).
 - Cette semaine, deux éclosions dans des camps de jour ont été déclarées pour la première fois au cours de la saison 2021 des camps de vacances, avec cinq cas comme nombre médian de cas par éclosion. Jusqu'à maintenant, tous les cas liés à ces deux éclosions (n=10) sont survenus chez des enfants de moins de 12 ans.

Dans le présent document, l'expression « date de signalement à un bureau de santé publique » s'entend de la date à laquelle les bureaux de santé publique locaux ont été informés du cas pour la première fois.

Les corrections ou les mises à jour des données peuvent entraîner le retrait ou la mise à jour de dossiers de cas dans les résumés précédents. Ainsi, les comparaisons du nombre de cas selon la date de signalement à un bureau de santé publique peuvent ne pas correspondre à la variation du nombre de cas quotidiens déclarés publiquement par la province pour la même période, ce qui reflète la différence du nombre cumulatif d'une journée à l'autre.

Nombre de cas au fil du temps

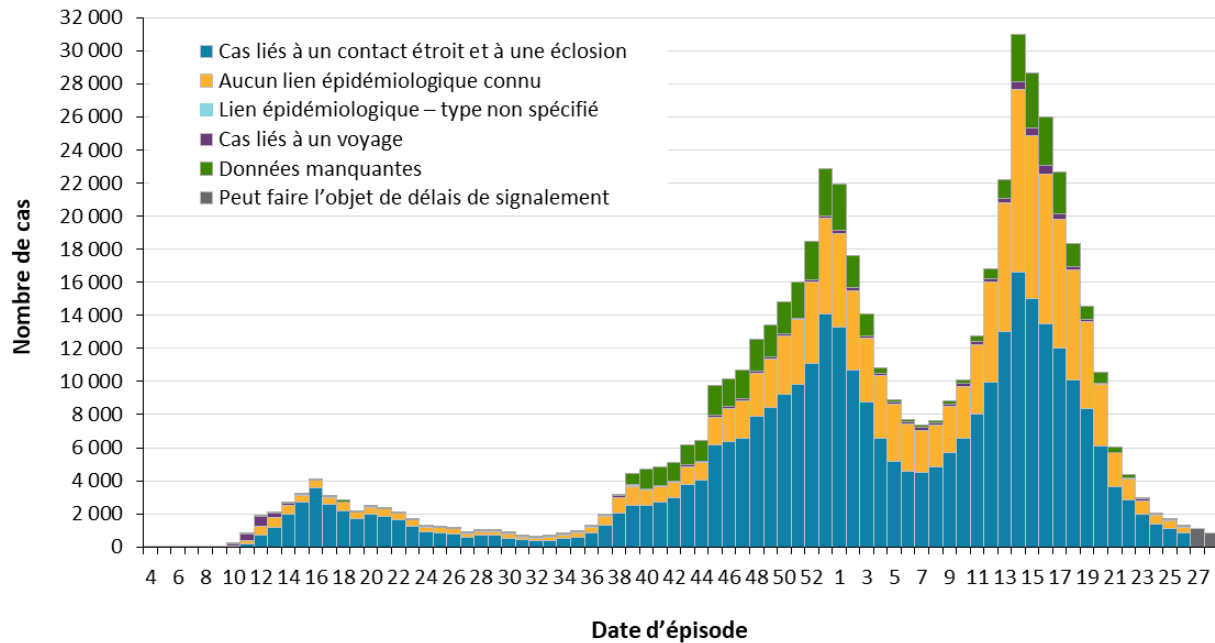
Figure 1 : Cas confirmés de COVID-19 selon la date probable d'infection et la date de signalement à un bureau de santé publique : Ontario



Remarques : Comprend les cas dont la date de signalement s'échelonne de la 4^e semaine (19 au 25 janvier 2020) à la 28^e semaine (11 au 17 juillet 2021). Voir le [tableau 1A](#) de l'annexe A pour consulter la liste des semaines et des dates de début et de fin correspondantes.

Source des données : Solution GCC

Figure 2 : Cas confirmés de COVID-19 selon la date probable d'infection et la date approximative d'apparition des symptômes : Ontario



Remarques : La date d'épisode n'est pas indiquée pour tous les cas. Les cas dont la date d'épisode n'est pas indiquée ne sont pas inclus dans cette figure. La définition de la date d'épisode est présentée dans les notes techniques. Comprend les cas dont la date de signalement s'échelonne de la 4^e semaine (19 au 25 janvier 2020) à la 28^e semaine (11 au 17 juillet 2021). Voir le [tableau 1A](#) de l'annexe A pour consulter la liste des semaines et des dates de début et de fin correspondantes.

Source des données : Solution GCC.

Caractéristiques des cas

Tableau 1 : Résumé des cas confirmés de COVID-19 selon la date de signalement à un bureau de santé publique : Ontario

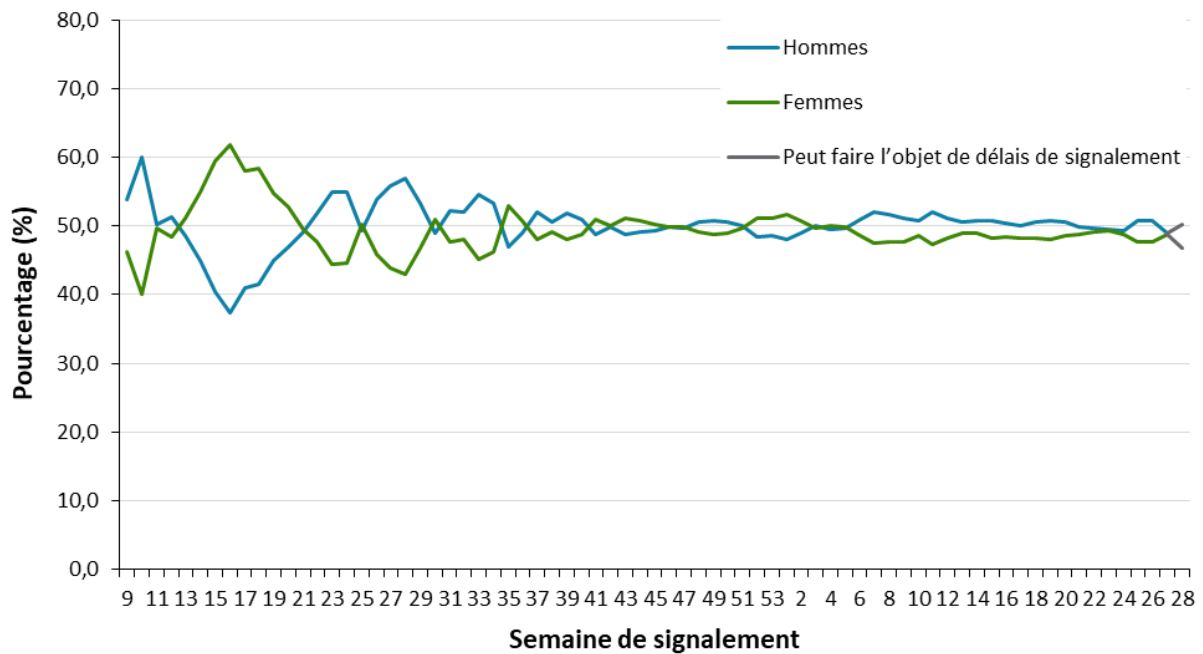
	Cas signalés pendant la 27 ^e semaine (4 au 10 juillet)	Cas signalés pendant la 28 ^e semaine (11 au 17 juillet)	Nombre cumulatif de cas, au 17 juillet	Taux cumulatif pour 100 000 personnes
Nombre de cas	1 227	1 060	548 273	3 688,5
Hommes	601	533	273 255	3 733,4
Femmes	599	495	271 315	3 595,9
19 ans et moins	281	290	88 513	2 822,1
20 à 39 ans	459	400	205 345	4 940,7
40 à 59 ans	300	237	156 334	3 970,4
60 à 79 ans	161	105	72 811	2 464,0
80 ans et plus	26	27	25 176	3 706,4
Nombre de cas rétablis	S. O.	S. O.	537 963	S. O.

Remarques : L'âge ou le genre n'est pas indiqué pour tous les cas.

Les données de la semaine la plus récente doivent être interprétées avec prudence en raison des délais de signalement.

Source des données : Solution GCC

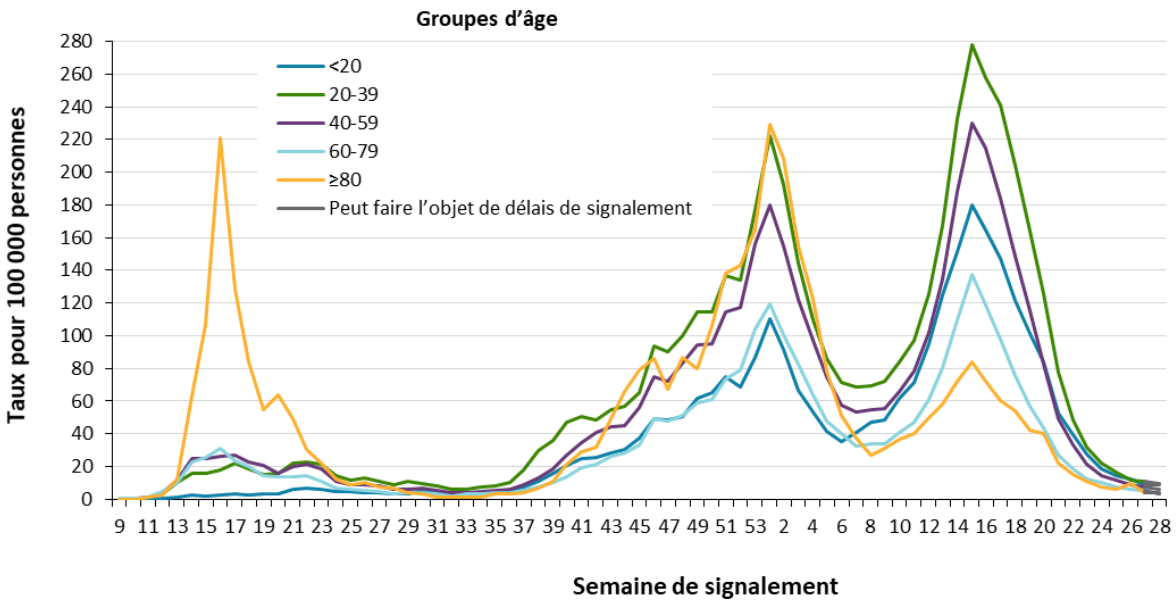
Figure 3 : Pourcentage des cas confirmés de COVID-19 selon le genre et la date de signalement à un bureau de santé publique : Ontario



Remarques : Le genre n'est pas indiqué pour tous les cas. Le dénominateur utilisé pour calculer les pourcentages hebdomadaires comprend tous les cas. Seules sont incluses les semaines comptant plus de 10 cas selon la date de signalement à un bureau de santé publique (à partir de la 9^e semaine). Comprend les cas dont la date de signalement s'échelonne de la 9^e semaine (23 au 29 février 2020) à la 28^e semaine (11 au 17 juillet 2021). Voir le [tableau 1A](#) de l'annexe A pour consulter la liste des semaines et des dates de début et de fin correspondantes.

Source des données : Solution GCC

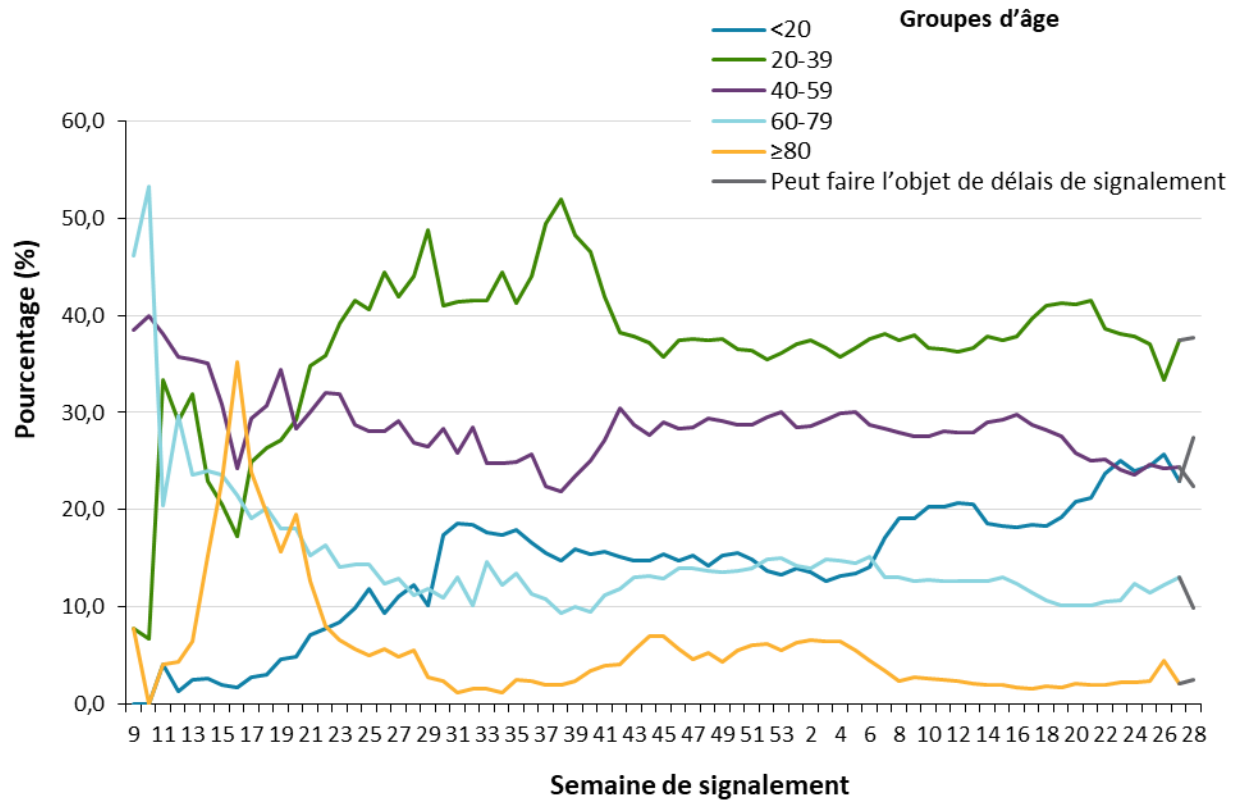
Figure 4a : Taux des cas confirmés de COVID-19 pour 100 000 personnes selon le groupe d'âge et la semaine de signalement à un bureau de santé publique : Ontario



Remarques : L'âge n'est pas indiqué pour tous les cas. Seules sont incluses les semaines comptant plus de 10 cas selon la date de signalement à un bureau de santé publique (à partir de la 9^e semaine). Comprend les cas dont la date de signalement s'échelonne de la 9^e semaine (23 au 29 février 2020) à la 28^e semaine (11 au 17 juillet 2021). Voir le [tableau 1A](#) de l'annexe A pour consulter la liste des semaines et des dates de début et de fin correspondantes.

Source des données : Solution GCC

Figure 4b : Pourcentage des cas confirmés de COVID-19 selon le groupe d'âge et la semaine de signalement à un bureau de santé publique : Ontario

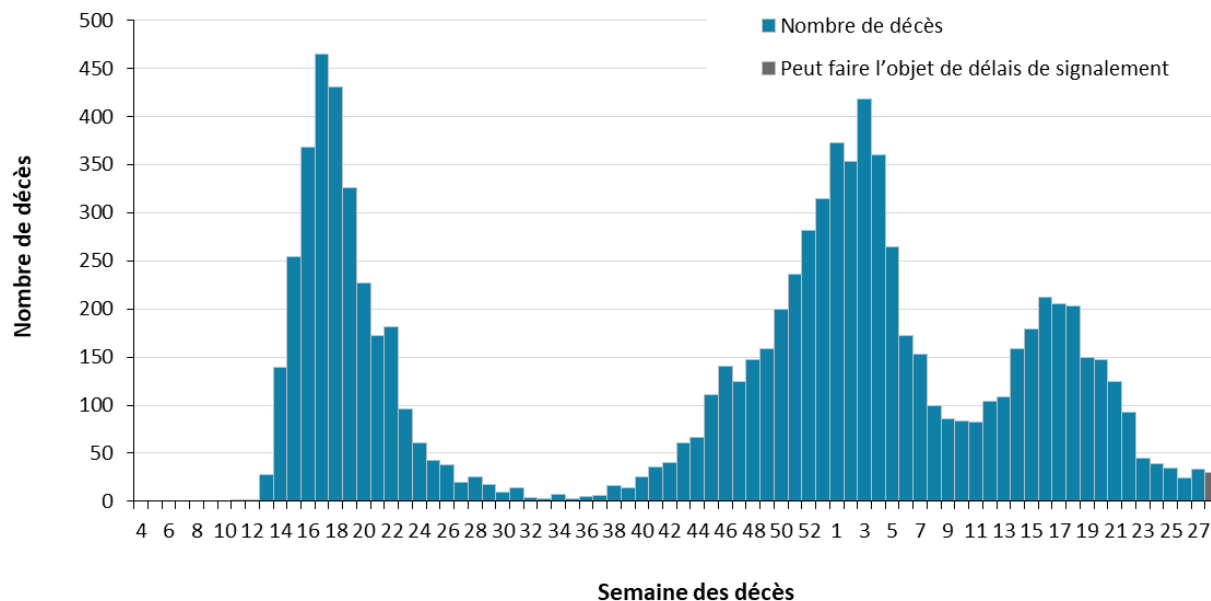


Remarques : Seules sont incluses les semaines comptant plus de 10 cas selon la date de signalement à un bureau de santé publique (à partir de la 9^e semaine). Comprend les cas dont la date de signalement s'échelonne de la 9^e semaine (23 au 29 février 2020) à la 28^e semaine (11 au 17 juillet 2021). Voir le [tableau 1A](#) de l'annexe A pour consulter la liste des semaines et des dates de début et de fin correspondantes.

Source des données : Solution GCC

Décès

Figure 5 : Décès parmi les cas confirmés de COVID-19 selon la semaine des décès : Ontario



Remarques : Les cas n'indiquant aucune date de décès ne sont pas inclus dans cette figure. Comprend les cas dont la date de signalement s'échelonne de la 4^e semaine (19 au 25 janvier 2020) à la 28^e semaine (11 au 17 juillet 2021). Voir le [tableau 1A](#) de l'annexe A pour consulter la liste des semaines et des dates de début et de fin correspondantes.

Source des données : Solution GCC

Tableau 2 : Résumé des décès parmi les cas confirmés de COVID-19 selon la semaine des décès : Ontario

Décès	Cas signalés pendant la 27 ^e semaine (4 au 10 juillet)	Cas signalés pendant la 28 ^e semaine (11 au 17 juillet)	Nombre cumulatif de cas, au 17 juillet	Taux cumulatif pour 100 000 personnes
Nombre de décès	13	4	9 300	62,6
Hommes	8	1	4 718	64,5
Femmes	5	2	4 520	59,9
19 ans et moins	0	0	4	0,1
20 à 39 ans	0	1	84	2,0
40 à 59 ans	2	1	600	15,2
60 à 79 ans	4	1	2 976	100,7
80 ans et plus	7	1	5 635	829,6

Remarques : L'âge et le genre ne sont pas nécessairement indiqués pour tous les cas. La semaine de signalement est la semaine où le cas a été signalé à un bureau de santé publique. Cela est différent de la « semaine des décès » présentée dans la figure 5, qui correspond à la semaine où le résultat du cas est signalé comme étant « Fatal ».

Les données de la semaine la plus récente doivent être interprétées avec prudence en raison des délais de signalement.

Source des données : Solution GCC

Exposition

Tableau 3 : Cas confirmés de COVID-19 selon la date probable d'infection et la date de signalement à un bureau de santé publique : Ontario

	Cas signalés pendant la 27 ^e semaine (4 au 10 juillet)	%	Cas signalés pendant la 28 ^e semaine (11 au 17 juillet)	%	Nombre cumulatif de cas, au 17 juillet	Pourcentage cumulatif
Cas liés à un voyage	95	7,7 %	124	11,7 %	9 256	1,7 %
Cas liés à une éclosion ou à un contact étroit avec un cas confirmé	726	59,2 %	577	54,4 %	329 328	60,1 %
Lien épidémiologique de nature indéterminée	0	0,0 %	0	0,0 %	97	<0,1 %
Aucun lien épidémiologique connu	340	27,7 %	260	24,5 %	158 825	29,0 %
Données manquantes ou inconnues	66	5,4 %	99	9,3 %	50 767	9,3 %
Total	1 227		1 060		548 273	

Remarques : Des renseignements sur la façon dont les cas sont répartis dans chaque catégorie sont présentés dans les notes techniques.

Les données de la semaine la plus récente doivent être interprétées avec prudence en raison des délais de signalement.

Source des données : Solution GCC

Sous-groupes démographiques particuliers

Tableau 4 : Résumé des cas de COVID-19 parmi les travailleurs de la santé : Ontario

Travailleurs de la santé	Cas signalés pendant la 27 ^e semaine (4 au 10 juillet)	Cas signalés pendant la 28 ^e semaine (11 au 17 juillet)	Nombre cumulatif de cas, au 17 juillet
Nombre de cas	31	16	23 663
Hospitalisation nécessaire	0	1	460
Soins intensifs	0	0	97

Remarque : Les données doivent être interprétées avec prudence en raison des délais de signalement.

Source des données : Solution GCC

Tableau 5 : Résumé des cas de COVID-19 liés aux éclosions dans les foyers de soins de longue durée : Ontario

Cas liés aux foyers de soins de longue durée	Cas signalés pendant la 27 ^e semaine (4 au 10 juillet)	Cas signalés pendant la 28 ^e semaine (11 au 17 juillet)	Nombre cumulatif de cas, au 17 juillet
Résidents	9	6	15 445
Décès parmi les résidents	1	0	3 978
Travailleurs de la santé	3	3	7 233
Décès parmi les travailleurs de la santé	0	0	10

Remarques : Des renseignements sur la façon dont les résidents et les travailleurs de la santé des foyers de soins de longue durée sont identifiés sont présentés dans les notes techniques. Les données doivent être interprétées avec prudence en raison des délais de signalement.

Source des données : Solution GCC

Tableau 6 : Résumé du nombre de cas de COVID-19 parmi les résidents des foyers de soins de longue durée (FSLD) et les travailleurs de la santé, selon la catégorie de vaccination : Ontario

Catégorie de vaccination	Nombre de cas chez les résidents	Pourcentage de cas chez les résidents	Nombre de cas chez les travailleurs de la santé	Pourcentage de cas chez les travailleurs de la santé	Nombre de cas dans les FSLD	Pourcentage de cas dans les FSLD
Personnes entièrement vaccinées	105	15,7 %	34	9,4 %	139	13,5 %
Personnes partiellement vaccinées	159	23,8 %	85	23,4 %	244	23,7 %
Personnes pas encore vaccinées	403	60,4 %	244	67,2 %	647	62,8 %
Nombre de cas après la vaccination	667		363		1 030	

Remarques : Comprend les cas signalés entre le 14 décembre 2020 et le 19 juillet 2021. Les données les plus récentes concernant le nombre de résidents et de travailleurs de la santé des FSLD qui ont reçu au moins une dose de vaccin sont présentées dans la dernière version du [rapport sur la vaccination contre la COVID-19 en Ontario](#).

Sources des données : Solution GCC et COVaxON

Tableau 7 : Résumé du nombre de cas confirmés de COVID-19 parmi les enfants d'âge scolaire, selon le groupe d'âge : Ontario

	Cas signalés pendant la 27 ^e semaine (4 au 10 juillet)	Cas signalés pendant la 28 ^e semaine (11 au 17 juillet)	Nombre cumulatif de cas du 30 août au 17 juillet
Âges : de 4 à 8 ans	70	65	16 396
Âges : de 9 à 13 ans	62	63	20 498
Âges : de 14 à 17 ans	59	70	20 856

Remarques : Les données doivent être interprétées avec prudence en raison des délais de signalement. Comprend tous les cas confirmés de COVID-19 pour les groupes d'âge indiqués, quelle que soit la fréquentation scolaire. Le nombre cumulatif de cas comprend les cas de COVID-19 signalés à partir de la 36^e semaine (30 août au 5 septembre 2020).

Source des données : Solution GCC

Tableau 8 : Résumé du nombre de cas confirmés de COVID-19 dans les camps de vacances et du nombre de cas liés aux écloisions déclarées dans les camps de vacances entre le 4 juillet 2021 et le 17 juillet 2021 : Ontario

	Camp de vacances de jour	Camp de vacances avec nuitées	Camp de vacances – type non précisé	Total
Nombre de cas liés aux écloisions dans les camps de vacances	10	0	0	10
Moins de 12 ans	10	0	0	10
12 ans et plus	0	0	0	0
Nombre de cas par écloisions (%)				
≤ 1 cas ou moins*	0	0	0	0
2 cas	1	0	0	1
3 à 5 cas	0	0	0	0
6 à 9 cas	1	0	0	1
10 cas et plus	0	0	0	0
Nombre médian de cas par écloisions (EI)	5 (2-8)	0 (S. O.)	0 (S. O.)	5 (2-8)

EI : écart interquartile

Remarque : En raison des délais de signalement et des variations potentielles des processus de saisie des données des bureaux de santé publique, il est possible que d'autres cas de COVID-19 liés à un camp de vacances n'aient pas encore été saisis dans la Solution GCC ou n'aient pas été saisis comme étant liés à une écloision dans un camp de vacances. Les résultats doivent être interprétés avec prudence en raison de la sous-détection potentielle des cas liés à une écloision.

* Il peut y avoir des écloisions de COVID-19 dans des camps de vacances dont aucun cas n'est lié à l'écloision dans la Solution GCC. Le nombre médian de cas par écloision comprend les cas de personnes pouvant être des participants au camp de vacances ou des membres du personnel.

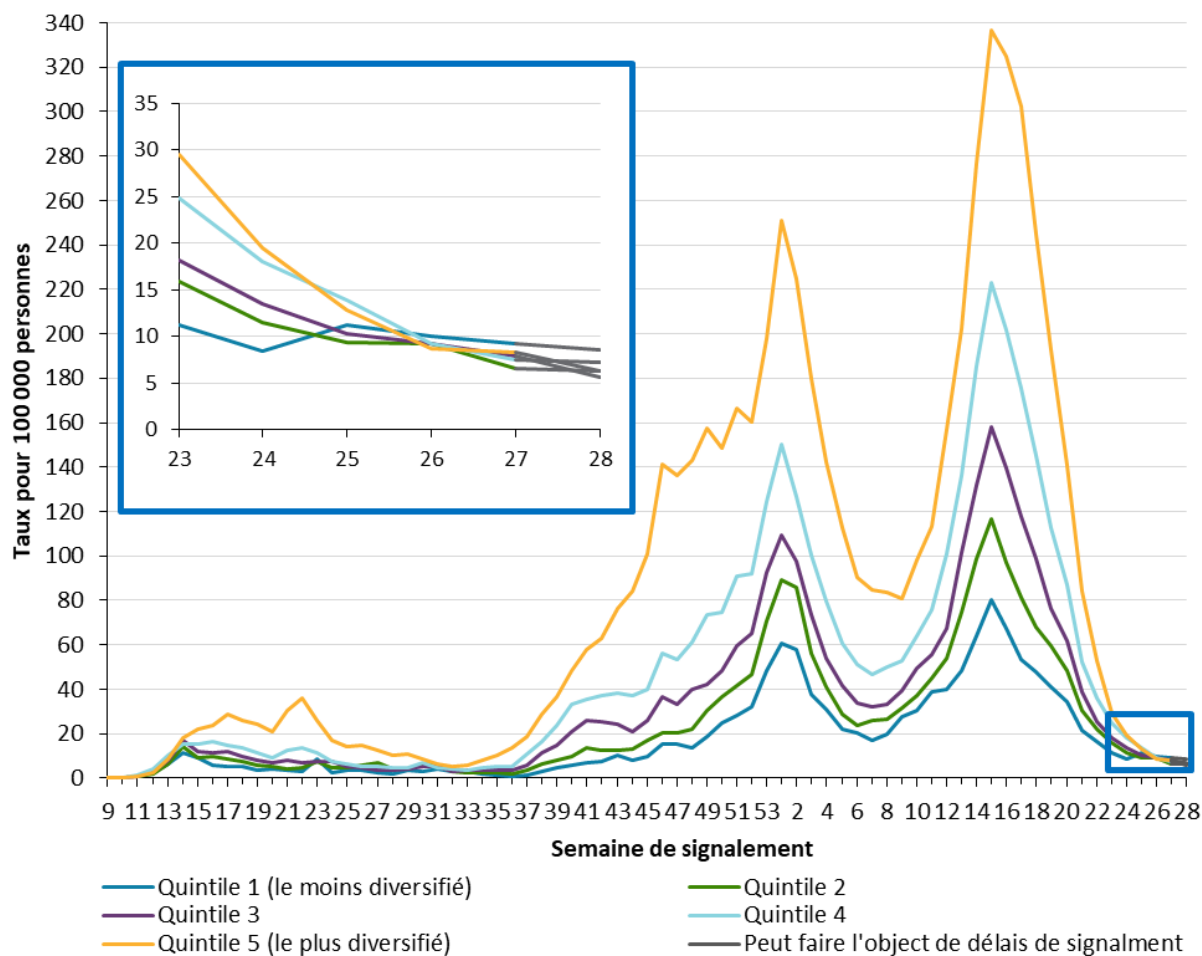
Table 9 : Résumé du nombre de cas de réinfection à la COVID-19, selon le groupe d'âge et le bureau de santé publique : Ontario

Groupe d'âge	Cas signalés pendant la 27 ^e semaine (4 au 10 juillet)	Cas signalés pendant la 28 ^e semaine (11 au 17 juillet)	Nombre cumulatif de cas du 30 août au 17 juillet	Pourcentage de cas de réinfection
19 ans et moins	0	0	34	14,4 %
20 à 39 ans	0	0	103	43,6 %
40 à 59 ans	2	1	73	30,9 %
60 à 79 ans	0	1	20	8,5 %
80 ans et plus	0	0	6	2,5 %
Nombre de cas de réinfection	2	2	236	

Remarques : Les cas identifiés comme des réinfections répondant à la [définition provinciale](#), comme indiqué par les bureaux de santé publique qui ont coché la case de réinfection. Les nombre cumulatifs comprennent les cas de réinfection à la COVID-19 signalés à partir de la 45^e semaine (1^{er} au 7 novembre 2020). L'âge ou le genre n'est pas indiqué pour tous les cas. Les corrections ou les mises à jour des données peuvent entraîner la suppression ou la mise à jour de dossiers de cas dans les résumés précédents et peuvent donner lieu à des totaux de sous-ensembles de cas (p. ex. groupe d'âge, genre) différents du nombre de cas déjà déclarés publiquement.

Source des données : Solution GCC

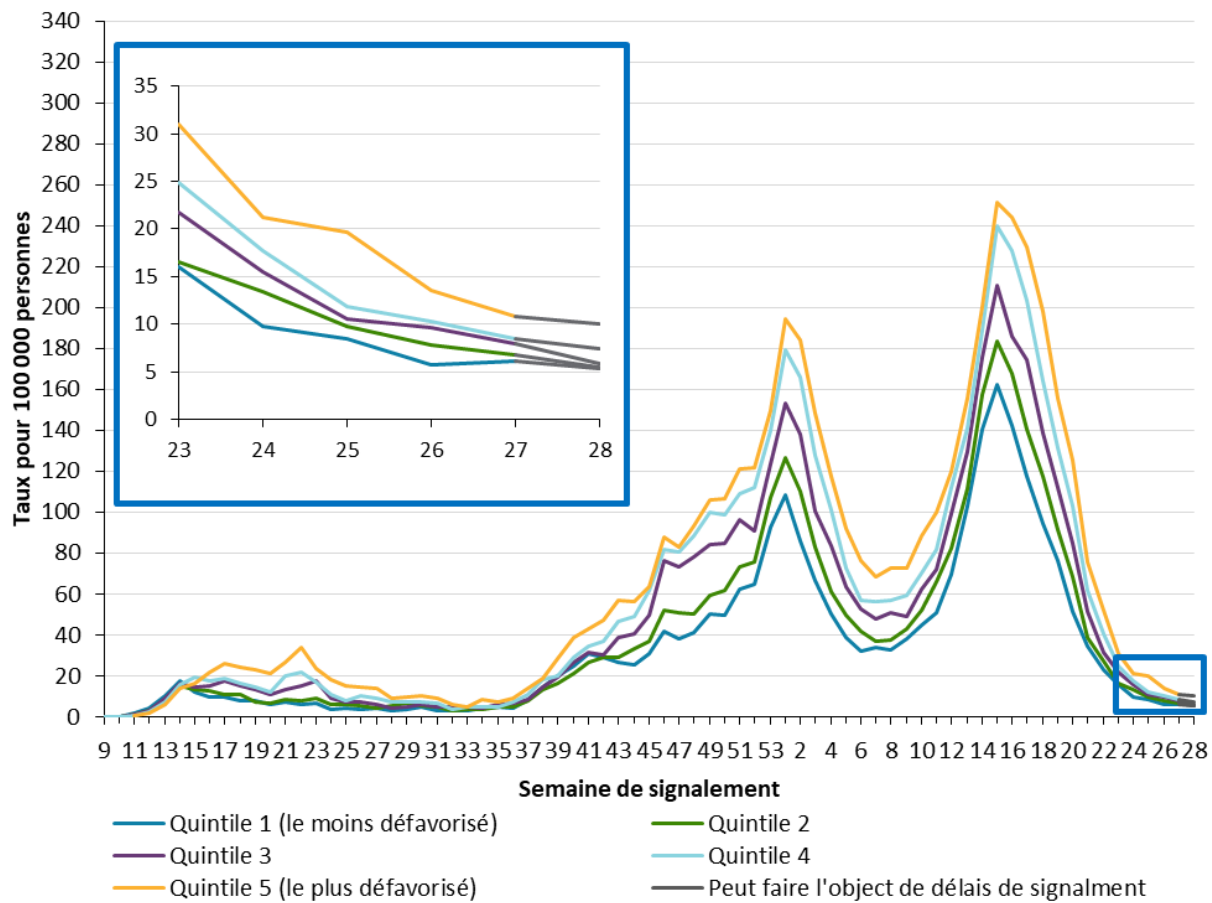
Figure 6 : Taux de cas confirmés de COVID-19 pour 100 000 personnes selon le quintile de diversité des quartiers et la semaine de signalement à un bureau de santé publique : Ontario



Remarques : La diversité des quartiers est mesurée à l’aide de la composante de concentration ethnique de l’indice de marginalisation ontarien. La dimension de la concentration ethnique est fondée sur la proportion de résidents non blancs et non autochtones ou la proportion d’immigrants qui se sont établis au Canada au cours des cinq dernières années. Seules sont incluses les semaines comptant plus de 10 cas selon la date de signalement à un bureau de santé publique (à partir de la 9^e semaine). Comprend les cas dont la date de signalement s’échelonne de la 9^e semaine (23 au 29 février 2020) à la 28^e semaine (11 au 17 juillet 2021). Depuis le 8 juin, les dénominateurs de tous les taux ont été remplacés par ceux tirés de la Base de données sur les personnes inscrites de l’Assurance-santé de l’Ontario. Une liste des semaines et des dates de début et de fin correspondantes est présentée au tableau 1A de l’annexe A.

Source des données : Solution GCC, indice de marginalisation ontarien

Figure 7 : Taux de cas confirmés de COVID-19 pour 100 000 personnes selon le quintile de précarité matérielle des quartiers et la semaine de signalement à un bureau de santé publique : Ontario,



Remarques : La précarité matérielle des quartiers est mesurée à l'aide de la composante de précarité matérielle de l'indice de marginalisation ontarien. La dimension de la précarité matérielle est fondée sur les données du recensement canadien sur le revenu, la qualité du logement, le niveau de scolarité et les caractéristiques de la structure familiale pour évaluer la capacité des particuliers et des communautés à accéder aux besoins matériels de base et à les satisfaire. Seules sont incluses les semaines comptant plus de 10 cas selon la date de signalement à un bureau de santé publique (à partir de la 9^e semaine). Comprend les cas dont la date de signalement s'échelonne de la 9^e semaine (23 au 29 février 2020) à la 28^e semaine (11 au 17 juillet 2021). Depuis le 8 juin, les dénominateurs de tous les taux ont été remplacés par ceux tirées de la Base de données sur les personnes inscrites de l'Assurance-santé de l'Ontario. Une liste des semaines et des dates de début et de fin correspondantes est présentée au tableau 1A de l'annexe A.

Source des données : Solution GCC, indice de marginalisation ontarien

Tableau 10 : Résumé du nombre de COVID-19 selon le quintile de diversité des quartiers et la semaine de signalement à un bureau de santé publique : Ontario

	Cas signalés pendant la 27 ^e semaine (4 au 10 juillet)	Cas signalés pendant la 28 ^e semaine (11 au 17 juillet)	Nombre cumulatif de cas, au 17 juillet	Taux cumulatif pour 100 000 personnes au 17 juillet
Quintile 1 (le moins diversifié)	204	191	28 765	1 295,0
Quintile 2	156	150	43 262	1 826,8
Quintile 3	203	144	63 878	2 464,3
Quintile 4	233	226	109 894	3 513,6
Quintile 5 (le plus diversifié)	357	273	260 879	6 035,7

Remarques : La diversité des quartiers est mesurée à l'aide de la composante de concentration ethnique de l'indice de marginalisation ontarien. La dimension de la concentration ethnique est fondée sur la proportion de résidents non blancs et non autochtones ou la proportion d'immigrants qui se sont établis au Canada au cours des cinq dernières années. Les nombres cumulatifs et les taux comprennent les cas de COVID-19 signalés à partir de la 9^e semaine (23 au 29 février 2020).

Source des données : Solution GCC, indice de marginalisation ontarien

Tableau 11: Résumé du nombre de COVID-19 selon la précarité matérielle des quartiers et la semaine de signalement à un bureau de santé publique : Ontario

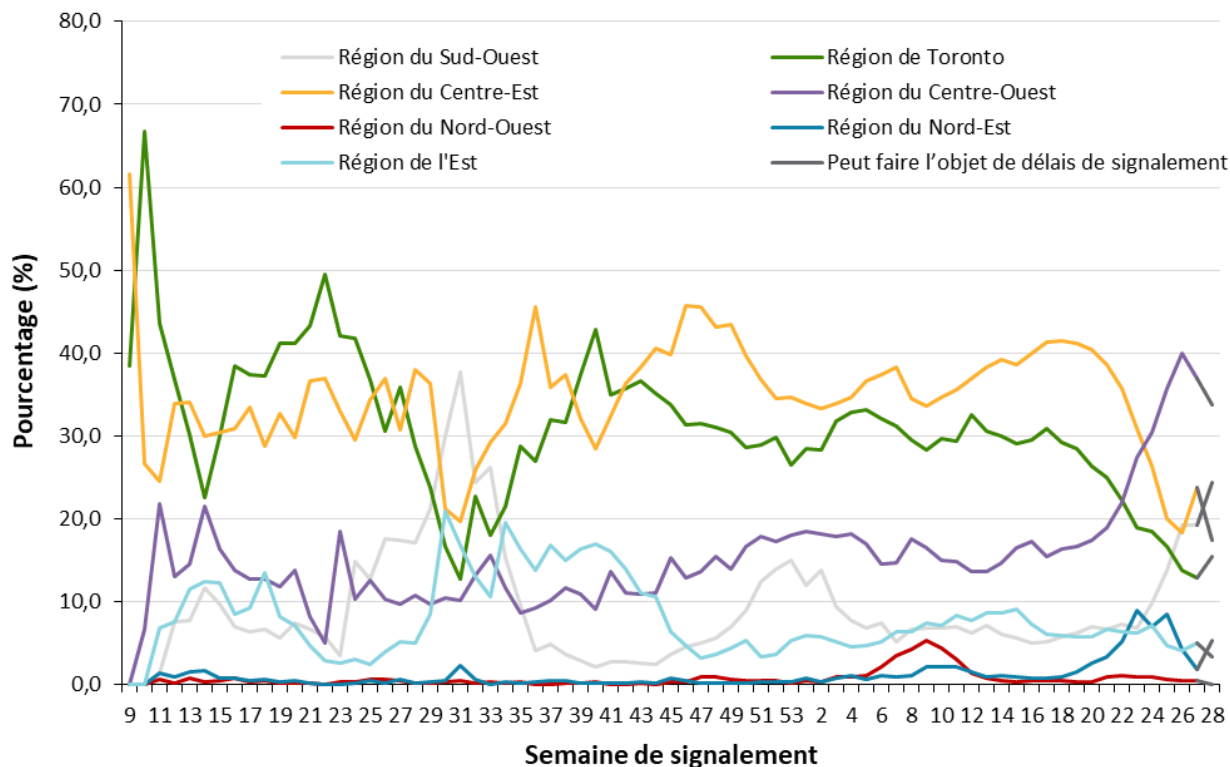
	Cas signalés pendant la 27 ^e semaine (4 au 10 juillet)	Cas signalés pendant la 28 ^e semaine (11 au 17 juillet)	Nombre cumulatif de cas, au 17 juillet	Taux cumulatif pour 100 000 personnes au 17 juillet
Quintile 1 (le moins diversifié)	210	186	84 443	2 450,3
Quintile 2	210	171	89 228	2 874,0
Quintile 3	220	162	98 119	3 538,5
Quintile 4	224	195	108 045	4 112,0
Quintile 5 (le plus diversifié)	289	270	126 843	4 732,9

Remarques : La précarité matérielle des quartiers est mesurée à l'aide de la composante de précarité matérielle de l'indice de marginalisation ontarien. La dimension de la précarité matérielle est fondée sur les données du recensement canadien sur le revenu, la qualité du logement, le niveau de scolarité et les caractéristiques de la structure familiale pour évaluer la capacité des particuliers et des communautés à accéder aux besoins matériels de base et à les satisfaire. Les nombres cumulatifs et les taux comprennent les cas de COVID-19 signalés à partir de la 9^e semaine (23 au 29 février 2020).

Source des données : Solution GCC, indice de marginalisation ontarien

Répartition géographique des cas

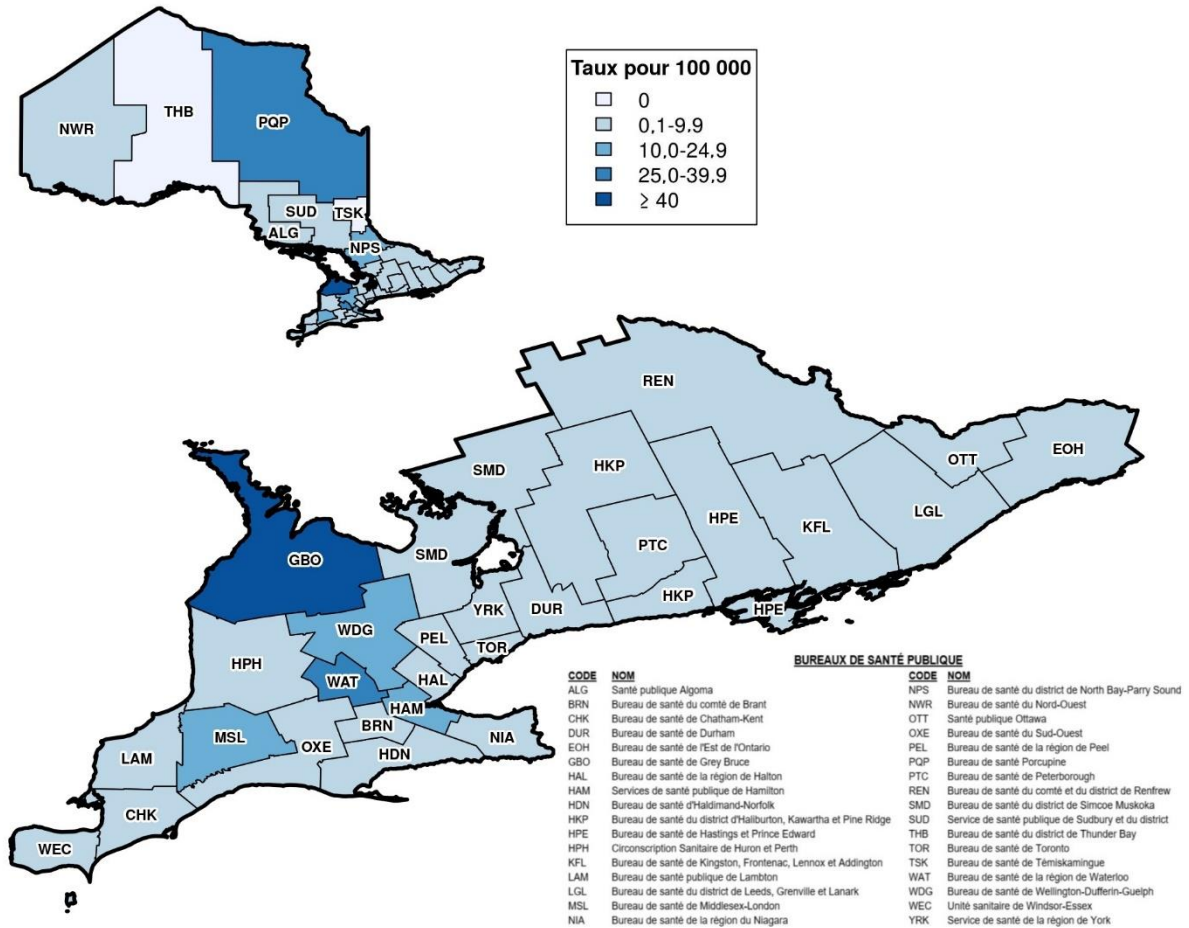
Figure 8 : Pourcentage des cas confirmés de COVID-19 selon la région et la semaine de signalement à un bureau de santé publique : Ontario



Remarque : Seules sont incluses les semaines comptant plus de 10 cas selon la date de signalement à un bureau de santé publique (à partir de la 9^e semaine). Comprend les cas dont la date de signalement s'échelonne de la 9^e semaine (23 au 29 février 2020) à la 28^e semaine (11 au 17 juillet 2021). Une liste des bureaux de santé publique par région est présentée au tableau 2A de [l'annexe A](#).

Source des données : Solution GCC

Figure 9 : Taux de cas confirmés de COVID-19 pendant la 28^e semaine de signalement à un bureau de santé publique (11 au 17 juillet 2021), selon le bureau de santé publique : Ontario



Remarque : Le taux provincial de cas confirmés de COVID-19 signalés pendant la 28^e semaine était de 7,1 cas pour 100 000 personnes.

Source des données : Solution GCC

Éclosions

Tableau 12 : Nombre d'éclosions de COVID-19 signalées par les bureaux de santé publique selon le type d'établissement : Ontario

Type d'établissement	Éclosions signalées pendant la 28 ^e semaine (11 au 17 juillet)	Nombre d'éclosions en cours	Nombre cumulatif d'éclosions signalées en date du 17 juillet
Établissements fournissant des soins	3	10	2 944
Foyers de soins de longue durée	1	4	1 491
Maisons de retraite	0	0	873
Hôpitaux	2	6	580
Lieux d'hébergement collectif	4	7	1 306
Établissements pénitentiaires	0	0	59
Refuges	0	1	266
Foyers de groupe/logements supervisés	3	5	774
Hébergement à court terme	0	0	37
Autres lieux d'hébergement collectif	1	1	170
Établissements d'enseignement et garderies	5	8	2 437
Garderies	3	5	998
Camp de vacances – de jour*	2	2	2
Camp de vacances – avec nuitées*	0	0	0
Camp de vacances – type non précisé*	0	0	0
Écoles élémentaires**	0	1	1 070
Écoles élémentaires et secondaires**	0	0	64
Écoles secondaires**	0	0	257
Établissements postsecondaires**	0	0	46

Type d'établissement	Éclosions signalées pendant la 28 ^e semaine (11 au 17 juillet)	Nombre d'éclosions en cours	Nombre cumulatif d'éclosions signalées en date du 17 juillet
Autres établissements	15	36	4 187
Bars/restaurants/boîtes de nuit	0	1	332
Services médicaux/services de santé	1	2	155
Établissements de services personnels	0	0	28
Établissements de conditionnement physique	0	1	92
Magasins de vente au détail	2	5	462
Autres établissements de loisirs	2	4	214
Lieux de travail - fermes	1	4	217
Lieux de travail - transformation des aliments	1	4	276
Autres types de lieux de travail	4	11	2 378
Autres	1	1	6
Inconnu	3	3	27
Nombre total d'éclosions	27	61	10 874

Remarque : La semaine de signalement reflète la date de signalement de l'éclosion ou, si cette date n'est pas disponible, la date de création du dossier de l'éclosion par le bureau de santé publique. Les éclosions en cours comprennent toutes les éclosions dont le dossier est « ouvert » dans la Solution GCC sans qu'une « date de la fin de l'éclosion » soit indiquée, ou lorsque la date de début de l'éclosion (déterminée par la date du premier cas, ou si cette donnée est absente, la date de signalement, ou si cette donnée est absente, la date de création du dossier) remonte à plus de cinq mois, même pour les éclosions dont l'état de l'éclosion qui est indiqué dans la Solution GCC est « ouvert ». Les données de la semaine la plus récente doivent être interprétées avec prudence en raison des délais de signalement. Les catégories d'éclosions sont mutuellement exclusives. La catégorie des magasins de vente au détail comprend les établissements comme les épicerie, les pharmacies, les centres commerciaux, etc. La catégorie des autres types de lieux de travail comprend les bureaux ainsi que les services d'entreposage, d'expédition et de distribution, les installations de manufacture, les mines et les chantiers de construction, etc. La catégorie des autres établissements de loisirs et communautaires comprend les lieux de divertissement, d'événements et de rassemblement (p. ex. les mariages), les lieux de culte, etc. La catégorie des services médicaux/services de santé comprend des lieux comme les cabinets de médecins ou les cliniques médicales, les centres de mieux-être, etc., et exclut les lieux énumérés dans la catégorie des établissements fournissant des soins.

* Le nombre cumulatif d'éclosions comprend celles qui ont été signalées dans les camps de vacances à partir de la 27^e semaine de 2021 (du 11 au 17 juillet 2021).

** Le nombre cumulatif d'éclosions comprend celles qui ont été signalées dans les écoles à partir de la 36^e semaine (du 30 août au 5 septembre 2020).

La reclassification continue des éclosions signalées dans les établissements peut résulter en un nombre d'éclosions différent de celui qui a été publié auparavant. Les éclosions survenues dans des établissements hors de l'Ontario sont exclues du calcul du nombre d'éclosions.

Source des données : Solution GCC

Tableau 13 : Cas confirmés de COVID-19 liés aux éclosions selon le type d'établissement et la semaine de signalement à un bureau de santé publique : Ontario

Cas liés aux éclosions selon le type d'établissement	Cas signalés pendant la 27 ^e semaine (4 au 10 juillet)	Cas signalés pendant la 28 ^e semaine (11 au 17 juillet)	Nombre cumulatif de cas
Établissements fournissant des soins	53	34	40 046
Foyers de soins de longue durée	16	21	26 333
Maisons de retraite	0	0	7 304
Hôpitaux	37	13	6 409
Lieux d'hébergement collectif	16	7	9 845
Établissements pénitentiaires	0	1	1 753
Refuges	1	2	2 778
Foyers de groupe/logements avec services de soutien	14	3	3 603
Hébergement à court terme	0	0	207
Autres lieux d'hébergement collectif	1	1	1 504
Établissements d'enseignement et garderies	6	16	10 381
Garderies	5	7	4 101
Camp de vacances – de jour*	1	9	10
Camp de vacances – avec nuitées*	0	0	0
Camp de vacances – type non précisé*	0	0	0
Écoles élémentaires**	0	0	4 417
Écoles élémentaires et secondaires**	0	0	340
Écoles secondaires**	0	0	1 097
Établissements postsecondaires**	0	0	416
Autres établissements	79	61	33 827
Bars/restaurants/boîtes de nuit	3	4	1 443

Cas liés aux éclosions selon le type d'établissement	Cas signalés pendant la 27 ^e semaine (4 au 10 juillet)	Cas signalés pendant la 28 ^e semaine (11 au 17 juillet)	Nombre cumulatif de cas
Services médicaux/services de santé	5	2	673
Établissements de services personnels	0	0	107
Établissements de conditionnement physique	1	0	729
Magasins de vente au détail	10	4	2 471
Autres établissements de loisirs	12	5	2 887
Lieux de travail - fermes	14	3	3 075
Lieux de travail - transformation des aliments	15	5	3 654
Autres types de lieux de travail	16	16	18 592
Autres	0	8	37
Inconnu	3	14	159
Nombre total de cas	154	118	94 099

Remarque : Les données de la semaine la plus récente doivent être interprétées avec prudence en raison des délais de signalement. Les catégories d'éclosions sont mutuellement exclusives. La catégorie des magasins de vente au détail comprend les établissements comme les épicerie, les pharmacies, les centres commerciaux, etc. La catégorie des autres types de lieux de travail comprend les bureaux ainsi que les services d'entreposage, d'expédition et de distribution, les installations de manufacture, les mines et les chantiers de construction, etc. La catégorie des autres établissements de loisirs et communautaires comprend les lieux de divertissement, d'événements et de rassemblement (p. ex. les mariages), les lieux de culte, etc. La catégorie des services médicaux/services de santé comprend des lieux comme les cabinets de médecins ou les cliniques médicales, les centres de mieux-être, etc., et exclut les lieux énumérés dans la catégorie des établissements fournissant des soins.

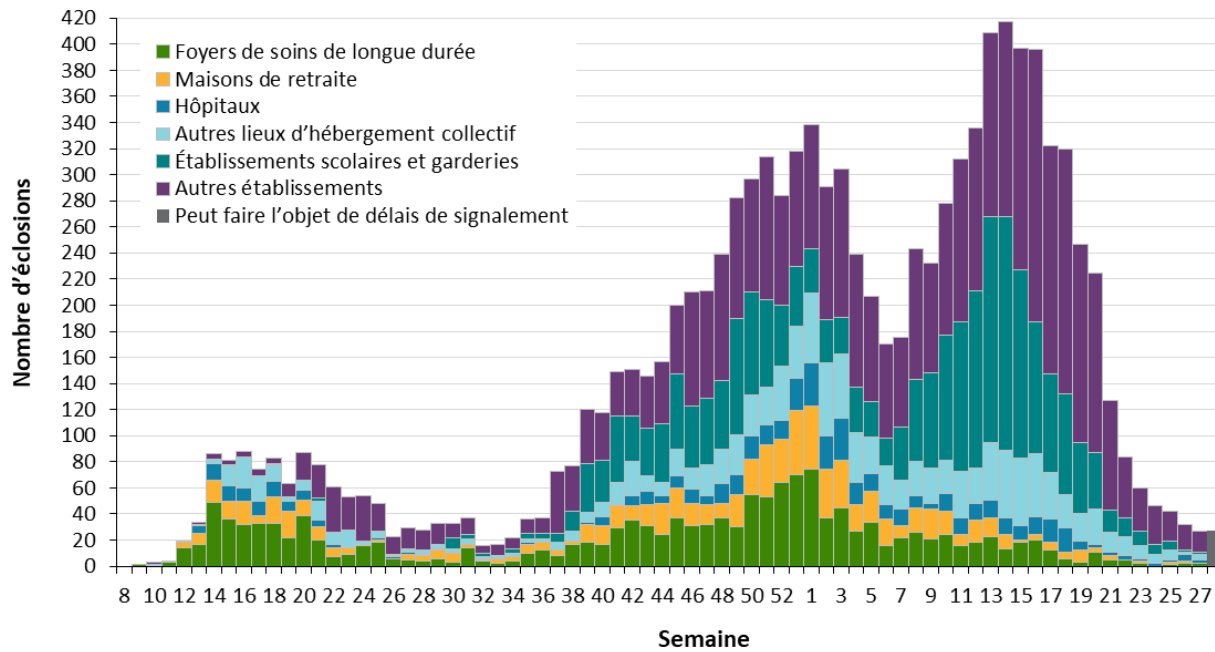
* Le nombre cumulatif d'éclosions comprend celles qui ont été signalées dans les camps de vacances à partir de la 27^e semaine de 2021 (du 11 au 17 juillet 2021).

** Le nombre cumulatif d'éclosions comprend celles qui ont été signalées dans les écoles à partir de la 36^e semaine (du 30 août au 5 septembre 2020).

La reclassification continue des éclosions signalées dans les établissements peut résulter en un nombre d'éclosions différent de celui qui a été publié auparavant. Les cas liés aux éclosions survenues dans des établissements hors de l'Ontario sont exclus du calcul des nombres de cas présentés dans ce tableau.

Source des données : Solution GCC

Figure 10 : Nombre d'éclotions de COVID-19 déclarées par les bureaux de santé publique selon le type d'établissement et la semaine de signalement à un bureau de santé publique : Ontario



Remarque : Si la date de signalement de l'éclotion à un bureau de santé publique n'est pas disponible, la date de création du dossier de l'éclotion par le bureau de santé publique est utilisée. La 8^e semaine s'est échelonnée du 16 au 22 février 2020, tandis que la 28^e semaine s'est échelonnée du 11 au 17 juillet 2021. Les lieux d'hébergement collectif comprennent les foyers de groupe, les refuges, les établissements pénitentiaires, etc. Les éclotions dans les autres établissements comprennent celles survenues dans les lieux de travail, les garderies, les écoles, les restaurants, les établissements de loisirs etc.

Source des données : Solution GCC

Cas de variants de la COVID-19

Tableau 14 : Nombre de cas confirmés de COVID-19 dans lesquels une mutation ou un variant préoccupant a été détecté, selon le groupe d'âge et le genre : Ontario

	Lignée B.1.1.7 (Alpha)*	Lignée B.1.351 (Beta)**	Lignée P.1 (Gamma)***	Lignée B.1.617.2 (Delta)†	Mutations ‡	Mutations non détectées§	Nombre cumulatif de cas en date du 17 juillet 2021
Hommes	73 152	724	2 609	1 879	12 385	7 330	98 079
Femmes	70 811	745	2 385	1 773	11 398	7 087	94 199
19 ans et moins	27 498	244	876	751	4 842	2 767	36 978
20 à 39 ans	55 011	477	1 855	1 468	9 315	5 564	73 690
40 à 59 ans	42 389	478	1 518	954	6 605	3 998	55 942
60 à 79 ans	17 245	234	646	418	2 838	1 821	23 202
80 ans et plus	2 767	41	132	98	469	373	3 880

Remarque : L'âge ou le genre n'est pas indiqué pour tous les cas. Les corrections ou les mises à jour des données peuvent entraîner la suppression ou la mise à jour de dossiers de cas dans les résumés précédents et peuvent donner lieu à des totaux de sous-ensembles de cas (p. ex. groupe d'âge, genre) différents du nombre de cas déjà déclarés publiquement. Les données relatives aux cas dont la lignée B.1.1.7 (Alpha), B.1.351 (Beta), P.1 (Gamma) ou B.1.617.2 (Delta) ou une mutation est détectée proviennent uniquement du champ « sous-type d'enquête ». Les modifications de l'algorithme des tests de dépistage des VOC peuvent avoir une incidence sur le nombre de cas et les tendances. Vous trouverez plus de détails dans la section Mises en garde concernant les données.

* Comprend tous les cas confirmés de COVID-19 dont la lignée B.1.1.7 (Alpha) a été identifiée par analyse génomique et ceux présumés être B.1.1.7 en fonction d'une mutation N501Y positive et E484K négative qui sont signalés dans le champ « sous type d'enquête ».

** Comprend tous les cas B.1.351 (Beta) identifiés par analyse génomique et ceux présumés être B.1.351 en fonction des mutations K417N positive, N501Y positive et E484K positive qui sont signalés dans le champ « sous type d'enquête ».

*** Comprend tous les cas P.1 (Gamma) identifiés par analyse génomique et ceux présumés être P.1 en fonction des mutations K417T positive, N501Y positive et E484K positive qui sont signalés dans le champ « sous type d'enquête ».

† Comprend les cas B.1.617.2 (Delta) identifiés par analyse génomique. Les mutations communes à B.1.617.2 ne sont pas incluses dans le test de dépistage actuel de la mutation du VOC.

‡ Les mutations comprennent tous les cas confirmés de COVID-19 dont les mutations suivantes ont été détectées et signalées dans le champ « sous-type d'enquête » : N501Y et E484K, N501Y (E484K inconnue), E484K (N501Y négative), E484K (N501Y inconnue).

§ Comprend les cas classés dans la catégorie « Mutation non détectée » ou « Mutations N501Y et E484K » dans le champ « sous-type d'enquête ».

Source des données : Solution GCC

Tableau 15 : Nombre de cas confirmés de COVID-19 dans lesquels une mutation ou un variant préoccupant a été détecté, selon la source probable d'infection : Ontario

	Lignée B.1.1.7 (Alpha)*	%	Lignée B.1.351 (Beta)**	%	Lignée P.1 (Gamma)***	%	Lignée B.1.617.2 (Delta)†	%	Mutations‡	%	Nombre cumulatif de cas en date du 17 juillet 2021	Pourcentage cumulatif
Cas liés à un voyage	810	0,6 %	37	2,5 %	60	1,2 %	167	4,5 %	311	1,3 %	1 385	0,8 %
Cas liés à une éclosion ou à un contact étroit avec un cas confirmé	80 411	55,5 %	943	64,0 %	3 177	63,2 %	2 444	66,3 %	15 713	65,3 %	102 688	57,3 %
Lien épidémiologique de nature indéterminée	0	0,0 %	0	0,0 %	0	0,0 %	0	0,0 %	0	0,0 %	0	0,0 %
Aucun lien épidémiologique connu	51 944	35,8 %	397	26,9 %	1 562	31,1 %	989	26,8 %	6 942	28,8 %	61 834	34,5 %
Données manquantes ou inconnues	11 755	8,1 %	97	6,6 %	228	4,5 %	89	2,4 %	1 104	4,6 %	13 273	7,4 %
Total	144 920		1 474		5 027		3 689		24 070		179 180	

Remarque : Des renseignements sur la façon dont les cas sont regroupés dans chacune des catégories sont fournis dans les notes techniques. Les données relatives aux cas dont la lignée B.1.1.7 (Alpha), B.1.351 (Beta) et P.1 (Gamma) a été détectée proviennent uniquement du champ « sous-type d'enquête ».

* Comprend tous les cas confirmés de COVID-19 dont la lignée B.1.1.7 (Alpha) a été identifiée par analyse génomique et ceux présumés être B.1.1.7 en fonction d'une mutation N501Y positive et E484K négative qui sont signalés dans le champ « sous type d'enquête ».

** Comprend tous les cas B.1.351 (Beta) identifiés par analyse génomique et ceux présumés être B.1.351 en fonction des mutations K417N positive, N501Y positive et E484K positive qui sont signalés dans le champ « sous type d'enquête ».

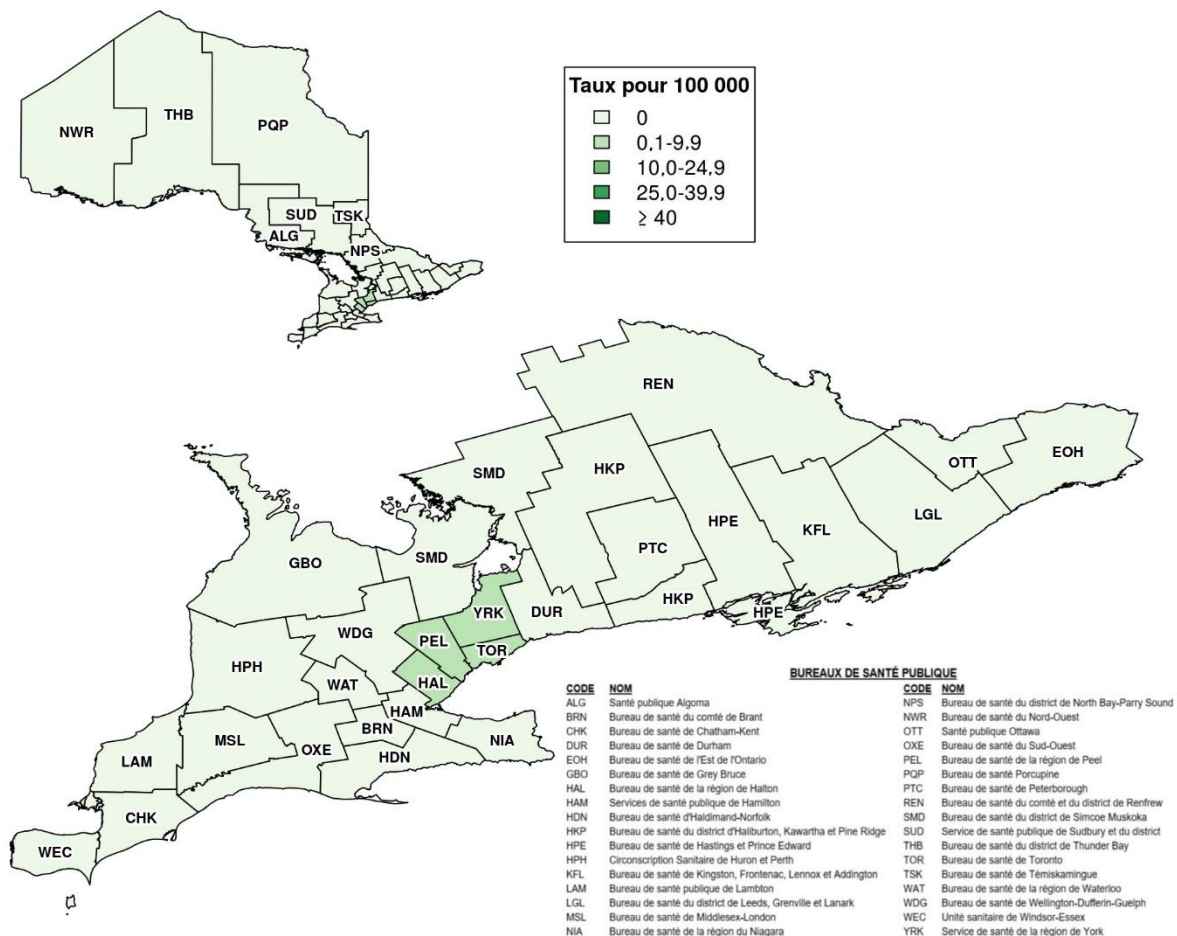
*** Comprend tous les cas P.1 (Gamma) identifiés par analyse génomique et ceux présumés être P.1 en fonction des mutations K417T positive, N501Y positive et E484K positive qui sont signalés dans le champ « sous type d'enquête ».

† Comprend les cas B.1.617.2 (Delta) identifiés par analyse génomique. Les mutations communes à B.1.617.2 ne sont pas incluses dans le test de dépistage actuel de la mutation du VOC.

‡ Les mutations comprennent tous les cas confirmés de COVID-19 dont les mutations suivantes ont été détectées et signalées dans le champ « sous-type d'enquête » : N501Y et E484K, N501Y (E484K inconnue), E484K (N501Y négative), E484K (N501Y inconnue).

Source des données : Solution GCC

Figure 11 : Taux de cas confirmés de COVID-19 avec la lignée B.1.617.2 (Delta)* qui ont été détectés pendant la 28^e semaine de signalement à un bureau de santé publique (11 au 17 juillet 2021), selon le bureau de santé publique : Ontario



Remarque : Le taux provincial de cas confirmés de COVID-19 avec la lignée B.1.617.2 (Delta)* qui ont été signalés pendant la 28^e semaine était de 0,3 cas pour 100 000 personnes. Les données relatives au nombre de cas avec la lignée B.1.617.2* proviennent uniquement du champ « sous-type d'enquête ». Les modifications de l'algorithme des tests de dépistage des VOC peuvent avoir une incidence sur le nombre de cas et les tendances. Vous trouverez plus de détails dans la section Mises en garde concernant les données.

* Comprend tous les cas confirmés de COVID-19 dont la lignée B.1.617. (Delta) a été identifiée par analyse génomique. Les mutations communes à B.1.617.2 ne sont pas incluses dans le test de dépistage actuel de la mutation du VOC.

Source des données : Solution GCC

Notes techniques

Sources des données

- Les données présentées dans ce résumé reflètent :
 - les données extraites avec succès par SPO de la Solution de gestion des cas et des contacts pour la santé publique (Solution GCC) pour tous les bureaux de santé publique, à **13 h, le 20 juillet 2021**, en ce qui concerne les cas signalés depuis le 1^{er} février 2021, et à **9 h, le 19 juillet 2021**, en ce qui concerne les cas signalés jusqu'au 31 janvier 2021.
 - Les données sur les variant préoccupants présentées dans ce rapport ont été extraites avec succès par SPO de la Solution GCC pour tous les bureaux de santé publique, à **13 h, le 20 juillet 2021**, en ce qui concerne les cas signalés depuis le 1^{er} avril 2021, et à **9 h, le 19 juillet 2021**, en ce qui concerne les cas signalés jusqu'au 31 mars 2021.
 - Les données sur la vaccination contre la COVID-19 sont fondées sur les données extraites avec succès du système COVaxON du ministère de la Santé de l'Ontario, **vers 7 h le 19 juillet 2021**. Les données du système COVaxON ont ensuite été couplées aux données sur les cas de COVID-19 fondées sur les données extraites avec succès par Santé publique Ontario de la Solution de gestion des cas et des contacts pour la santé publique (Solution GCC) pour tous les bureaux de santé publique, à **13 h, le 19 juillet 2021**.
- La Solution GCC et le système COVaxON sont des systèmes dynamiques de déclaration des maladies qui permettent de mettre à jour de façon continue les données précédemment saisies. Par conséquent, les données extraites de la Solution GCC et du système COVaxON constituent un instantané au moment de l'extraction et peuvent différer des résumés précédents ou ultérieurs.
- Les données relatives aux prévisions démographiques de l'Ontario pour 2020 ont été fournies par SavoirSanté Ontario, du ministère de la Santé de l'Ontario. Les données ont été extraites le 26 novembre 2019.
- Le Fichier de conversion des codes postaux de Statistique Canada (PCCF+) version 7B.
- Les analyses de l'équité en matière de santé (diversité et précarité des quartiers) utilisent les données de l'indice de marginalisation ontarien de 2016 et les données démographiques de la Base de données sur les personnes inscrites à l'Assurance-santé de l'Ontario au 1^{er} mai 2021 (données fournies par l'ICES).
 - Matheson, FI; van Ingen, T. 2016 Ontario marginalization index. Toronto, ON: Providence St. Joseph's and St. Michael's Healthcare; 2018. Publié conjointement avec Santé publique Ontario.
 - Chung H, Fung K, Ishiguro L, Paterson M, et al. Characteristics of COVID-19 diagnostic test recipients, Applied Health Research Questions (AHRQ) # 2021 0950 080 000. Toronto: Institute for Clinical Evaluative Sciences; 2020.

Mises en garde concernant les données et méthodologie : données sur les cas

- Les données représentent les cas signalés et les données sur la vaccination qui sont communiqués aux bureaux de santé publique et consignés dans la Solution GCC et le système COVaxON. Par conséquent, le nombre de cas signalés peuvent faire l'objet d'une sous-déclaration en raison de divers facteurs, comme la sensibilisation à la maladie, les démarches pour obtenir des soins médicaux, qui peut découler de la sévérité de la maladie, les pratiques cliniques, les modifications apportées à la façon d'effectuer les tests de laboratoire et les pratiques en matière de signalement.

- Les tendances observées au fil du temps doivent être interprétées avec prudence en ce qui concerne la plus récente période en raison des délais de signalement ou de saisie des données.
- Seuls les cas correspondant à la classification des cas confirmés décrite dans le document du ministère de la Santé intitulé [Définition de cas - maladie coronavirus \(COVID-19\)](#) sont inclus dans le nombre de cas signalés dans la Solution GCC. Cela comprend les personnes :
 - dont l'infection a été confirmée en laboratoire par un test d'amplification des acides nucléiques (TAAN);
 - dont le test au point de service validé a été jugé acceptable pour fournir le résultat final;
 - dont le test sérologique pour le SRAS-CoV-2 a été validé en laboratoire.
- Les cas confirmés de réinfection, comme définis dans la définition provinciale des cas, sont comptés comme des enquêtes uniques. Les cas de réinfection comprennent les cas de personnes (clients de la Solution GCC) qui ont fait l'objet de deux enquêtes de cas confirmés ou plus et pour lesquels les enquêtes de cas subséquentes à la première ont coché « Oui » à la case sur la réinfection.
- Une mise à jour des renseignements sur la classification des cas peut être faite pour les personnes qui ont obtenu un résultat positif à la suite d'un test au point de service.
- Dans la Solution GCC, les cas de COVID-19 pour lesquels la classification ou la disposition a généré l'un des messages suivants : ENTRÉ PAR ERREUR, NON CONFORME À LA DÉFINITION, IGNORER, CAS EN DOUBLE ou toute autre variation de ces mentions ont été exclus. Le nombre de cas provinciaux de COVID-19 peut comprendre des cas qui sont comptés en double si ces cas n'ont pas été identifiés et résolus.
- La date de signalement est la date à laquelle le cas a été signalé à un bureau de santé publique. Elle est différente de celle des variations des cas quotidiens publiés par la province pour la même période et reflète la différence entre les nombres cumulatifs de cas publiés par la province d'une journée à l'autre.
- Les semaines de signalement correspondent aux semaines de surveillance de la grippe de l'Agence de la santé publique du Canada (ASPC).
- La date d'épisode de cas est une estimation du moment de l'apparition de la maladie. Cette date est calculée en fonction de la date la plus récente d'apparition des symptômes, de prélèvement ou d'analyse des échantillons ou de signalement du cas au bureau de santé publique.
- Les cas dont l'âge est inconnu ou manquant ont été exclus des analyses selon l'âge.
- Les travailleurs de la santé comprennent les cas qui ont répondu « Oui » à l'une ou l'autre des professions suivantes : travailleur de la santé, médecin, infirmière ou infirmier, dentiste, hygiéniste dentaire, sage-femme, autres techniciens médicaux, préposé aux services de soutien à la personne, thérapeute respiratoire, premier intervenant.
- Les cas rétablis sont déterminés uniquement pour les cas de COVID-19 qui ne sont pas décédés. Les cas décédés sont classés fatals et non rétablis. Les cas indiqués ci-dessous sont jugés rétablis :
 - les cas qui sont déclarés « rétablis » dans la Solution GCC, selon l'évaluation du bureau de santé publique local;
 - les cas qui ne sont pas hospitalisés et qui en sont à 14 jours après leur date d'épisode ou la date de prélèvement des échantillons (lorsque la date d'apparition des symptômes est inconnue);
 - les cas qui sont hospitalisés (aucune date de fin de l'hospitalisation n'est indiquée) et dont le dossier est fermé (indiquant que le suivi du bureau de santé publique est terminé) et qui en sont à 14 jours après l'apparition de leurs symptômes ou de la date de prélèvement des échantillons.

- Les données sur les hospitalisations, les admissions aux soins intensifs et les décès sont probablement sous-déclarées, car ces événements peuvent survenir après l'achèvement du suivi des cas par la santé publique. Les cas qui ont été hospitalisés ou qui sont décédés après le suivi peuvent ne pas être saisis dans la Solution GCC.
- Le nombre de décès est déterminé à l'aide du champ de résultat dans la Solution GCC. Tout cas marqué « Fatal » est inclus dans les données sur le nombre de décès. Le champ Type de décès dans la Solution GCC n'est plus utilisé aux fins de l'analyse des données.
 - La date de décès est déterminée selon la date du champ de résultat des cas marqués « Fatal ».
- Les hospitalisations comprennent tous les cas pour lesquels une date d'hospitalisation était indiquée ou la réponse « Oui » était fournie pour indiquer l'hospitalisation ou la présence aux soins intensifs au moment de l'extraction des données. Cela comprend les cas qui ont reçu leur congé de l'hôpital ainsi que les cas qui sont toujours hospitalisés. Les visites aux urgences ne sont pas incluses dans le nombre d'hospitalisations signalées.
- Les admissions aux soins intensifs comprennent tous les cas pour lesquels une date d'admission aux soins intensifs était indiquée au moment de l'extraction des données. Il s'agit d'un sous-ensemble du nombre de cas hospitalisés. Cela comprend les cas qui ont été traités ou qui sont toujours traités aux soins intensifs.
- La source probable d'infection est déterminée en examinant les champs relatifs au lien épidémiologique et à l'état du lien épidémiologique dans la Solution GCC et les systèmes locaux. Si ces champs n'indiquent aucun lien épidémiologique, les champs des facteurs de risque sont examinés afin de déterminer si un cas est lié à un voyage ou à une éclosion confirmée, a été en contact avec un cas, a un lien épidémiologique – type non spécifié, n'a aucun lien épidémiologique (transmission communautaire sporadique), a été signalé alors que la source est inconnue ou lorsqu'aucune donnée n'est signalée. Dans certains cas, aucune donnée n'est communiquée si le cas est introuvable, s'il a été perdu aux fins du suivi ou s'il a été transmis à la Direction générale de la santé des Premières nations et des Inuits (DGSPNI). Les cas ayant plusieurs facteurs de risque sont placés dans un seul groupe ayant une source d'infection probable selon une hiérarchie déterminée comme suit :
 - les cas dont la date d'épisode est *le 1^{er} avril 2020 ou après* cette date : lié à une éclosion > contact étroit avec un cas confirmé > lié à un voyage > aucun lien épidémiologique connu > données manquantes ou inconnues;
 - les cas dont la date d'épisode est *antérieure au 1^{er} avril 2020* : lié à une éclosion > contact étroit avec un cas confirmé > aucun lien épidémiologique connu > données manquantes ou inconnues.
- L'appellation « Résident d'un foyer de soins de longue durée » comprend les cas ayant répondu « Oui » au facteur de risque « Résident d'un foyer de soins de longue durée » ou « Oui » au facteur de risque « Résident d'une maison de soins infirmiers ou d'un autre établissement de soins de longue durée » et signalés dans le cadre d'une éclosion dans un foyer de soins de longue durée (dans le champ du nombre d'éclosions ou des commentaires de cas); ou signalés dans le cadre d'une éclosion dans un foyer de soins de longue durée (dans le champ du nombre d'éclosions ou des commentaires de cas) avec un âge supérieur à 70 ans et n'ayant pas répondu « Non » aux facteurs de risque « Résident d'un foyer de soins de longue durée » ou « Résident d'une maison de soins infirmiers ou d'un autre établissement de soins de longue durée ». L'appellation « Résidents d'un foyer de soins de longue durée » exclut les cas ayant répondu « Oui » aux facteurs de risque de l'une ou l'autre des professions des travailleurs de la santé.
- L'appellation « travailleurs de la santé liés aux éclosions dans les foyers de soins de longue durée » comprend les « travailleurs de la santé » associés à une éclosion dans un foyer de soins de longue durée (indiquée dans le champ du nombre d'éclosions ou de commentaires sur le cas). Les cas ayant répondu « Oui » au facteur de risque « Résident d'un foyer de soins de longue durée » ou « Résident d'une maison de soins infirmiers ou

d'un autre établissement de soins de longue durée » ainsi qu'à une variable calculée de la catégorie « travailleurs de la santé » ont été exclus.

- Les « cas liés aux éclosions dans les écoles » comprennent les cas liés à une éclosion, selon le palier scolaire (élémentaire, élémentaire/secondaire, secondaire, postsecondaire), qui répond à la définition d'une [éclosion dans les écoles](#).
- Les types d'établissement d'enseignement sont définis par le ministère de l'Éducation.
 - Les écoles élémentaires et secondaires comprennent les écoles publiques et privées qui offrent aux enfants un enseignement de diverses années d'études (p. ex. de la maternelle à la 8^e année, de la 9^e à la 12^e année, et de la maternelle à la 12^e année).
- La répartition du nombre de cas par région géographique est fondée sur l'emplacement du bureau de santé où a été fait le diagnostic (BSD). Le BSD s'entend du bureau de santé publique sur le territoire duquel le cas résidait au moment de l'apparition de la maladie et pas nécessairement du lieu d'exposition. Les cas pour lesquels le BSD déclaré est le MSSLD (afin d'indiquer qu'un cas n'est pas un résident de l'Ontario) ont été exclus des analyses.
 - Les bureaux de santé publique de la RGT comprennent le Bureau de santé de Durham, le Bureau de santé de la région de Peel, Bureau de santé de Toronto et le Service de santé de la région de York.
- Les éclosions en cours sont celles dont le dossier est « ouvert » dans la Solution GCC sans qu'une « date de la fin de l'éclosion » soit indiquée. Les éclosions terminées comprennent toutes les éclosions dont le dossier est « fermé » ou indique une « date de la fin de l'éclosion » dans la Solution GCC, ou lorsque la date de début de l'éclosion (déterminée par la date du premier cas, ou si cette donnée est absente, la date de signalement, ou si cette donnée est absente, la date de création du dossier) remonte à plus de cinq mois, même pour les éclosions dont l'état de l'éclosion qui est indiqué dans la Solution GCC est « ouvert ».
- Les éclosions sont déclarées par le médecin hygiéniste local ou son représentant conformément à la *Loi sur la protection et la promotion de la santé* et aux critères énoncés dans [les documents d'orientation du ministère](#).
- Les éclosions en milieu scolaire comprennent les éclosions déclarées pendant ou après la 36^e semaine (30 août au 5 septembre).
- Santé publique Ontario effectue des tests et des analyses génomiques des échantillons positifs au SRAS-CoV-2 selon les critères décrits ici : <https://www.publichealthontario.ca/fr/laboratory-services/test-information-index/covid-19-voc> (disponible en anglais seulement).
- La nomenclature des lignées est dynamique. La dénomination et l'affectation des lignées PANGO peuvent changer à mesure que d'autres échantillons sont séquencés et analysés.
- L'état de la situation des variants peut être mis à jour en fonction des preuves scientifiques. Au Canada, les variants désignés comme VOC sont énumérés sur la [page Web des variants du SRAS-CoV-2](#) de l'Agence de la santé publique du Canada.
- Des modifications de l'algorithme des tests de dépistage des VOC peuvent survenir au fil du temps et les tendances doivent être interprétées avec prudence. Depuis le 3 février 2021, tous les échantillons positifs au SRAS-CoV-2 à la suite d'un test PCR dont les valeurs CT sont de ≤ 35 sont analysés afin d'y détecter la mutation N501Y. Depuis le 22 mars 2021, les échantillons positifs avec un $CT \leq 35$ sont analysés afin d'y détecter les mutations N501Y et E484K. Les échantillons dans lesquels la mutation E484K est détectée avec un $CT \leq 35$ sont transmis pour une analyse génomique. S'ils s'avèrent positifs uniquement pour la mutation N501Y, aucune autre analyse génomique n'est effectuée car ils sont présumés être B.1.1.7 (Alpha). Depuis le 26 mai 2021, les cas où une mutation E484K est détectée ne sont plus renvoyés pour séquençage, puisque les laboratoires de dépistage des variants préoccupants ont adopté une méthode d'échantillonnage représentative où seule une proportion de tous les échantillons positifs avec un $CT \leq 30$ fait l'objet d'une

analyse génomique supplémentaire. La détection en laboratoire d'un variant préoccupant est un processus qui comporte plusieurs étapes. Les échantillons positifs au SRAS-CoV-2 et dont la valeur de cycle seuil (Ct) est de ≤ 35 sont analysés afin de détecter les mutations communes aux variants préoccupants. Si une mutation d'intérêt est détectée, ces échantillons peuvent ensuite faire l'objet d'analyses génomiques afin d'y détecter la présence d'un variant préoccupant. La lignée du variant préoccupant peut être confirmée à l'aide d'une analyse génomique même si la mutation de la glycoprotéine de spicule (glycoprotéine S) n'a pu être confirmée en raison d'un séquençage du génome de piètre qualité.

- Lorsqu'un variant préoccupant est identifié à l'aide d'une analyse génomique, les cas initialement classés comme une mutation peuvent être mis à jour et assignés à la lignée appropriée [B.1.1.7 (Alpha), B.1.351 Beta), P.1 (Gamma) et B.1.617.2 (Delta)].

Mises en garde concernant les données et la méthodologie – COVaxON

- La possibilité d'établir le couplage des données du système COVaxON et de la Solution GCC dépend de la disponibilité des identifiants personnels consignés dans les deux bases de données. Par exemple, si un client a été signalé à la fois dans le système COVaxON et la Solution GCC, mais que les identifiants personnels (comme le numéro de la carte Santé, la date de naissance) ne sont pas disponibles, il n'y aurait pas eu suffisamment d'informations pour identifier le client et ces données n'auraient pas été incluses dans le couplage.
- Les cas de COVID-19 décrits ci-dessous ont été exclus de l'analyse primaire, car le moment de l'infection (c'est-à-dire la date d'apparition des symptômes) par rapport à la vaccination (c'est-à-dire la date d'administration de la dose) n'a pas pu être déterminé.
 - Les cas signalés comme asymptomatiques et pour lesquels aucune information sur les symptômes n'a été indiquée.
 - Les cas pour lesquels aucune date d'apparition des symptômes n'a été indiquée.
 - Les cas signalés comme étant une réinfection ou des cas positifs éloignés.
 - Les cas de réinfection sont définis comme des cas dont le test est à nouveau positif après un résultat négatif selon une méthode approuvée ou après avoir été déclarés non infectés ou rétablis (selon le temps écoulé depuis l'apparition des symptômes ou deux tests négatifs). Cela peut inclure des cas qui étaient asymptomatiques au moment du premier résultat positif et qui ont développé ultérieurement des symptômes qui ont conduit à des tests ultérieurs. Par conséquent, le moment de l'infection peut ne pas être déterminé avec précision.
 - Les cas positifs éloignés sont définis comme des cas positifs asymptomatiques ayant une faible probabilité avant le test (p. ex. aucun lien épidémiologique avec un cas confirmé ou une éclosion) et un deuxième test qui est négatif. Pour ces cas, le moment de l'infection peut ne pas être déterminé avec précision.
- Les définitions des cas partiellement ou entièrement vaccinés qui sont utilisées dans le présent rapport ont été élaborées à partir des définitions nationales proposées et ne correspondent pas nécessairement à celles utilisées par d'autres administrations. En outre, les définitions peuvent être révisées au fil du temps.
 - **Cas chez les personnes pas encore vaccinées** : Les personnes dont la date d'apparition des symptômes est de moins de 14 jours après avoir reçu la première dose d'un vaccin contre la COVID 19. Cette période après la vaccination n'est pas suffisante pour développer une immunité, par conséquent ces personnes ne sont pas considérées comme protégées par la vaccination.
 - **Cas chez les personnes partiellement vaccinées** : Les personnes dont la date d'apparition des symptômes est de moins de 14 jours après avoir reçu la première dose d'un vaccin contre la COVID-19 ou moins de 14 jours

après avoir reçu la deuxième dose d'une série de deux doses d'un vaccin contre la COVID-19. Cette période après la vaccination peut être suffisante pour développer un certain degré d'immunité, mais ces personnes ne sont pas considérées comme totalement protégées, car elles n'ont pas encore reçu la deuxième dose ou ne l'ont reçue que récemment.

- **Cas chez les personnes entièrement vaccinées :** Les personnes dont la date d'apparition des symptômes est de 14 jours ou plus après avoir reçu la deuxième dose d'une série de deux doses d'un vaccin contre la COVID-19 ou de 14 jours ou plus après avoir reçu la première dose d'un vaccin contre la COVID-19 ne prévoyant qu'une seule dose. Ces personnes sont considérées comme entièrement protégées par la vaccination. Cependant, comme l'efficacité vaccinale n'est pas de 100 %, on s'attend à ce qu'un petit nombre de cas surviennent après une vaccination complète.
- Au sujet des cas chez les personnes entièrement vaccinées, l'intervalle entre les doses n'a pas été évalué afin de déterminer si la deuxième dose avait été administrée conformément à l'intervalle minimum recommandé par le produit.

Mises en garde concernant les données et la méthodologie – ON-Marg

- L'indice de marginalisation ontarien (ON-Marg) est un outil de données qui combine un large éventail d'indicateurs démographiques en plusieurs volets particuliers de la précarité. Il s'agit d'un indice fondé sur le territoire qui attribue une mesure de la précarité en fonction des caractéristiques d'un quartier et non des caractéristiques individuelles. Ainsi, les tendances démographiques générales d'un quartier peuvent ne pas refléter tous les résidents d'un quartier en raison de l'hétérogénéité inhérente des caractéristiques démographiques qui peuvent varier considérablement, en particulier dans les grandes zones rurales. Pour obtenir plus de renseignements à ce sujet, veuillez consulter le [site Web d'ON-Marg de SPO](#).
- La diversité des quartiers est définie à l'aide de la composante de concentration ethnique d'ON-Marg, qui mesure les populations susceptibles d'être en situation de précarité pour des raisons liées au racisme et à la discrimination. La diversité reflète la proportion de résidents non blancs et non autochtones (minorité visible) ou la proportion d'immigrants établis au Canada au cours des cinq dernières années. L'expression « minorité visible » est utilisée par Statistique Canada. Même si elle est jugée dépassée, celle-ci est utilisée dans le présent document par souci de cohérence avec le recensement canadien.
- La précarité matérielle des quartiers est mesurée à l'aide de la composante de précarité matérielle de l'indice de marginalisation ontarien d'ON-Marg, qui est étroitement liée à la pauvreté et qui reflète l'incapacité des particuliers et des communautés à répondre à leurs besoins matériels de base. Les indicateurs faisant partie de cette composante mesurent le revenu, la qualité du logement, le niveau de scolarité et les caractéristiques de la structure familiale.
- Dans le présent document, les « quartiers » correspondent aux aires de diffusion du recensement. Les cas ont été attribués de façon probabiliste à une aire de diffusion en fonction de leur code postal à l'aide de la version 7B du fichier PCCF+ de Statistique Canada. Les cas sont ensuite attribués à un quintile de précarité contenant 20 % des quartiers de l'Ontario. Les quintiles des composantes de concentration ethnique et de précarité matérielle vont de 1 à 5. Le quintile 1 est celui ayant le degré le plus faible de précarité (c.-à-d. le moins diversifié ou défavorisé), tandis que le quintile 5 est celui ayant le degré le plus élevé de précarité (c.-à-d. le plus diversifié ou défavorisé).
- Les personnes décrites ci-dessous ne sont pas incluses dans les analyses qui résument l'impact de la COVID-19 parmi les Ontariennes et Ontariens qui peuvent vivre en situation de précarité.
 - Les personnes qui ont reçu un résultat positif au test de dépistage de la COVID-19 qui résident dans les établissements et les lieux d'hébergement collectif ne sont pas incluses dans les données de recensement à partir desquelles les indicateurs de marginalisation (concentration ethnique et précarité matérielle) sont dérivés. Bien que ces cas représentent un grand nombre de cas et de décès dans

l'ensemble, leur exclusion permet d'assurer des comparaisons appropriées puisque les résidents des établissements et des lieux d'hébergement collectif sont exclus d'ON-Marg.

- Les personnes qui ont reçu un résultat positif au test de dépistage de la COVID-19 qui résident dans les aires de diffusion du recensement où les données ont été supprimées, et les cas dont les codes postaux sont manquants ou invalides n'ont pas pu être attribués à un quintile de précarité.
- En raison de la suppression des données de certains indicateurs du recensement sur les réserves indiennes en Ontario, les résidents des réserves indiennes n'ont pas pu être inclus dans le système ON-Marg. Par conséquent, les personnes qui ont reçu un résultat positif au test de dépistage de la COVID-19 et qui vivent dans des réserves indiennes n'ont pas pu être classées dans un quintile de précarité. Même si les Autochtones vivant hors réserve sont inclus dans cette analyse, à l'heure actuelle, les données sur l'identité autochtone ne sont pas recueillies ou saisies dans les dimensions d'ON-Marg.
- Les données démographiques utilisées pour les dénominateurs des taux ont été fournies par l'ICES. Les personnes vivantes et admissibles à l'Assurance-santé de l'Ontario (OHIP) au 1^{er} janvier 2021 en ont été incluses en utilisant la Base de données sur les personnes inscrites à l'Assurance-santé de l'Ontario.
 - Les personnes résidant dans des foyers de soins de longue durée (FSLD) ont été exclues. Les dossiers récents relatifs aux soins de santé (p. ex. les factures des médecins à l'Assurance-santé de l'Ontario, les demandes de remboursement présentées au Programme de médicaments de l'Ontario [PMO]) et les évaluations des résidents effectuée à l'aide de la méthode d'évaluation RAI du Système d'information sur les soins de longue durée (SISLD) ont été utilisés afin d'identifier les personnes résidant dans un foyer de soins de longue durée pendant la période précédant la date d'indexation.
 - Les codes postaux ont été attribués aux personnes en fonction de l'adresse résidentielle la plus récente disponible dans la Base de données sur les personnes inscrites à l'Assurance-santé de l'Ontario.
- Ce travail est soutenu par le portefeuille des questions de recherche appliquée en santé de l'ICES (Applied Health Research Question (AHRQ)), qui est financé par le ministère de la Santé de l'Ontario, et par la Plateforme ontarienne des données sur la santé (PODS), une initiative de la province de l'Ontario visant à soutenir la lutte continue de l'Ontario contre la COVID-19 et ses répercussions connexes. Certaines parties du présent document sont fondées sur des données et des informations compilées et fournies par le ministère de la Santé de l'Ontario. Les analyses, les conclusions, les opinions et les affirmations exprimées dans ce document n'engagent que les auteurs et ne reflètent pas celles de l'ICES, de la PODS ou des sources de financement ou de données. Aucune approbation n'est prévue ou ne doit être déduite. Pour obtenir plus de renseignements sur l'AHRQ et sur la façon de soumettre une demande, veuillez consulter le site suivant www.ices.on.ca/DAS/AHRQ.

Annexe A

Tableau 1A : Cas confirmés de COVID-19 selon la semaine de signalement à un bureau de santé publique : Ontario

Semaine de signalement	Date de début	Date de fin	Nombre de cas	Nombre cumulatif
2	5 janvier 2020	11 janvier 2020	0	0
3	12 janvier 2020	18 janvier 2020	0	0
4	19 janvier 2020	25 janvier 2020	3	3
5	26 janvier 2020	1 ^{er} février 2020	0	3
6	2 février 2020	8 février 2020	0	3
7	9 février 2020	15 février 2020	0	3
8	16 février 2020	22 février 2020	1	4
9	23 février 2020	29 février 2020	13	17
10	1 ^{er} mars 2020	7 mars 2020	15	32
11	8 mars 2020	14 mars 2020	147	179
12	15 mars 2020	21 mars 2020	446	625
13	22 mars 2020	28 mars 2020	1 326	1 951
14	29 mars 2020	4 avril 2020	2 797	4 748
15	5 avril 2020	11 avril 2020	3 167	7 915
16	12 avril 2020	18 avril 2020	4 265	12 180
17	19 avril 2020	25 avril 2020	3 651	15 831
18	26 avril 2020	2 mai 2020	2 903	18 734
19	3 mai 2020	9 mai 2020	2 352	21 086
20	10 mai 2020	16 mai 2020	2 222	23 308
21	17 mai 2020	23 mai 2020	2 616	25 924
22	24 mai 2020	6 2020	2 610	28 534
23	31 mai 2020	6 juin 2020	2 304	30 838
24	7 juin 2020	13 juin 2020	1 472	32 310

Semaine de signalement	Date de début	Date de fin	Nombre de cas	Nombre cumulatif
25	14 juin 2020	20 juin 2020	1 227	33 537
26	21 juin 2020	27 juin 2020	1 250	34 787
27	28 juin 2020	4 juillet 2020	1 085	35 872
28	5 juillet 2020	11 juillet 2020	869	36 741
29	12 juillet 2020	18 juillet 2020	931	37 672
30	19 juillet 2020	25 juillet 2020	992	38 664
31	26 juillet 2020	1 ^{er} août 2020	807	39 471
32	2 août 2020	8 août 2020	594	40 065
33	9 août 2020	15 août 2020	610	40 675
34	16 août 2020	22 août 2020	730	41 405
35	23 août 2020	29 août 2020	850	42 255
36	30 août 2020	5 septembre 2020	976	43 231
37	6 septembre 2020	12 septembre 2020	1 503	44 734
38	13 septembre 2020	19 septembre 2020	2 374	47 108
39	20 septembre 2020	26 septembre 2020	3 122	50 230
40	27 septembre 2020	3 octobre 2020	4 223	54 453
41	4 octobre 2020	10 octobre 2020	5 035	59 488
42	11 octobre 2020	17 octobre 2020	5 277	64 765
43	18 octobre 2020	24 octobre 2020	6 037	70 802
44	25 octobre 2020	31 octobre 2020	6 387	77 189
45	1 ^{er} novembre 2020	7 novembre 2020	7 610	84 799
46	8 novembre 2020	17 novembre 2020	10 431	95 230
47	15 novembre 2020	21 novembre 2020	9 988	105 218
48	22 novembre 2020	28 novembre 2020	11 135	116 353
49	29 novembre 2020	5 décembre 2020	12 683	129 036
50	6 décembre 2020	12 décembre 2020	13 057	142 093

Semaine de signalement	Date de début	Date de fin	Nombre de cas	Nombre cumulatif
51	13 décembre 2020	19 décembre 2020	15 654	157 747
52	20 décembre 2020	26 décembre 2020	15 632	173 379
53	27 décembre 2020	2 janvier 2021	20 445	193 824
1	3 janvier 2021	9 janvier 2021	24 869	218 693
2	10 janvier 2021	16 janvier 2021	21 382	240 075
3	17 janvier 2021	23 janvier 2021	16 396	256 471
4	24 janvier 2021	30 janvier 2021	12 764	269 235
5	31 janvier 2021	6 février 2021	9 780	279 015
6	7 février 2021	13 février 2021	7 896	286 911
7	14 février 2021	20 février 2021	7 455	294 366
8	21 février 2021	27 février 2021	7 681	302 047
9	28 février 2021	6 mars 2021	7 932	309 979
10	7 mars 2021	13 mars 2021	9 477	319 456
11	14 mars 2021	20 mars 2021	11 025	330 481
12	21 mars 2021	27 mars 2021	14 386	344 867
13	28 mars 2021	3 avril 2021	18 939	363 806
14	4 avril 2021	10 avril 2021	25 574	389 380
15	11 avril 2021	17 avril 2021	30 896	420 276
16	18 avril 2021	24 avril 2021	28 336	448 612
17	25 avril 2021	1 ^{er} mai 2021	25 213	473 825
18	2 mai 2021	8 mai 2021	20 756	494 581
19	9 mai 2021	15 mai 2021	16 519	511 100
20	16 mai 2021	22 mai 2021	12 655	523 755
21	23 mai 2021	29 mai 2021	7 761	531 516
22	30 mai 2021	5 juin 2021	5 210	536 726
23	6 juin 2021	12 juin 2021	3 483	540 209

Semaine de signalement	Date de début	Date de fin	Nombre de cas	Nombre cumulatif
24	13 juin 2021	19 juin 2021	2 422	542 631
25	20 juin 2021	26 juin 2021	1 885	544 516
26	27 juin 2021	3 juillet 2021	1 470	545 986
27	4 juillet 2021	10 juillet 2021	1 227	547 213
28	11 juillet 2021	17 juillet 2021	1 060	548 273

Tableau 2A : Cas confirmés de COVID-19 selon le bureau de santé publique et la région : Ontario

Nom du bureau de santé publique	Cas signalés pendant la 27 ^e semaine	Taux pour 100 000 personnes pendant la 27 ^e semaine	Cas signalés pendant la 28 ^e semaine	Taux pour 100 000 personnes pendant la 28 ^e semaine
Bureau de santé du Nord-Ouest	3	3,4	1	1,1
Bureau de santé du district de Thunder Bay	2	1,3	0	0,0
TOTAL NORD-OUEST	5	2,1	1	0,4
Santé publique Algoma	0	0,0	2	1,7
Bureau de santé publique du district de North Bay-Parry Sound	6	4,6	22	17,0
Bureau de santé de Porcupine	15	18,0	29	34,8
Santé publique Sudbury et districts	1	0,5	4	2,0
Services de santé du Timiskaming	0	0,0	0	0,0
TOTAL NORD-EST	22	3,9	57	10,2
Santé publique Ottawa	30	2,8	19	1,8
Bureau de santé de l'Est de l'Ontario	4	1,9	1	0,5
Bureau de santé de Hastings et Prince Edward	4	2,4	8	4,7
Bureau de santé de Kingston, Frontenac, Lennox et Addington	19	8,9	1	0,5
Bureau de santé du district de Leeds, Grenville et Lanark	2	1,2	3	1,7
Bureau de santé du comté et du district de Renfrew	2	1,8	4	3,7
TOTAL EST	61	3,2	36	1,9

Nom du bureau de santé publique	Cas signalés pendant la 27 ^e semaine	Taux pour 100 000 personnes pendant la 27 ^e semaine	Cas signalés pendant la 28 ^e semaine	Taux pour 100 000 personnes pendant la 28 ^e semaine
Bureau de santé de Durham	34	4,8	33	4,6
Bureau de santé du district d'Haliburton, Kawartha et Pine Ridge	18	9,5	8	4,2
Bureau de santé de la région de Peel	146	9,1	88	5,5
Bureau de santé de Peterborough	26	17,6	2	1,4
Bureau de santé du district de Simcoe Muskoka	21	3,5	15	2,5
Service de santé de la région de York	47	3,8	39	3,2
TOTAL CENTRE-EST	292	6,5	185	4,1
Bureau de santé de Toronto	158	5,1	164	5,3
TOTAL TORONTO	158	5,1	164	5,3
Bureau de santé de Chatham-Kent	8	7,5	6	5,6
Bureau de santé de Grey Bruce	125	73,6	148	87,1
Bureau de santé de Huron-Perth	11	7,9	13	9,3
Bureau de santé publique de Lambton	15	11,5	6	4,6
Bureau de santé de Middlesex-London	44	8,7	60	11,8
Bureau de santé du Sud-Ouest	19	9,0	18	8,5
Bureau de santé de Windsor - comté d'Essex	14	3,3	8	1,9
TOTAL SUD-OUEST	236	14,0	259	15,3

Nom du bureau de santé publique	Cas signalés pendant la 27 ^e semaine	Taux pour 100 000 personnes pendant la 27 ^e semaine	Cas signalés pendant la 28 ^e semaine	Taux pour 100 000 personnes pendant la 28 ^e semaine
Bureau de santé du comté de Brant	12	7,7	4	2,6
Services de santé publique de Hamilton	80	13,5	74	12,5
Bureau de santé d'Haldimand-Norfolk	6	5,3	5	4,4
Bureau de santé de la région de Halton	43	6,9	36	5,8
Bureau de santé publique de la région du Niagara	31	6,6	25	5,3
Bureau de santé de la région de Waterloo	246	42,1	172	29,4
Bureau de santé de Wellington-Dufferin-Guelph	35	11,2	42	13,5
TOTAL CENTRE-OUEST	453	15,9	358	12,6
TOTAL ONTARIO	1 227	8,3	1 060	7,1

Remarque : Les données doivent être interprétées avec prudence en raison des délais de signalement.

Tableau 3A : Nombre de cas confirmés de COVID-19 avec un variant préoccupant, selon le bureau de santé publique et la région : Ontario

Nom du bureau de santé publique	Nombre cumulatif de cas signalés du variant B.1.1.7 (Alpha)* au 17 juillet	Nombre cumulatif de cas signalés du variant B.1.351 (Beta)** au 17 juillet	Nombre cumulatif de cas signalés du variant P.1 (Gamma)*** au 17 juillet	Nombre cumulatif de cas signalés du variant B.1.617.2 (Delta)† au 17 juillet	Nombre cumulatif de mutations‡ au 17 juillet
Bureau de santé du Nord-Ouest	57	0	1	4	16
Bureau de santé du district de Thunder Bay	104	0	2	5	74
TOTAL NORD-OUEST	161	0	3	9	90
Santé publique Algoma	68	0	14	2	26
Bureau de santé publique du district de North Bay-Parry Sound	235	28	2	13	13
Bureau de santé de Porcupine	1 086	2	0	35	8
Santé publique Sudbury et districts	617	11	5	4	341
Services de santé du Timiskaming	83	1	0	0	0
TOTAL NORD-EST	2 089	42	21	54	388
Santé publique Ottawa	6 815	514	54	34	452
Bureau de santé de l'Est de l'Ontario	648	46	19	2	269
Bureau de santé de Hastings et Prince Edward	80	0	17	2	396
Bureau de santé de Kingston, Frontenac, Lennox et Addington	452	2	35	8	129

Nom du bureau de santé publique	Nombre cumulatif de cas signalés du variant B.1.1.7 (Alpha)* au 17 juillet	Nombre cumulatif de cas signalés du variant B.1.351 (Beta)** au 17 juillet	Nombre cumulatif de cas signalés du variant P.1 (Gamma)*** au 17 juillet	Nombre cumulatif de cas signalés du variant B.1.617.2 (Delta)† au 17 juillet	Nombre cumulatif de mutations‡ au 17 juillet
Bureau de santé du district de Leeds, Grenville et Lanark	294	19	0	0	40
Bureau de santé du comté et du district de Renfrew	232	8	7	1	12
TOTAL EST	8 521	589	132	47	1 298
Bureau de santé de Durham	9 517	65	267	94	1 204
Bureau de santé du district d'Haliburton, Kawartha et Pine Ridge	443	0	23	42	308
Bureau de santé de la région de Peel	30 692	144	1 660	655	3 270
Bureau de santé de Peterborough	630	4	7	13	161
Bureau de santé du district de Simcoe Muskoka	3 854	33	162	106	831
Service de santé de la région de York	15 866	80	475	115	2 695
TOTAL CENTRE-EST	61 002	326	2 594	1 025	8 469
Bureau de santé de Toronto	45 535	375	1 516	584	7 910
TOTAL TORONTO	45 535	375	1 516	584	7 910
Bureau de santé de Chatham-Kent	129	5	16	7	100
Bureau de santé de Grey Bruce	309	1	6	230	57

Nom du bureau de santé publique	Nombre cumulatif de cas signalés du variant B.1.1.7 (Alpha)* au 17 juillet	Nombre cumulatif de cas signalés du variant B.1.351 (Beta)** au 17 juillet	Nombre cumulatif de cas signalés du variant P.1 (Gamma)*** au 17 juillet	Nombre cumulatif de cas signalés du variant B.1.617.2 (Delta)† au 17 juillet	Nombre cumulatif de mutations‡ au 17 juillet
Bureau de santé de Huron-Perth	275	0	12	38	27
Bureau de santé publique de Lambton	437	0	18	39	127
Bureau de santé de Middlesex-London	3 378	2	101	69	201
Bureau de santé du Sud-Ouest	670	2	18	30	165
Bureau de santé de Windsor - comté d'Essex	1 836	5	17	7	133
TOTAL SUD-OUEST	7 034	15	188	420	810
Bureau de santé du comté de Brant	668	2	90	40	495
Services de santé publique de Hamilton	5 013	66	103	154	2 084
Bureau de santé d'Haldimand-Norfolk	368	3	22	20	405
Bureau de santé de la région de Halton	5 082	30	165	143	602
Bureau de santé publique de la région du Niagara	4 248	4	17	34	1 088
Bureau de santé de la région de Waterloo	3 121	21	96	1 021	257
Bureau de santé de Wellington-Dufferin-Guelph	2 078	1	80	138	174
TOTAL CENTRE-OUEST	20 578	127	573	1 550	5 105
TOTAL ONTARIO	144 920	1 474	5 027	3 689	24 070

Remarque : Les données sur les tendances relatives aux variants préoccupants et aux mutations doivent être interprétées avec prudence en raison du temps variable nécessaire pour achever les tests de dépistage des variants préoccupants ou les analyses génomiques après le test initial positif au SRAS-CoV-2. Les données utilisées pour calculer le nombre cumulatif de cas proviennent uniquement du champ « sous-type d'enquête ». Les données relatives aux cas dont la lignée B.1.1.7 (Alpha), B.1.351 (Beta), P.1 (Gamma) et B.1.617.2 (Delta) ou une mutation est détectée proviennent uniquement du champ « sous-type d'enquête ».

* Comprend tous les cas confirmés de COVID-19 dont la lignée B.1.1.7 (Alpha) a été identifiée par analyse génomique et ceux présumés être B.1.1.7 en fonction d'une mutation N501Y positive et E484K négative.

** Comprend tous les cas B.1.351 (Beta) identifiés par analyse génomique et ceux présumés être B.1.351 en fonction des mutations K417N positive, N501Y positive et E484K positive qui sont signalés dans le champ « sous type d'enquête ».

*** Comprend tous les cas P.1 (Gamma) identifiés par analyse génomique et ceux présumés être P.1 en fonction des mutations K417T positive, N501Y positive et E484K positive qui sont signalés dans le champ « sous type d'enquête ».

† Comprend les cas B.1.617.2 (Delta) identifiés par analyse génomique. Les mutations communes à B.1.617.2 ne sont pas incluses dans le test de dépistage actuel de la mutation du VOC.

‡ Les mutations comprennent tous les cas confirmés de COVID-19 dont les mutations suivantes ont été détectées et signalées dans le champ « sous-type d'enquête » : N501Y et E484K, N501Y (E484K inconnue), E484K (N501Y négative), E484K (N501Y inconnue).

Modèle proposé pour citer le document

Agence ontarienne de protection et de promotion de la santé (Santé publique Ontario). Résumé épidémiologique hebdomadaire - Cas de COVID-19 en Ontario : pleins feux sur la période du 11 au 17 juillet 2021. Toronto, ON. Imprimeur de la Reine pour l'Ontario, 2021.

Avis de non-responsabilité

Santé publique Ontario (SPO) a conçu le présent document. SPO offre des conseils scientifiques et techniques au gouvernement, aux agences de santé publique et aux fournisseurs de soins de santé de l'Ontario. Les travaux de SPO s'appuient sur les meilleures données probantes disponibles au moment de leur publication. L'application et l'utilisation du présent document relèvent de la responsabilité des utilisateurs. SPO n'assume aucune responsabilité relativement aux conséquences de l'application ou de l'utilisation du document par quiconque. Le présent document peut être reproduit sans permission à des fins non commerciales seulement, sous réserve d'une mention appropriée de Santé publique Ontario. Aucun changement ni aucune modification ne peuvent être apportés à ce document sans la permission écrite explicite de Santé publique Ontario.

Pour en savoir plus

Pour obtenir plus de renseignements, faites parvenir un courriel à cd@oahpp.ca.

Santé publique Ontario

Santé publique Ontario est un organisme du gouvernement de l'Ontario voué à la protection et à la promotion de la santé de l'ensemble de la population ontarienne, ainsi qu'à la réduction des iniquités en matière de santé. Santé publique Ontario met les connaissances et les renseignements scientifiques les plus pointus du monde entier à la portée des professionnels de la santé publique, des travailleurs de la santé de première ligne et des chercheurs.

Pour obtenir plus de renseignements au sujet de SPO, veuillez consulter santepubliqueontario.ca.

© Imprimeur de la Reine pour l'Ontario, 2021

