

## Résumé épidémiologique quotidien

# Cas de COVID-19 en Ontario : du 15 janvier 2020 au 11 janvier 2022

Ce résumé présente les plus récentes données disponibles dans la Solution de gestion des cas et des contacts pour la santé publique (Solution GCC) en date du **11 janvier 2022**.

Un [résumé hebdomadaire](#) est disponible et publié avec des données additionnelles qui sont complémentaires au résumé quotidien.

Veillez consulter [l'outil interactif de l'Ontario sur la COVID-19](#) afin de prendre connaissance des plus récentes données sur la COVID-19 selon les bureaux de santé publique, les groupes d'âge, le genre et les tendances au fil du temps. Pour obtenir plus de renseignements au sujet du séquençage du génome entier, veuillez consulter le document intitulé [Séquençage du génome entier du SARS-CoV-2 en Ontario](#).

Ce résumé **quotidien** présente un résumé épidémiologique du récent niveau d'activité de la COVID-19 en Ontario. Les variations des cas sont déterminées en calculant la différence cumulative entre le nombre de cas de la journée en cours et celui de la journée précédente.

## Faits saillants

- Un total de 906 031 cas confirmés de COVID-19 ont été signalés en Ontario jusqu'à maintenant.
- Par rapport à hier, cela représente :
  - une augmentation de 9 783 cas confirmés (une variation de +23,0 %);
  - une augmentation de 46\* décès (une variation de +119,0 %);
  - une augmentation de 16 109 cas rétablis (une variation de +62,8 %).

\* Ce nombre ne comprend que les décès qui sont survenus au cours du dernier mois.

En raison des changements dans la disponibilité des tests, découlant de l'augmentation des cas de COVID-19 liés au variant Omicron, le nombre de cas indiqué dans le présent rapport est une sous-estimation du nombre réel de personnes atteintes de la COVID-19 en Ontario. De plus, les données sur les hospitalisations, les admissions aux soins intensifs et les décès de la plus récente période de signalement doivent être interprétées avec prudence en raison de délais dans la saisie des données et le signalement. Pour plus de renseignements, veuillez consulter les mises en garde concernant les données et [notre blogue](#). En date du 31 décembre 2021, le ministère de la Santé a actualisé ses critères d'admissibilité pour les tests moléculaires (tests PCR ou tests moléculaires rapides). Pour plus de détails, consulter le [document d'orientation provisoire](#) du ministère de la Santé.

Dans le présent document, l'expression « variation des cas » s'entend des cas déclarés publiquement par la province pour une journée donnée. Les corrections ou les mises à jour des données peuvent entraîner le retrait ou la mise à jour de dossiers de cas dans les résumés précédents et peuvent donner lieu à des totaux révisés du nombre de cas (p. ex. groupe d'âge, sexe) différents du nombre révisé de cas.

Dans le présent document, l'expression « date de signalement à un bureau de santé publique » s'entend de la date à laquelle les bureaux de santé publique locaux ont été informés du cas pour la première fois.

## Caractéristiques des cas

Tableau 1a : Résumé du nombre de cas confirmés récents de COVID-19 : Ontario

	Variation des cas 10 janvier 2022	Variation des cas 11 janvier 2022	Pourcentage de variation entre le 10 et le 11 janvier 2022	Nombre cumulatif de cas au 11 janvier 2022
Nombre de cas	7 951	9 783	23	906 031
Nombre de décès	21	46	119	10 445
Nombre de cas rétablis	9 893	16 109	62,8	763 398

**Remarques :** Le nombre de cas déclarés publiquement par la province peut ne pas correspondre au nombre de cas signalés à la santé publique pour une journée donnée, car la date de signalement à un bureau de santé publique s'entend de la date à laquelle le bureau de santé publique local a été informé du cas pour la première fois. Les corrections ou les mises à jour des données peuvent entraîner la suppression ou la mise à jour de dossiers de cas dans les résumés précédents. Le nombre de décès qui est présenté dans la colonne de variation des cas pour chaque journée ne comprend que des décès qui sont survenus au cours des 30 derniers jours.

**Source des données :** Solution GCC

**Tableau 1b : Résumé du nombre de cas confirmés récents de COVID-19 selon le groupe d'âge et le sexe : Ontario**

	Variation des cas 10 janvier 2022	Variation des cas 11 janvier 2022	Nombre cumulatif de cas au 11 janvier 2022
Hommes	3 264	4 084	442 061
Femmes	4 617	5 605	460 235
0 à 4 ans	191	237	26 296
5 à 11 ans	337	479	55 550
12 à 19 ans	555	711	81 522
20 à 39 ans	3 014	3 688	349 696
40 à 59 ans	2 351	2 967	251 288
60 à 79 ans	1 005	1 181	107 755
80 ans et plus	490	520	33 702

**Remarques :** L'âge ou le sexe n'est pas indiqué pour tous les cas. Les corrections ou les mises à jour des données peuvent entraîner la suppression ou la mise à jour de dossiers de cas dans les résumés précédents et peuvent donner lieu à des totaux de sous-ensembles de cas (p. ex. groupe d'âge, sexe) différents du nombre de cas déjà déclarés publiquement.

**Source des données :** Solution GCC

**Tableau 2 : Résumé du nombre de cas confirmés récents dans les foyers de soins de longue durée : Ontario**

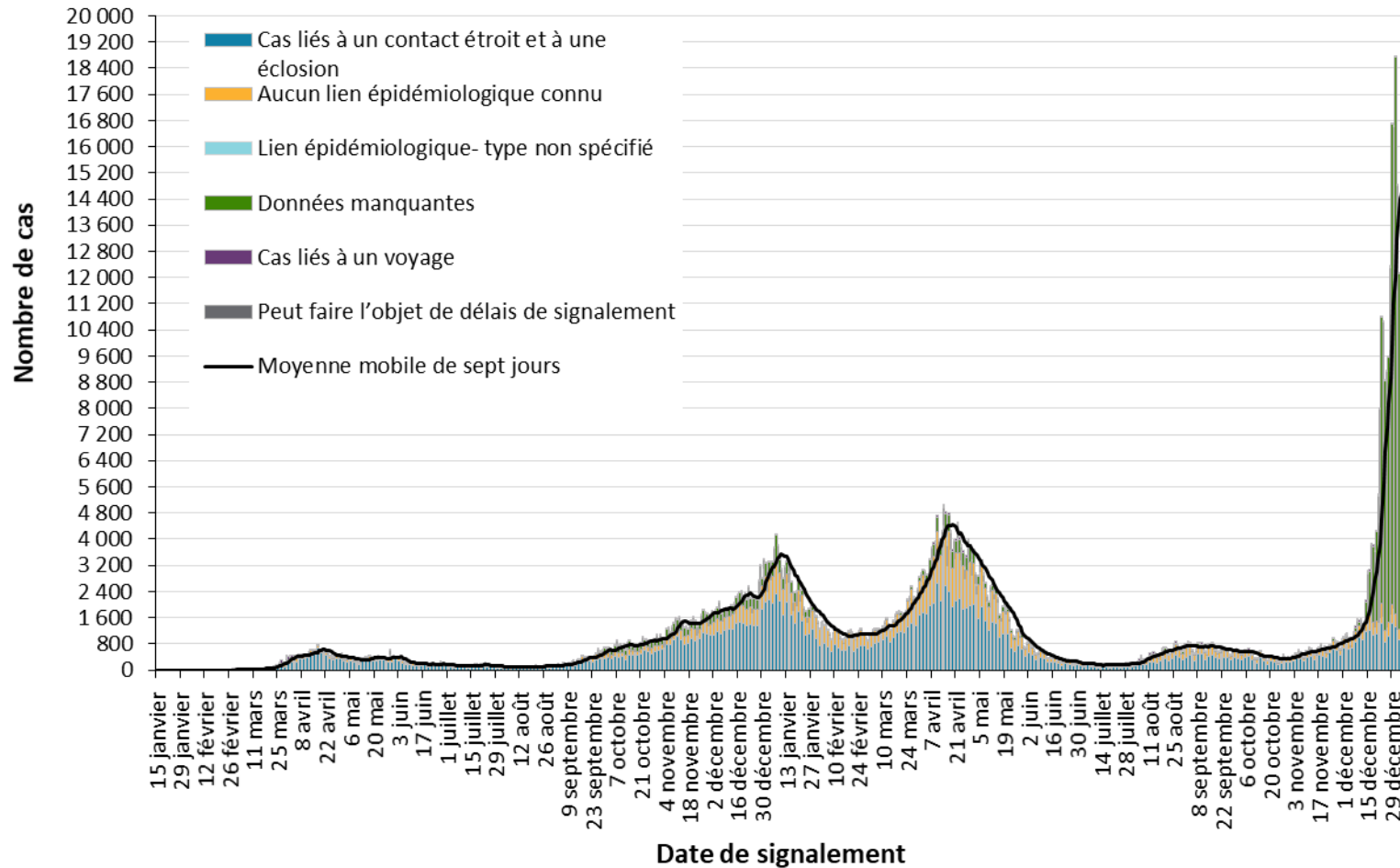
Cas dans les foyers de soins de longue durée	Variation des cas 10 janvier 2022	Variation des cas 11 janvier 2022	Nombre cumulatif de cas au 11 janvier 2022
Résidents	145	235	17 712
Travailleurs de la santé	63	134	8 235
Décès parmi les résidents	3	15	4 077
Décès parmi les travailleurs de la santé	0	0	10

**Remarques :** Des renseignements sur la façon dont les résidents et les travailleurs de la santé des foyers de soins de longue durée sont identifiés sont présentés dans les [notes techniques](#). Les variations des cas dans ces catégories peuvent représenter des dossiers de cas existants qui ont été mis à jour.

**Source des données :** Solution GCC

# Nombre de cas au fil du temps

Figure 1 : Cas confirmés de COVID-19 selon la date probable d'infection et la date de signalement à un bureau de santé publique : Ontario, du 15 janvier 2020 au 11 janvier 2022

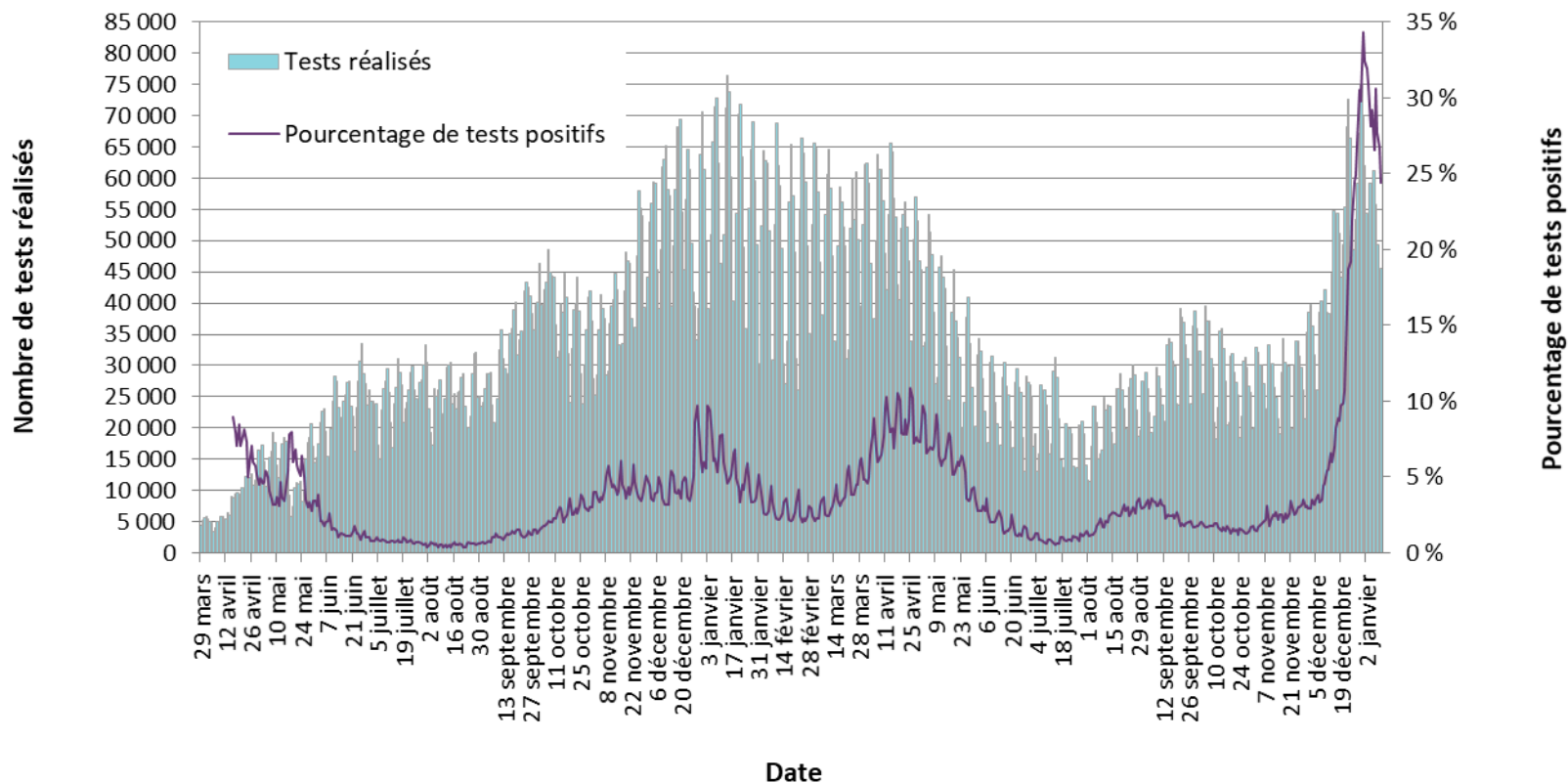


**Remarque :** Des modifications aux critères d'accessibilité aux tests de dépistage sont entrées en vigueur le 31 décembre 2021, limitant l'accès aux tests et entraînant un changement dans la population testée.

**Source des données :** Solution GCC

COVID-19 en Ontario : du 15 janvier 2020 au 11 janvier 2022

**Figure 2 : Nombre de tests de dépistage de la COVID-19 effectués et pourcentage de tests positifs : Ontario, du 29 mars 2020 au 10 janvier 2022**

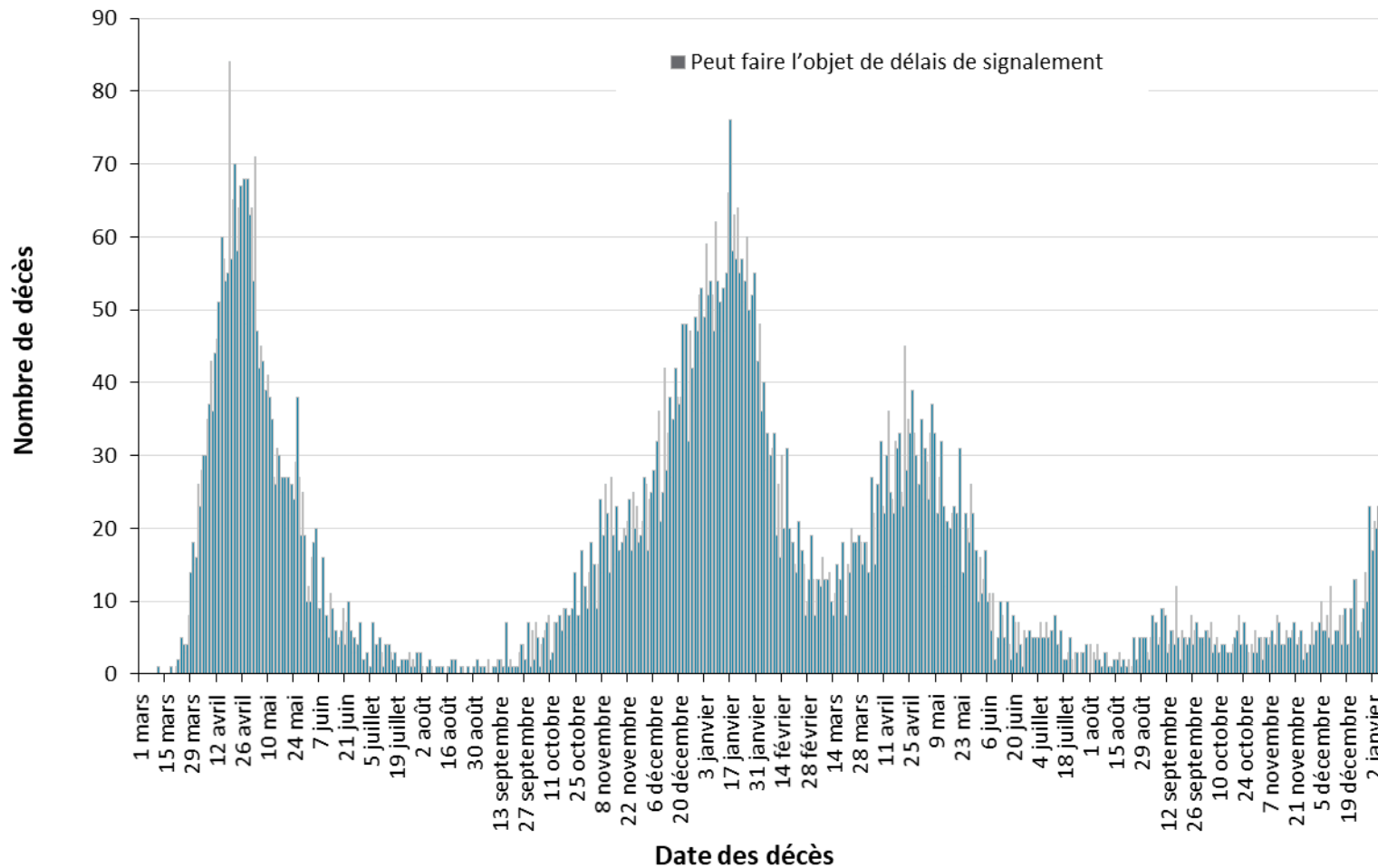


**Remarque :** Le nombre de tests effectués ne reflète pas le nombre d'échantillons analysés ou de personnes testées. Plusieurs tests peuvent être effectués par échantillon ou par personne. Ainsi, le pourcentage de tests positifs ne se traduit pas nécessairement par le nombre d'échantillons ou de personnes qui ont reçu un résultat positif. Des modifications aux critères d'accessibilité aux tests de dépistage sont entrées en vigueur le 31 décembre 2021, limitant l'accès aux tests et entraînant un changement dans la population testée.

**Source des données :** Réseau provincial de diagnostic de la COVID-19, données communiquées par les laboratoires de microbiologie qui en sont membres.

# Sévérité

Figure 3 : Nombre de décès confirmés parmi les cas de COVID-19 selon la date des décès : Ontario, du 1<sup>er</sup> mars 2021 au 11 janvier 2022



Remarque : Les cas dont la date de décès n'est pas indiquée ne sont pas inclus dans les données.

Source des données : Solution GCC

**Tableau 3 : Nombre de cas confirmés de COVID-19 selon la sévérité : Ontario**

	Nombre cumulatif de cas, au 11 janvier 2022	Pourcentage de tous les cas
Nombre cumulatif de décès (veuillez noter qu'il peut y avoir un délai de signalement concernant les décès)	10 445	1,2 %
Nombre de décès signalés selon l'âge : 19 ans et moins	9	<0,1 %
Nombre de décès signalés selon l'âge : de 20 à 39 ans	118	<0,1 %
Nombre de décès signalés selon l'âge : de 40 à 59 ans	753	0,3 %
Nombre de décès signalés selon l'âge : de 60 à 79 ans	3 476	3,2 %
Nombre de décès signalés selon l'âge : 80 ans et plus	6 088	18,1 %
Nombre cumulatif de personnes aux soins intensifs	6 641	0,7 %
Nombre cumulatif de personnes hospitalisées	34 114	3,8 %

**Remarques :** L'âge n'est pas indiqué pour tous les cas. Les corrections ou les mises à jour des données peuvent entraîner la suppression ou la mise à jour de dossiers de cas dans les résumés précédents et peuvent donner lieu à des totaux différents du nombre de cas déjà déclarés publiquement. Le pourcentage de décès déclarés pour chaque groupe d'âge est calculé en utilisant tous les cas du groupe d'âge comme dénominateur.

**Source des données :** Solution GCC

## Répartition géographique des cas

**Tableau 4 : Résumé du nombre de cas confirmés récents de COVID-19 selon le bureau de santé publique et la région : Ontario**

Nom du bureau de santé publique	Variation des cas 10 janv. 2022	Variation des cas 11 janv. 2022	Nombre cumulatif de cas	Taux cumulatif pour 100 000 personnes
Bureau de santé du Nord-Ouest	45	32	2 469	3 041,2
Bureau de santé du district de Thunder Bay	79	123	5 298	3 359,4
<b>TOTAL NORD-OUEST</b>	124	155	7 767	3 251,3
Santé publique Algoma	36	29	2 696	2 287,8
Bureau de santé publique du district de North Bay-Parry Sound	39	43	2 116	1 636,4
Bureau de santé de Porcupine	26	38	3 624	4 263,5
Santé publique Sudbury et districts	104	134	7 048	3 433,7
Services de santé du Timiskaming	6	6	781	2 304,9
<b>TOTAL NORD-EST</b>	211	250	16 265	2 847,1
Santé publique Ottawa	450	588	51 266	4 914,6
Bureau de santé de l'Est de l'Ontario	131	115	10 523	4 874,9
Bureau de santé de Hastings et Prince Edward	50	100	4 781	2 766,3
Bureau de santé de Kingston, Frontenac, Lennox et Addington	63	106	7 685	3 673,0
Bureau de santé du district de Leeds, Grenville et Lanark	27	54	4 653	2 585,8
Bureau de santé du comté et du district de Renfrew	26	88	2 154	1 985,7



Nom du bureau de santé publique	Variation des cas 10 janv. 2022	Variation des cas 11 janv. 2022	Nombre cumulatif de cas	Taux cumulatif pour 100 000 personnes
<b>TOTAL EST</b>	747	1 051	81 062	4 201,3
Bureau de santé de Durham	414	819	42 574	5 984,3
Bureau de santé du district d'Haliburton, Kawartha et Pine Ridge	36	100	4 819	2 526,6
Bureau de santé de la région de Peel	1 143	1 060	147 972	9 463,3
Bureau de santé de Peterborough	39	57	4 044	2 730,3
Bureau de santé du district de Simcoe Muskoka	314	349	26 788	4 431,3
Service de santé de la région de York	844	964	84 945	7 077,2
<b>TOTAL CENTRE-EST</b>	2 790	3 349	311 142	7 041,5
Bureau de santé de Toronto	1 649	1 675	244 004	8 165,0
<b>TOTAL TORONTO</b>	1 649	1 675	244 004	8 165,0
Bureau de santé de Chatham-Kent	58	62	4 810	4 511,3
Bureau de santé de Grey Bruce	34	39	4 612	2 618,2
Bureau de santé de Huron-Perth	25	30	4 320	2 954,0
Bureau de santé publique de Lambton	92	54	7 241	5 445,5
Bureau de santé de Middlesex-London	239	302	24 756	4 848,3
Bureau de santé du Sud-Ouest	76	117	8 698	3 973,4
Bureau de santé de Windsor - comté d'Essex	105	392	29 757	6 905,1

Nom du bureau de santé publique	Variation des cas 10 janv. 2022	Variation des cas 11 janv. 2022	Nombre cumulatif de cas	Taux cumulatif pour 100 000 personnes
<b>TOTAL SUD-OUEST</b>	629	996	84 194	4 888,0
Bureau de santé du comté de Brant	48	147	7 845	5 108,8
Services de santé publique de Hamilton	306	721	39 928	6 863,8
Bureau de santé d'Haldimand-Norfolk	69	81	5 381	4 483,9
Bureau de santé de la région de Halton	373	434	33 936	5 558,0
Bureau de santé publique de la région du Niagara	317	307	26 901	5 584,3
Bureau de santé de la région de Waterloo	546	471	32 423	5 357,1
Bureau de santé de Wellington-Dufferin-Guelph	142	146	15 183	4 866,4
<b>TOTAL CENTRE-OUEST</b>	1 801	2 307	161 597	5 640,7
<b>TOTAL ONTARIO</b>	<b>7 951</b>	<b>9 783</b>	<b>906 031</b>	<b>6 149,2</b>

**Remarque** : Les corrections ou les mises à jour des données effectuées par les bureaux de santé publique peuvent entraîner la suppression de dossiers de cas dans des totaux, ce qui peut donner lieu à des nombres négatifs ou à un nombre de zéro.

**Source des données** : Solution GCC

## Éclosions

**Tableau 5 : Nombre d'éclosions confirmées de COVID-19 signalées récemment dans les foyers de soins de longue durée, les maisons de retraite et les hôpitaux, selon le statut : Ontario**

Type d'établissement	Variation des éclosions, 10 janvier 2022	Variation des éclosions, 11 janvier 2022	Nombre d'éclosions en cours	Nombre cumulatif d'éclosions déclarées
Foyers de soins de longue durée	9	21	389	1 957
Maisons de retraite	21	27	268	1 193
Hôpitaux	19	19	204	850

**Remarques :** Les éclosions en cours sont celles qui sont signalées dans la Solution GCC et dont le dossier est « ouvert » sans qu'une « date de la fin de l'éclosion » ne soit indiquée. Le début de l'éclosion est déterminé par la date d'apparition du premier cas ou si cette donnée est absente, la date de déclaration de l'éclosion, ou encore, si cette donnée est aussi manquante, la date à laquelle l'éclosion a été inscrite dans le système.

**Source des données :** Solution GCC

# Notes techniques

## Sources des données

- Les données présentées dans ce résumé reflètent les données extraites avec succès par SPO de la Solution de gestion des cas et des contacts pour la santé publique (Solution GCC) pour tous les BSP **à 13 h, le 11 janvier 2022**, en ce qui concerne les cas signalés depuis le 1<sup>er</sup> février 2021, et **à 9 h, le 10 janvier 2022**, en ce qui concerne les cas signalés jusqu'au 31 janvier 2021.
- La Solution GCC est un système dynamique de déclaration des maladies, ce qui permet de mettre à jour de façon continue les données précédemment saisies. Par conséquent, les données extraites de la Solution GCC et des systèmes locaux constituent un instantané au moment de l'extraction et peuvent différer des résumés précédents ou ultérieurs.
- Les données sur les estimations démographiques en Ontario ont été fournies par Statistique Canada. Estimations démographiques 2001-2020 : tableau 1 - estimations démographiques annuelles selon l'âge, le sexe, au 1<sup>er</sup> juillet, 2001 à 2020, régions sanitaires, Ontario [tableau de données non publiées], Ottawa, ON : Gouvernement du Canada; 2021 [reçu le 22 avril 2021].
- Les données sur les tests de dépistage de la COVID-19 sont fondées sur les informations du Réseau provincial de diagnostic de la COVID-19, communiquées par les laboratoires de microbiologie qui en sont membres.

## Mises en garde concernant les données

- En raison des changements dans la disponibilité des tests, découlant de l'augmentation des cas de COVID-19 liés au variant Omicron, le nombre de cas indiqué dans le présent rapport est une sous-estimation du nombre réel de personnes atteintes de la COVID-19 en Ontario. Par conséquent, les données doivent être interprétées avec prudence.
- Les données ne représentent que les cas signalés aux bureaux de santé publique et consignés dans la Solution GCC. Par conséquent, tous les nombres comporteront des degrés divers de sous-déclaration en raison de divers facteurs, comme la sensibilisation à la maladie et les comportements liés à l'obtention de soins médicaux qui peuvent dépendre de la sévérité de la maladie, des pratiques cliniques, des modifications apportées aux tests de laboratoire et des comportements en lien avec le signalement.
- Le résultat du nettoyage des données relatives aux cas plus anciens est intégré le lundi et le jeudi et peut avoir une incidence sur le nombre de cas qui est publié le mardi et le vendredi.
- Les délais dans la saisie des données dans la Solution GCC en raison de la réduction des effectifs pendant les fins de semaine peuvent se traduire par un nombre de cas inférieur à celui qui serait autrement signalé.
- Seuls les cas correspondant à la classification des cas confirmés décrite dans le document du ministère de la Santé intitulé [Définition de cas - maladie à coronavirus \(COVID-19\)](#) sont inclus dans le nombre de cas consignés dans la Solution GCC.
- Les cas confirmés de réinfection, comme définis dans la définition provinciale des cas, sont comptés comme des enquêtes uniques.

- Une mise à jour des renseignements sur la classification des cas peut être faite pour les personnes qui ont obtenu un résultat positif à la suite d'un test au point de service.
- Le nombre de tests effectués ne reflète pas le nombre d'échantillons analysés ou de personnes testés. Plusieurs tests peuvent être effectués par échantillon ou par personne. Ainsi, le pourcentage de tests positifs ne se traduit pas nécessairement par le nombre d'échantillons ou de personnes qui ont reçu un résultat positif.
- La date de signalement correspond à la date à laquelle le cas a été signalé au bureau de santé publique.
- Les cas rétablis sont déterminés uniquement pour les cas de COVID-19 qui ne sont pas décédés. Les cas décédés sont classés fatals et non rétablis. Les cas indiqués ci-dessous sont jugés rétablis :
  - les cas qui sont déclarés « rétablis » dans la Solution GCC, selon l'évaluation du bureau de santé publique local;
  - les cas qui ne sont pas hospitalisés et qui en sont à 14 jours après la date d'apparition de leurs symptômes ou la date de prélèvement des échantillons (si la date d'apparition des symptômes n'est pas connue);
  - les cas qui sont hospitalisés (aucune date de fin de l'hospitalisation n'est indiquée) et dont le dossier est fermé dans la Solution GCC (indiquant que le suivi du bureau de santé publique est terminé) et qui en sont à 14 jours après l'apparition de leurs symptômes ou de la date de prélèvement des échantillons.
- Les hospitalisations comprennent tous les cas hospitalisés (ou dont l'hospitalisation a été prolongée) en raison de la COVID-19. Cela comprend les cas qui ont reçu leur congé de l'hôpital ainsi que les cas qui sont toujours hospitalisés, et cela inclut les cas aux soins intensifs mais pas les visites aux urgences. Les hospitalisations ont été consignées lorsqu'une date d'hospitalisation était indiquée ou la réponse « Oui » fournie pour indiquer l'hospitalisation ou la présence aux soins intensifs.
- Les admissions aux soins intensifs comprennent tous les cas pour lesquels une date d'admission aux soins intensifs était indiquée au moment de l'extraction des données. Il s'agit d'un sous-ensemble du nombre de cas hospitalisés. Cela comprend les cas qui ont été traités ou qui sont toujours traités aux soins intensifs.
- La répartition du nombre de cas par région géographique est fondée sur l'emplacement permanent du bureau de santé. Cela est équivalent au bureau de santé qui a fait le diagnostic (BSD) dans le SIISP, Le BSD s'entend du bureau de santé publique sur le territoire duquel le cas résidait au moment de l'apparition de la maladie et pas nécessairement du lieu d'exposition. Les cas pour lesquels le BSD déclaré est MSSLD-SPO (afin d'indiquer qu'un cas n'est pas un résident de l'Ontario) ont été exclus des analyses.
- Les données sur les hommes et les femmes présentées dans ce rapport proviennent du champ Sexe de la Solution GCC et sont censées représenter le sexe attribué à la naissance. Le 14 octobre 2021, des changements ont été apportés à la Solution GCC afin de permettre la production de rapports sur le champ Sexe, où ces données sont complétées par des données archivées sur le sexe masculin ou féminin précédemment saisies dans le champ Genre.

- La source probable d'infection est déterminée en examinant les champs relatifs au lien épidémiologique et à l'état du lien épidémiologique dans la Solution GCC et les systèmes locaux. Lorsque ces champs n'indiquent aucun lien épidémiologique, les champs des facteurs de risque sont examinés afin de déterminer si un cas a voyagé est lié à une éclosion confirmée, a été en contact avec un cas, n'a aucun lien épidémiologique (transmission communautaire sporadique), si la source est inconnue ou lorsqu'aucune donnée n'est signalée. Il est possible qu'aucune donnée ne soit signalée concernant certains cas si un cas est introuvable, s'il a été perdu lors du suivi ou est transmis à la Direction générale de la santé des Premières nations et des Inuits (DGSPNI). Les cas ayant plusieurs facteurs de risque sont placés dans un seul groupe constituant une source d'infection probable selon une hiérarchie déterminée comme suit :
  - les cas dont la date d'épisode est le 1<sup>er</sup> avril 2020 *ou après cette date* : cas liés à une éclosion > contact étroit avec un cas confirmé > cas liés à un voyage > aucun lien épidémiologique connu > données manquantes ou inconnues;
  - les cas dont la date d'épisode est *antérieure* au 1<sup>er</sup> avril 2020 : cas liés à une éclosion > contact étroit avec un cas confirmé > aucun lien épidémiologique connu > données manquantes ou inconnues;
  - la date d'épisode de cas est une estimation du moment de l'apparition de la maladie. Cette date est calculée en fonction de la première date d'apparition des symptômes, de prélèvement ou d'analyse des échantillons ou de signalement du cas au bureau de santé publique.
- Le nombre de décès est déterminé à l'aide du champ de résultat dans la Solution GCC. Tout cas marqué « Fatal » est inclus dans les données sur le nombre de décès. Le champ Type de décès dans la Solution GCC n'est plus utilisé aux fins de l'analyse des données.
  - Lorsque la date de décès n'est pas indiquée, celle-ci est plutôt déterminée selon la date du champ de résultat des cas marqués « Fatal ».
- Dans la Solution GCC, les cas de COVID-19 pour lesquels la classification ou la disposition a généré l'un des messages suivants : ENTRÉ PAR ERREUR, NON CONFORME À LA DÉFINITION, IGNORER, CAS EN DOUBLE ou toute autre variation de ces mentions ont été exclus. Le nombre de cas provinciaux de COVID-19 peut comprendre des cas comptés en double si ces cas n'ont pas été identifiés et corrigés.
- Les éclosions en cours sont celles qui sont signalées dans la Solution GCC et dont le dossier est « ouvert » sans qu'une « date de la fin de l'éclosion » ne soit indiquée. Les éclosions terminées sont celles dont le dossier est « fermé » ou qui indiquent une « date de la fin de l'éclosion » dans la Solution GCC, ou dont la date de début (déterminée par la date d'apparition du premier cas ou si cette donnée est absente, la date de déclaration de l'éclosion, ou encore, si cette donnée est aussi manquante, la date à laquelle l'éclosion a été inscrite dans le système) est antérieure de plus de cinq mois à la date actuelle, même dans le cas des éclosions qui sont signalées dans la Solution GCC et dont le dossier est « ouvert ».

- L'appellation « Résident d'un foyer de soins de longue durée » comprend les cas ayant répondu « Oui » au facteur de risque « Résident d'un foyer de soins de longue durée » ou « Oui » au facteur de risque « Résident d'une maison de soins infirmiers ou d'un autre établissement de soins de longue durée » et signalés dans le cadre d'une éclosion dans un foyer de soins de longue durée (dans le champ du nombre d'éclosions ou des commentaires de cas); ou signalés dans le cadre d'une éclosion dans un foyer de soins de longue durée (dans le champ du nombre d'éclosions ou des commentaires de cas) avec un âge supérieur à 70 ans et n'ayant pas répondu « Non » aux facteurs de risque « Résident d'un foyer de soins de longue durée » ou « Résident d'une maison de soins infirmiers ou d'un autre établissement de soins de longue durée ». L'appellation « Résidents d'un foyer de soins de longue durée » exclut les cas ayant répondu « Oui » aux facteurs de risque de l'une ou l'autre des professions des travailleurs de la santé.
- La variable « travailleurs de la santé » comprend les cas qui ont répondu « Oui » à l'une ou l'autre des professions suivantes : travailleur de la santé, médecin, infirmière ou infirmier, dentiste, hygiéniste dentaire, sage-femme, autres techniciens médicaux, préposé aux services de soutien à la personne, thérapeute respiratoire, premier intervenant.
- L'appellation « travailleurs de la santé liés aux éclosions dans les foyers de soins de longue durée » comprend les « travailleurs de la santé » associés à une éclosion dans un foyer de soins de longue durée (indiquée dans le champ du nombre d'éclosions ou de commentaires sur le cas). Les cas ayant répondu « Oui » au facteur de risque « Résident d'un foyer de soins de longue durée » ou « Résident d'une maison de soins infirmiers ou d'un autre établissement de soins de longue durée » ainsi qu'à une variable calculée de la catégorie « travailleurs de la santé » ont été exclus.
- La variation en pourcentage est déterminée en calculant la différence entre le nombre de cas de la période en cours (c'est-à-dire le nombre de cas de la journée ou la somme du nombre de cas quotidien d'une période de sept jours) et celui de la période précédente (c'est-à-dire le nombre de cas de la journée ou la somme du nombre de cas quotidien d'une période de sept jours) et en divisant ce résultat par le nombre de cas de la période précédente.

## Annexe A

**Tableau A1 : Taux hebdomadaires de cas confirmés de COVID-19 pour 100 000 personnes sur des périodes mobiles récentes de sept jours, selon la date de signalement et le bureau de santé publique : Ontario, du 27 décembre 2021 au 8 janvier 2022**

Nom du bureau de santé publique	27 déc. au 2 jan.	28 déc. au 3 jan.	29 déc. au 4 jan.	30 déc. au 5 jan.	31 déc. au 6 jan.	1 <sup>er</sup> au 7 jan.	2 au 8 jan.	Variation en % entre la période du 27 déc. au 2 jan. et du 2 au 8 jan.
<b>NORD-OUEST</b>								
Bureau de santé du Nord-Ouest	609,7	619,6	677,5	656,5	561,7	489,0	458,2	-24,8 %
Bureau de santé du district de Thunder Bay	379,8	388,1	388,7	355,7	400,1	358,9	356,4	-6,2 %
<b>NORD-EST</b>								
Santé publique Algoma	396,3	410,7	418,4	398,0	345,4	336,0	323,3	-18,4 %
Bureau de santé publique du district de North Bay-Parry Sound	381,3	354,2	356,5	340,3	293,9	255,2	253,7	-33,5 %
Bureau de santé de Porcupine	705,9	654,1	675,3	590,6	511,8	408,2	398,8	-43,5 %
Santé publique Sudbury et districts	553,5	561,2	542,2	492,6	480,4	451,1	425,3	-23,2 %
Services de santé du Timiskaming	451,5	445,6	392,5	380,7	304,0	265,6	233,1	-48,4 %
<b>EST</b>								
Santé publique Ottawa	666,6	668,5	663,2	611,4	562,8	496,1	448,0	-32,8 %
Bureau de santé de l'Est de l'Ontario	811,2	862,6	904,8	864,9	807,0	763,9	677,3	-16,5 %
Bureau de santé de Hastings et Prince Edward	689,7	674,7	665,4	613,3	519,0	456,5	392,9	-43,0 %



Nom du bureau de santé publique	27 déc. au 2 jan.	28 déc. au 3 jan.	29 déc. au 4 jan.	30 déc. au 5 jan.	31 déc. au 6 jan.	1 <sup>er</sup> au 7 jan.	2 au 8 jan.	Variation en % entre la période du 27 déc. au 2 jan. et du 2 au 8 jan.
Bureau de santé de Kingston, Frontenac, Lennox et Addington	667,7	688,2	654,3	596,5	509,0	409,6	342,2	-48,7 %
Bureau de santé du district de Leeds, Grenville et Lanark	616,9	616,3	584,1	487,4	410,1	284,0	246,2	-60,1 %
Bureau de santé du comté et du district de Renfrew	482,1	516,3	533,8	479,4	442,5	417,6	411,2	-14,7 %
<b>CENTRE-EST</b>								
Bureau de santé de Durham	669,5	673,9	724,7	706,3	678,6	670,8	635,9	-5,0 %
Bureau de santé du district d'Haliburton, Kawartha et Pine Ridge	466,6	504,4	506,0	471,9	453,0	409,5	367,0	-21,3 %
Bureau de santé de la région de Peel	711,3	734,2	753,9	742,4	759,5	712,2	684,4	-3,8 %
Bureau de santé de Peterborough	517,8	536,7	532,7	525,9	490,8	445,6	415,2	-19,8 %
Bureau de santé du district de Simcoe Muskoka	617,0	626,1	620,7	597,0	570,0	521,9	507,0	-17,8 %
Service de santé de la région de York	791,4	780,6	784,8	747,8	717,7	665,2	647,7	-18,2 %
<b>TORONTO</b>								
Bureau de santé de Toronto	803,5	807,2	779,6	734,7	672,2	610,2	563,5	-29,9 %
<b>SUD-OUEST</b>								
Bureau de santé de Chatham-Kent	373,3	408,9	444,6	533,7	557,1	632,2	710,9	+90,4 %

Nom du bureau de santé publique	27 déc. au 2 jan.	28 déc. au 3 jan.	29 déc. au 4 jan.	30 déc. au 5 jan.	31 déc. au 6 jan.	1 <sup>er</sup> au 7 jan.	2 au 8 jan.	Variation en % entre la période du 27 déc. au 2 jan. et du 2 au 8 jan.
Bureau de santé de Grey Bruce	462,7	458,1	491,6	481,4	466,6	411,0	396,3	-14,4 %
Bureau de santé de Huron-Perth	469,1	493,7	493,7	528,6	488,2	445,8	375,4	-20,0 %
Bureau de santé publique de Lambton	809,2	815,2	850,6	869,4	841,5	800,2	780,6	-3,5 %
Bureau de santé de Middlesex-London	659,0	696,4	693,9	710,7	659,4	680,6	641,0	-2,7 %
Bureau de santé du Sud-Ouest	512,1	543,6	541,8	532,2	517,6	516,7	490,6	-4,2 %
Bureau de santé de Windsor - comté d'Essex	505,9	550,4	603,1	630,0	674,6	689,2	704,3	+39,2 %
<b>CENTRE-OUEST</b>								
Bureau de santé du comté de Brant	715,0	726,8	682,5	640,8	585,4	542,5	545,7	-23,7 %
Services de santé publique de Hamilton	857,3	851,3	821,9	778,4	799,5	719,8	706,7	-17,6 %
Bureau de santé d'Haldimand-Norfolk	574,1	564,1	572,5	590,0	555,8	497,5	463,3	-19,3 %
Bureau de santé de la région de Halton	717,5	747,7	748,5	719,6	737,7	693,1	680,5	-5,2 %
Bureau de santé publique de la région du Niagara	517,1	541,4	561,7	549,5	576,9	578,1	571,9	+10,6 %
Bureau de santé de la région de Waterloo	636,6	653,1	671,5	652,6	675,1	657,3	646,9	+1,6 %
Bureau de santé de Wellington-Dufferin-Guelph	725,7	696,2	635,9	601,0	602,9	506,7	431,1	-40,6 %

Nom du bureau de santé publique	27 déc. au 2 jan.	28 déc. au 3 jan.	29 déc. au 4 jan.	30 déc. au 5 jan.	31 déc. au 6 jan.	1 <sup>er</sup> au 7 jan.	2 au 8 jan.	Variation en % entre la période du 27 déc. au 2 jan. et du 2 au 8 jan.
<b>TOTAL ONTARIO</b>	685,9	696,0	695,6	667,8	643,1	597,9	567,9	-17,2 %

**Remarque :** Les taux reflètent la somme du nombre de cas quotidiens pendant les périodes précisées dans chaque colonne.

**Source des données :** Solution GCC

## Modèle proposé pour citer le document

Agence ontarienne de protection et de promotion de la santé (Santé publique Ontario), Résumé épidémiologique quotidien - Cas de COVID-19 en Ontario : du 15 janvier 2020 au 11 janvier 2022, Toronto, ON, Imprimeur de la Reine pour l'Ontario, 2022.

## Avis de non-responsabilité

Santé publique Ontario (SPO) a conçu le présent document, SPO offre des conseils scientifiques et techniques au gouvernement aux agences de santé publique et aux fournisseurs de soins de santé de l'Ontario. Les travaux de SPO s'appuient sur les meilleures données probantes disponibles au moment de leur publication.

L'application et l'utilisation du présent document relèvent de la responsabilité des utilisateurs, SPO n'assume aucune responsabilité relativement aux conséquences de l'application ou de l'utilisation du document par quiconque.

Le présent document peut être reproduit sans permission à des fins non commerciales seulement sous réserve d'une mention appropriée de Santé publique Ontario. Aucun changement ni aucune modification ne peuvent être apportés à ce document sans la permission écrite explicite de Santé publique Ontario.

## Pour en savoir plus

Pour obtenir plus de renseignements, faites parvenir un courriel à [cd@oahpp.ca](mailto:cd@oahpp.ca).

## Santé publique Ontario

Santé publique Ontario est un organisme du gouvernement de l'Ontario voué à la protection et à la promotion de la santé de l'ensemble de la population ontarienne ainsi qu'à la réduction des iniquités en matière de santé. Santé publique Ontario met les connaissances et les renseignements scientifiques les plus pointus du monde entier à la portée des professionnels de la santé publique des travailleurs de la santé de première ligne et des chercheurs.

Pour obtenir plus de renseignements au sujet de SPO, veuillez consulter [santepubliqueontario.ca](http://santepubliqueontario.ca).

© Imprimeur de la Reine pour l'Ontario 2022

Ontario 