

Résumé épidémiologique quotidien

Cas de COVID-19 en Ontario : du 15 janvier 2020 au 20 décembre 2021

Ce résumé présente les plus récentes données disponibles dans la Solution de gestion des cas et des contacts pour la santé publique (Solution GCC) en date du **20 décembre 2021**.

Un [résumé hebdomadaire](#) est disponible et publié avec des données additionnelles qui sont complémentaires au résumé quotidien.

Veillez consulter [l'outil interactif de l'Ontario sur la COVID-19](#) afin de prendre connaissance des plus récentes données sur la COVID-19 selon les bureaux de santé publique, les groupes d'âge, le genre et les tendances au fil du temps. Pour obtenir plus de renseignements au sujet du séquençage du génome entier, veuillez consulter le document intitulé [Séquençage du génome entier du SARS-CoV-2 en Ontario](#).

Ce résumé **quotidien** présente un résumé épidémiologique du récent niveau d'activité de la COVID-19 en Ontario. Les variations des cas sont déterminées en calculant la différence cumulative entre le nombre de cas de la journée en cours et celui de la journée précédente.

Faits saillants

- Un total de 657 180 cas confirmés de COVID-19 ont été signalés en Ontario jusqu'à maintenant.
- Par rapport à hier, cela représente :
 - une augmentation de 3 453 cas confirmés (une variation de -8,7 %);
 - une augmentation de 11* décès (sans objet);
 - une augmentation de 1 332 cas rétablis (une variation de +28,1 %).

* Ce nombre ne comprend que les décès qui sont survenus au cours du dernier mois.

Dans le présent document, l'expression « variation des cas » s'entend des cas déclarés publiquement par la province pour une journée donnée. Les corrections ou les mises à jour des données peuvent entraîner le retrait ou la mise à jour de dossiers de cas dans les résumés précédents et peuvent donner lieu à des totaux révisés du nombre de cas (p. ex. groupe d'âge, sexe) différents du nombre révisé de cas.

Dans le présent document, l'expression « date de signalement à un bureau de santé publique » s'entend de la date à laquelle les bureaux de santé publique locaux ont été informés du cas pour la première fois.

Caractéristiques des cas

Tableau 1a : Résumé du nombre de cas confirmés récents de COVID-19 : Ontario

	Variation des cas 19 décembre 2021	Variation des cas 20 décembre 2021	Pourcentage de variation entre le 19 et le 20 décembre 2021	Nombre cumulatif de cas au 20 décembre 2021
Nombre de cas	3 784	3 453	-8,7 %	657 180
Nombre de décès	0	11	S. O.	10 123*
Nombre de cas rétablis	1 040	1 332	28,1 %	621 355

Remarques : Le nombre de cas déclarés publiquement par la province peut ne pas correspondre au nombre de cas signalés à la santé publique pour une journée donnée, car la date de signalement à un bureau de santé publique s'entend de la date à laquelle le bureau de santé publique local a été informé du cas pour la première fois. Les corrections ou les mises à jour des données peuvent entraîner la suppression ou la mise à jour de dossiers de cas dans les résumés précédents. Le nombre de décès qui est présenté dans la colonne de variation des cas pour chaque journée ne comprend que des décès qui sont survenus au cours des 30 derniers jours. Un décès a été soustrait du nombre cumulatif à la suite d'un nettoyage des données.

Source des données : Solution GCC

Tableau 1b : Résumé du nombre de cas confirmés récents de COVID-19 selon le groupe d'âge et le genre : Ontario

	Variation des cas 19 décembre 2021	Variation des cas 20 décembre 2021	Nombre cumulatif de cas au 20 décembre 2021
Hommes	1 904	1 747	328 598
Femmes	1 852	1 698	326 204
0 à 4 ans	96	113	19 513
5 à 11 ans	375	357	40 648
12 à 19 ans	381	373	58 594
20 à 39 ans	1 633	1 453	245 388
40 à 59 ans	974	870	182 239
60 à 79 ans	279	256	83 544
80 ans et plus	42	34	27 127

Remarques : L'âge ou le sexe n'est pas indiqué pour tous les cas. Les corrections ou les mises à jour des données peuvent entraîner la suppression ou la mise à jour de dossiers de cas dans les résumés précédents et peuvent donner lieu à des totaux de sous-ensembles de cas (p. ex. groupe d'âge, sexe) différents du nombre de cas déjà déclarés publiquement.

Source des données : Solution GCC

Tableau 2 : Résumé du nombre de cas confirmés récents dans les foyers de soins de longue durée : Ontario

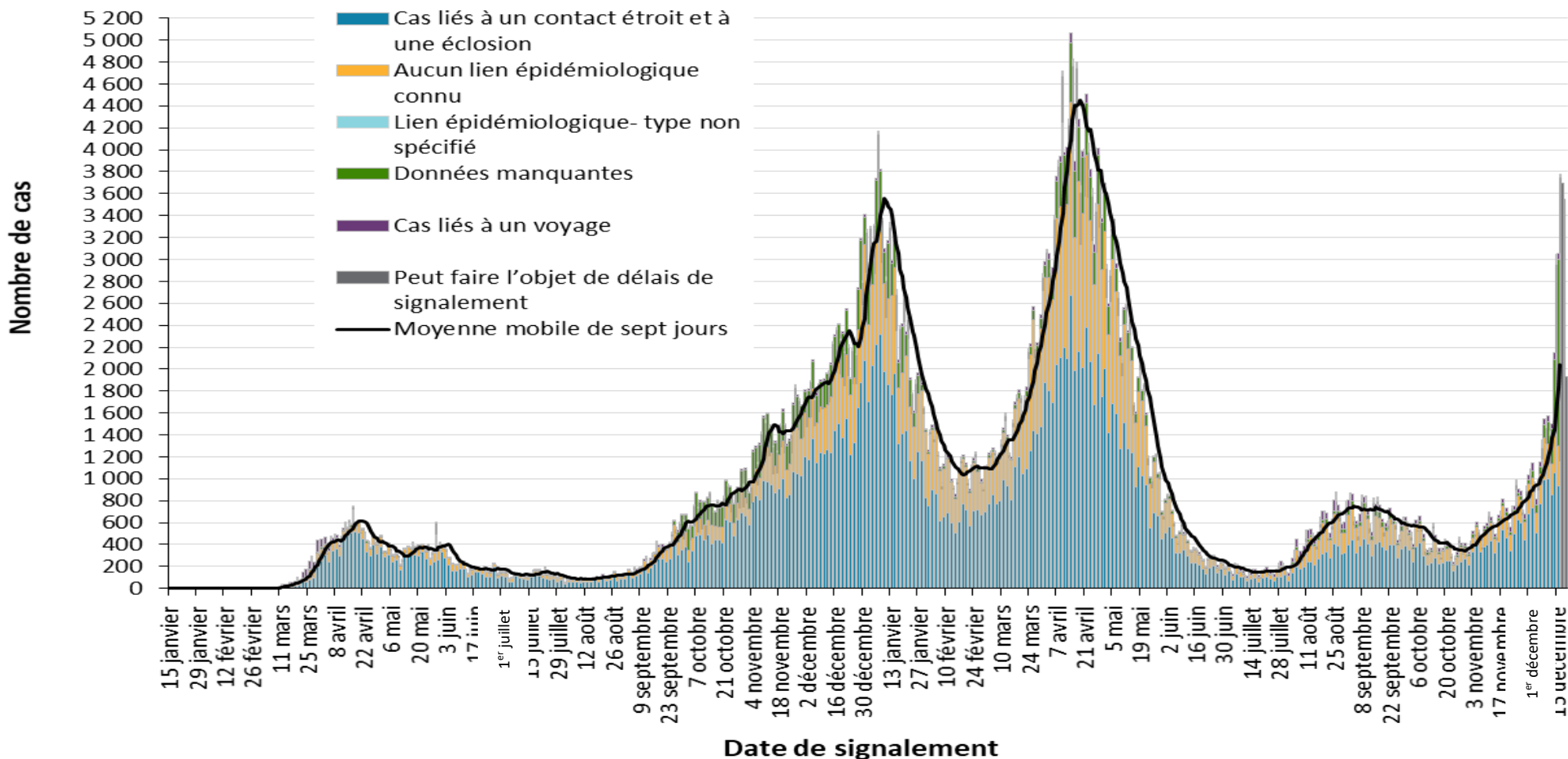
Cas dans les foyers de soins de longue durée	Variation des cas 19 décembre 2021	Variation des cas 20 décembre 2021	Nombre cumulatif de cas au 20 décembre 2021
Résidents	2	1	15 709
Travailleurs de la santé	3	2	7 453
Décès parmi les résidents	0	0	4 030
Décès parmi les travailleurs de la santé	0	0	10

Remarques : Des renseignements sur la façon dont les résidents et les travailleurs de la santé des foyers de soins de longue durée sont identifiés sont présentés dans les [notes techniques](#). Les variations des cas dans ces catégories peuvent représenter des dossiers de cas existants qui ont été mis à jour.

Source des données : Solution GCC

Nombre de cas au fil du temps

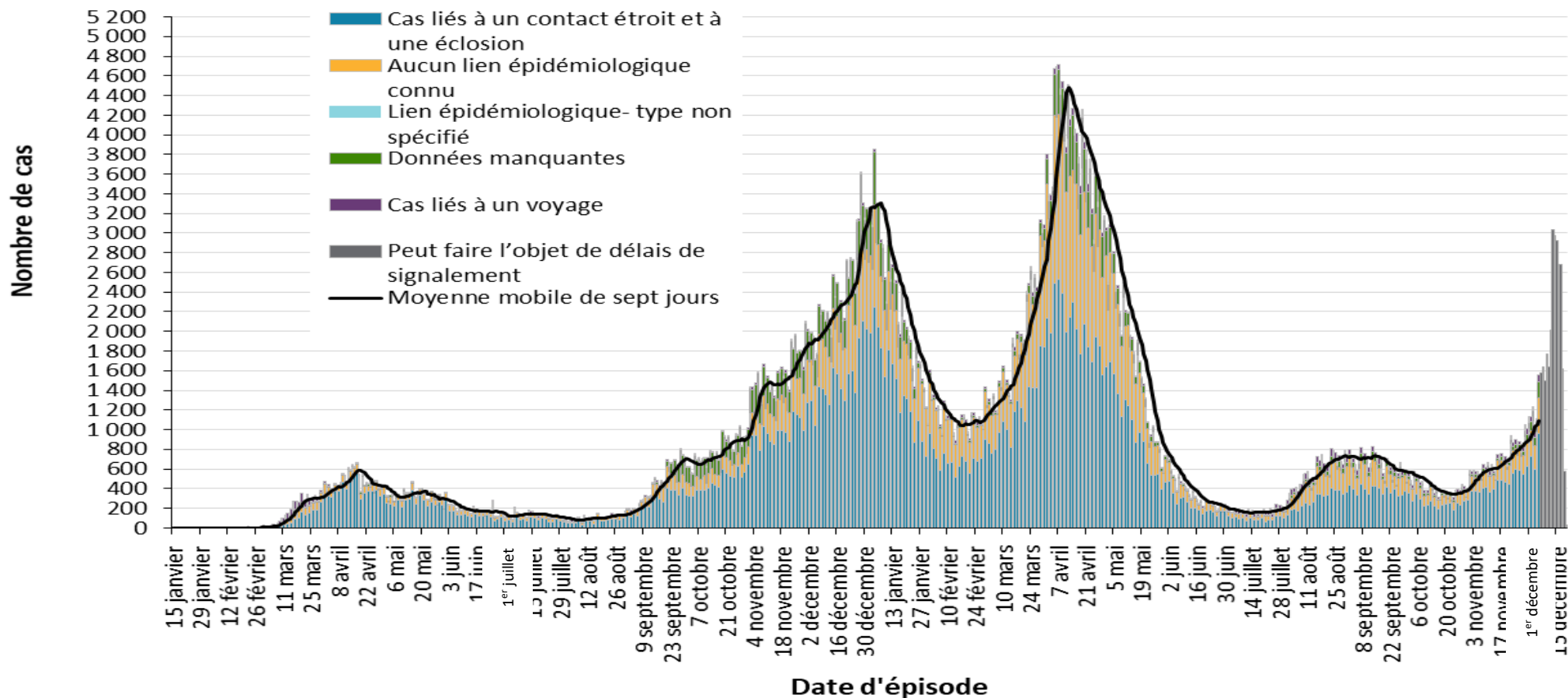
Figure 1 : Cas confirmés de COVID-19 selon la date probable d'infection et la date de signalement à un bureau de santé publique : Ontario, du 15 janvier 2020 au 20 décembre 2021



Source des données : Solution GCC

COVID-19 en Ontario : du 15 janvier 2020 au 20 décembre 2021

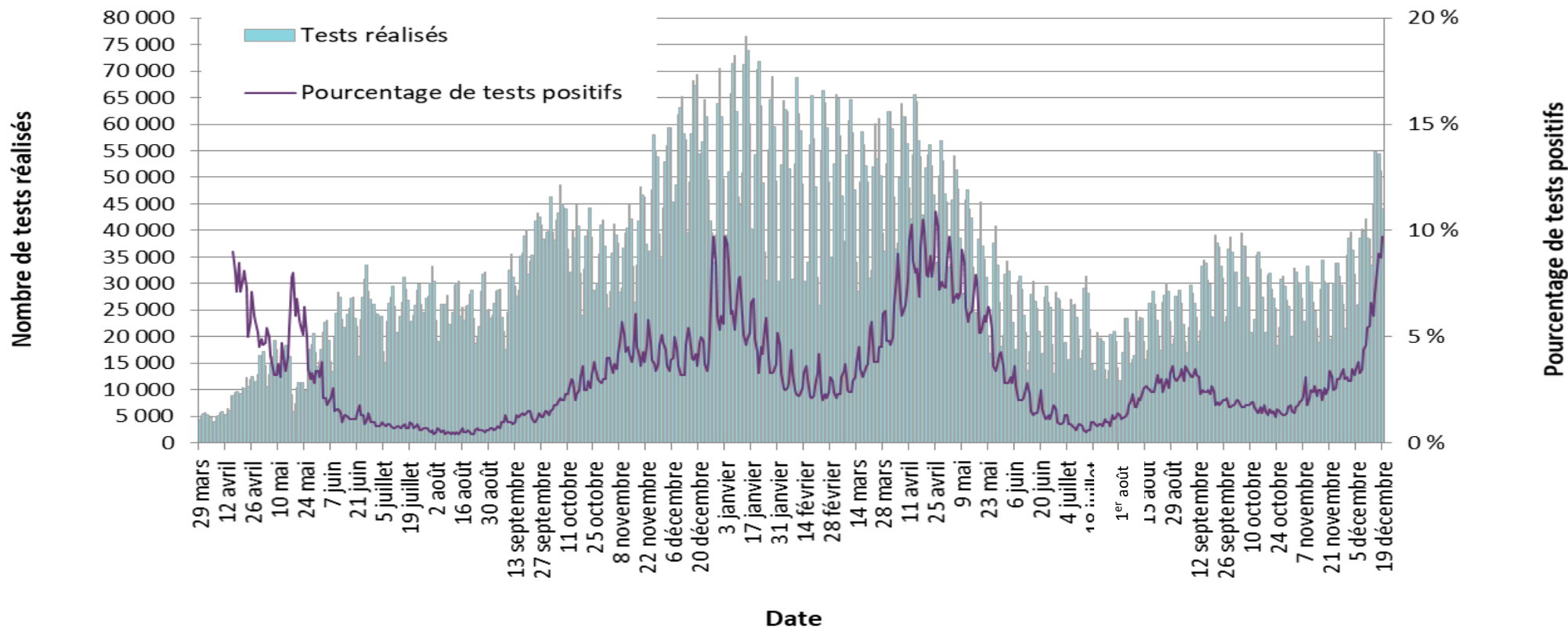
Figure 2 : Cas confirmés de COVID-19 selon la date probable d'infection et la date approximative d'apparition des symptômes : Ontario, du 15 janvier 2020 au 20 décembre 2021



Remarque : La date d'épisode de certains cas n'est pas indiquée et ceux-ci ne sont pas inclus dans les données. La définition de la date d'épisode est présentée dans les [notes techniques](#).

Source des données : Solution GCC

Figure 3 : Nombre de tests de dépistage de la COVID-19 effectués et pourcentage de tests positifs : Ontario, du 29 mars 2020 au 19 décembre 2021

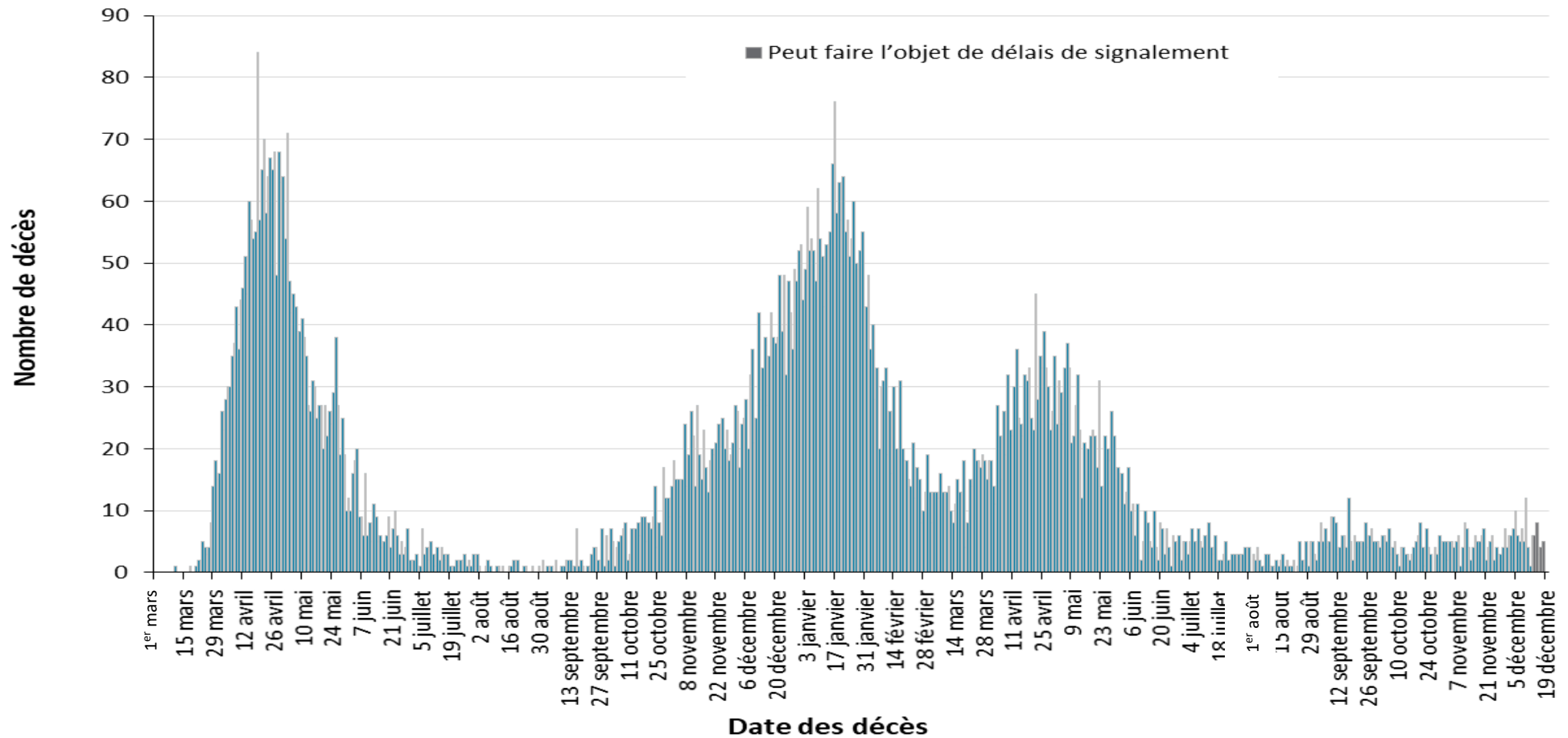


Remarque : Le nombre de tests effectués ne reflète pas le nombre d'échantillons analysés ou de personnes testés. Plusieurs tests peuvent être effectués par échantillon ou par personne. Ainsi, le pourcentage de tests positifs ne se traduit pas nécessairement par le nombre d'échantillons ou de personnes qui ont reçu un résultat positif.

Source des données : Réseau provincial de diagnostic de la COVID-19, données communiquées par les laboratoires de microbiologie qui en sont membres.

Sévérité

Figure 4 : Nombre de décès confirmés parmi les cas de COVID-19 selon la date des décès : Ontario, du 1^{er} mars 2020 au 20 décembre 2021



Remarque : Les cas dont la date de décès n'est pas indiquée ne sont pas inclus dans les données.

Source des données : Solution GCC

Tableau 3 : Nombre de cas confirmés de COVID-19 selon la sévérité : Ontario

	Nombre cumulatif de cas, au 20 décembre 2021	Pourcentage de tous les cas
Nombre cumulatif de décès (veuillez noter qu'il peut y avoir un délai de signalement concernant les décès)	10 123	1,5 %
Nombre de décès signalés selon l'âge : 19 ans et moins	7	<0,1 %
Nombre de décès signalés selon l'âge : de 20 à 39 ans	112	<0,1 %
Nombre de décès signalés selon l'âge : de 40 à 59 ans	719	0,4 %
Nombre de décès signalés selon l'âge : de 60 à 79 ans	3 342	4,0 %
Nombre de décès signalés selon l'âge : 80 ans et plus	5 942	21,9 %
Nombre cumulatif de personnes aux soins intensifs	6 324	1,0 %
Nombre cumulatif de personnes hospitalisées	31 927	4,9 %

Remarques : L'âge n'est pas indiqué pour tous les cas. Les corrections ou les mises à jour des données peuvent entraîner la suppression ou la mise à jour de dossiers de cas dans les résumés précédents et peuvent donner lieu à des totaux différents du nombre de cas déjà déclarés publiquement. Le pourcentage de décès déclarés pour chaque groupe d'âge est calculé en utilisant tous les cas du groupe d'âge comme dénominateur.

Source des données : Solution GCC

Répartition géographique des cas

Tableau 4 : Résumé du nombre de cas confirmés récents de COVID-19 selon le bureau de santé publique et la région : Ontario

Nom du bureau de santé publique	Variation des cas 19 déc. 2021	Variation des cas 20 déc. 2021	Nombre cumulatif de cas	Taux cumulatif pour 100 000 personnes
Bureau de santé du Nord-Ouest	4	6	1 383	1 703,5
Bureau de santé du district de Thunder Bay	6	4	3 827	2 426,7
TOTAL NORD-OUEST	10	10	5 210	2 180,9
Santé publique Algoma	17	10	1 634	1 386,6
Bureau de santé publique du district de North Bay-Parry Sound	7	9	1 025	792,7
Bureau de santé de Porcupine	5	0	2 366	2 783,5
Santé publique Sudbury et districts	31	11	4 529	2 206,5
Services de santé du Timiskaming	0	3	495	1 460,8
TOTAL NORD-EST	60	33	10 049	1 759,0
Santé publique Ottawa	273	359	34 892	3 344,9
Bureau de santé de l'Est de l'Ontario	42	27	6 296	2 916,7
Bureau de santé de Hastings et Prince Edward	70	34	2 317	1 340,6
Bureau de santé de Kingston, Frontenac, Lennox et Addington	130	118	4 626	2 211,0
Bureau de santé du district de Leeds, Grenville et Lanark	55	48	2 569	1 427,7
Bureau de santé du comté et du district de Renfrew	10	16	1 033	952,3

Nom du bureau de santé publique	Variation des cas 19 déc. 2021	Variation des cas 20 déc. 2021	Nombre cumulatif de cas	Taux cumulatif pour 100 000 personnes
TOTAL EST	580	602	51 733	2 681,2
Bureau de santé de Durham	142	160	29 735	4 179,6
Bureau de santé du district d'Haliburton, Kawartha et Pine Ridge	29	18	2 795	1 465,4
Bureau de santé de la région de Peel	381	280	119 898	7 667,8
Bureau de santé de Peterborough	24	24	2 219	1 498,1
Bureau de santé du district de Simcoe Muskoka	88	82	17 776	2 940,6
Service de santé de la région de York	310	345	61 544	5 127,5
TOTAL CENTRE-EST	974	909	233 967	5 294,9
Bureau de santé de Toronto	1 056	901	186 078	6 226,7
TOTAL TORONTO	1 056	901	186 078	6 226,7
Bureau de santé de Chatham-Kent	33	8	3 370	3 160,8
Bureau de santé de Grey Bruce	46	15	2 778	1 577,1
Bureau de santé de Huron-Perth	13	11	2 863	1 957,7
Bureau de santé publique de Lambton	16	17	4 697	3 532,3
Bureau de santé de Middlesex-London	123	110	16 188	3 170,3
Bureau de santé du Sud-Ouest	35	34	5 993	2 737,7
Bureau de santé de Windsor - comté d'Essex	96	65	23 495	5 452,0
TOTAL SUD-OUEST	362	260	59 384	3 447,7

Nom du bureau de santé publique	Variation des cas 19 déc. 2021	Variation des cas 20 déc. 2021	Nombre cumulatif de cas	Taux cumulatif pour 100 000 personnes
Bureau de santé du comté de Brant	34	24	5 395	3 513,3
Services de santé publique de Hamilton	181	158	27 257	4 685,6
Bureau de santé d'Haldimand-Norfolk	33	13	3 738	3 114,8
Bureau de santé de la région de Halton	240	245	21 720	3 557,3
Bureau de santé publique de la région du Niagara	63	64	19 899	4 130,8
Bureau de santé de la région de Waterloo	129	168	22 328	3 689,2
Bureau de santé de Wellington-Dufferin-Guelph	62	66	10 422	3 340,4
TOTAL CENTRE-OUEST	742	738	110 759	3 866,2
TOTAL ONTARIO	3 784	3 453	657 180	4 460,3

Remarque : Les corrections ou les mises à jour des données effectuées par les bureaux de santé publique peuvent entraîner la suppression de dossiers de cas dans des totaux, ce qui peut donner lieu à des nombres négatifs ou à un nombre de zéro.

Source des données : Solution GCC

Éclosions

Tableau 5 : Nombre d'éclosions confirmées de COVID-19 signalées récemment dans les foyers de soins de longue durée, les maisons de retraite et les hôpitaux, selon le statut : Ontario

Type d'établissement	Variation des éclosions, 19 décembre 2021	Variation des éclosions, 20 décembre 2021	Nombre d'éclosions en cours	Nombre cumulatif d'éclosions déclarées
Foyers de soins de longue durée	2	2	22	1 574
Maisons de retraite	0	0	3	927
Hôpitaux	0	2	11	632

Remarques : Les éclosions en cours comprennent toutes les éclosions dont le dossier est « ouvert » dans la Solution GCC sans qu'une « date de la fin de l'éclosion » soit indiquée ou lorsque l'éclosion a commencé il y a plus de cinq mois, même pour les éclosions dont l'état de l'éclosion qui est indiqué dans la Solution GCC est « ouvert ». Le début de l'éclosion est déterminé par la date d'apparition du premier cas ou si cette donnée est absente, la date de déclaration de l'éclosion, ou encore, si cette donnée est aussi manquante, la date à laquelle l'éclosion a été inscrite dans le système.

Source des données : Solution GCC

Nombre de cas de COVID-19 selon le variant

Depuis le 6 décembre 2021, tous les échantillons admissibles qui sont positifs à la COVID-19 à la suite d'un test PCR en Ontario font l'objet d'un dépistage de l'échec de la cible du gène S (SGTF) comme marqueur du variant Omicron. Pour obtenir plus de renseignements, veuillez consulter le [site Web du dépistage et du séquençage génomique du variant préoccupant \(VOC\) 2 du SARS-CoV-2 \(virus de la COVID-19\) aux fins de surveillance](#) (disponible en anglais seulement).

Tableau 6 : Nombre de cas confirmés de COVID-19 avec détection de la lignée* ou de l'échec de la cible du gène S, du 31 octobre 2021 au 20 décembre 2021 : Ontario**

	Nombre de cas le 19 déc. 2021	Nombre de cas le 20 déc. 2021	Nombre cumulatif de cas depuis le 31 octobre 2021***
Variant préoccupant			
Lignée B.1.1.7 (Alpha)	0	0	1
Lignée B.1.351 (Beta)	0	0	0
Lignée P.1 (Gamma)	0	0	1
Lignée B.1.617.2 (Delta)	322	569	15 290
Lignée B.1.1.529 (Omicron)	90	395	735
Mutation			
Échec de la cible du gène S	913	975	5 524

Remarques : Les données sur les tendances relatives aux variants préoccupants doivent être interprétées avec prudence en raison du temps variable nécessaire pour achever les analyses génomiques après le test initial positif au SARS-CoV-2. En raison de la nature de l'analyse génomique, les résultats des tests peuvent être complétés par lots. Les corrections ou les mises à jour des données peuvent entraîner la suppression ou la mise à jour des dossiers de cas et peuvent donner lieu à des totaux différents du nombre de cas déjà déclarés publiquement. Les données servant à calculer les variations du nombre de cas et du nombre cumulatif de cas proviennent uniquement des champs d'enquête indiquant la lignée ou la mutation. Les modifications de l'algorithme des tests de dépistage des variants préoccupants peuvent avoir une incidence sur le nombre de cas et les tendances. Vous trouverez plus de détails dans la section [Mises en garde concernant les données](#).

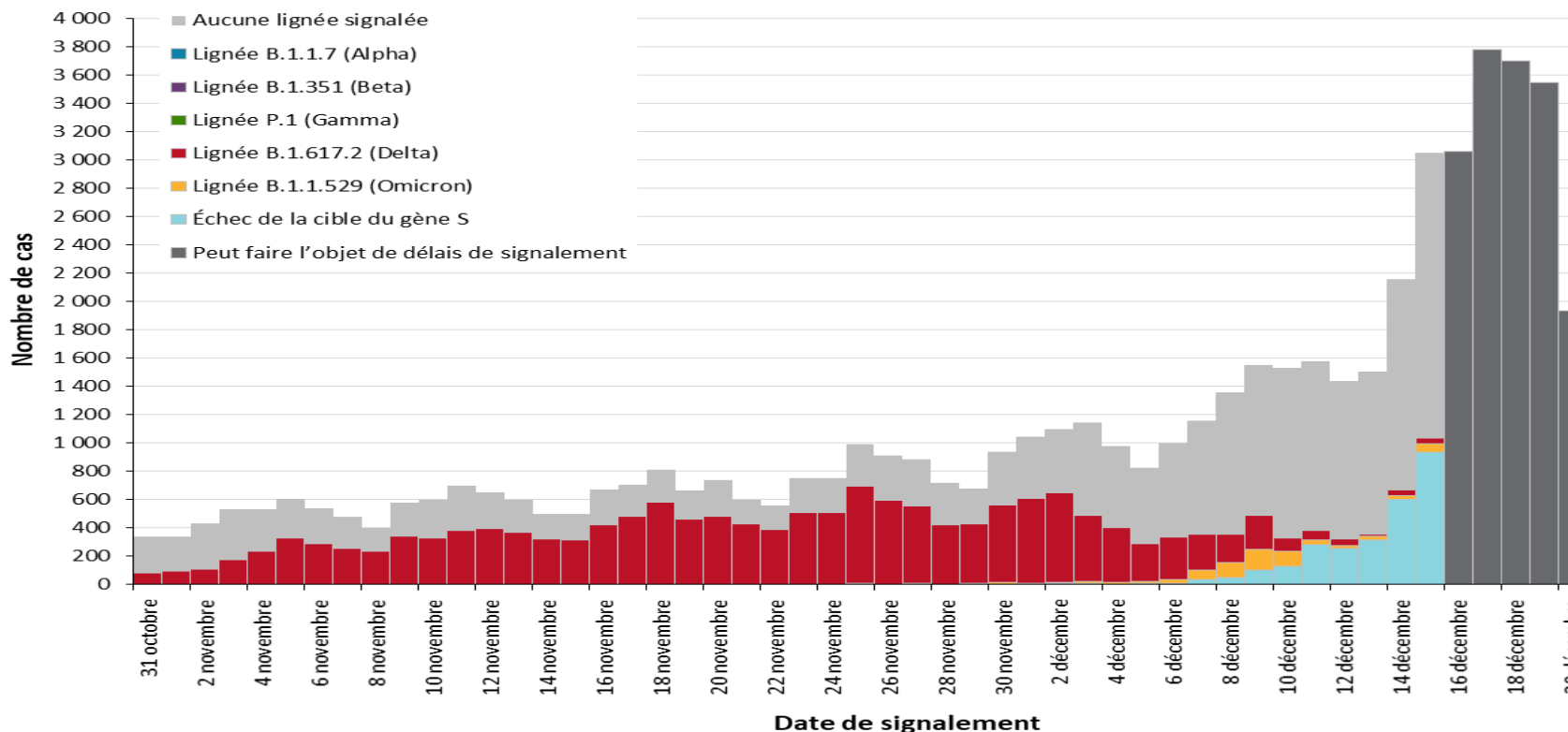
* Comprend tous les cas confirmés de COVID-19 dont la lignée a été identifiée par analyse génomique. La lignée B.1.617.2 (Delta) comprend toutes les souches identifiées par analyse génomique et consignées dans la Solution GCC au moment de l'extraction des données.

** Comprend tous les cas confirmés de COVID-19 qui présentent un échec de la cible du gène S identifié à la suite d'un test PCR et qui sont consignés dans la Solution GCC au moment de l'extraction des données. Lorsqu'un variant préoccupant est identifié à l'aide d'une analyse génomique, les cas initialement classés comme une mutation peuvent être mis à jour et attribués à la lignée correspondante (p. ex. B.1.1.529).

*** Le nombre cumulatif de cas peut être touché par des retards dans l'identification des cas, la déclaration des cas ou la saisie des données.

Source des données : Solution GCC

Figure 5 : Nombre de cas confirmés de COVID-19 avec détection de la lignée* ou de l'échec de la cible du gène S, selon la date de signalement au bureau de santé publique, du 31 octobre 2021 au 20 décembre 2021 : Ontario



Remarques : La date de signalement correspond à la date à laquelle le cas a été signalé et non à la date à laquelle le variant préoccupant a été identifié. Des renseignements supplémentaires sur le dépistage des variants préoccupants sont présentés dans les notes techniques. Les données sur les tendances relatives aux variants préoccupants doivent être interprétées avec prudence en raison du temps variable nécessaire pour achever les tests de dépistage ou les analyses génomiques après le test initial positif au SARS-CoV-2.

* Comprend tous les cas confirmés de COVID-19 dont la lignée a été identifiée par analyse génomique. La lignée B.1.617.2 (Delta) comprend toutes les souches identifiées par l'analyse génomique.

** Comprend tous les cas confirmés de COVID-19 qui présentent un échec de la cible du gène S identifié à la suite d'un test PCR et qui sont consignés dans la Solution GCC au moment de l'extraction des données.

Source des données : Solution GCC

Notes techniques

Sources des données

- Les données présentées dans ce résumé reflètent les données extraites avec succès par SPO de la Solution de gestion des cas et des contacts pour la santé publique (Solution GCC) pour tous les BSP à **13 h, le 20 décembre 2021**, en ce qui concerne les cas signalés depuis le 1^{er} février 2021, et à **9 h, le 20 décembre 2021**, en ce qui concerne les cas signalés jusqu'au 31 janvier 2020.
- La Solution GCC est un système dynamique de déclaration des maladies, ce qui permet de mettre à jour de façon continue les données précédemment saisies. Par conséquent, les données extraites de la Solution GCC et des systèmes locaux constituent un instantané au moment de l'extraction et peuvent différer des résumés précédents ou ultérieurs.
- Les données sur les estimations démographiques en Ontario ont été fournies par Statistique Canada. Estimations démographiques 2001-2020 : tableau 1 - estimations démographiques annuelles selon l'âge, le sexe, au 1^{er} juillet, 2001 à 2020, régions sanitaires, Ontario [tableau de données non publiées]. Ottawa, ON : Gouvernement du Canada; 2021 [reçu le 22 avril 2021].
- Les données sur les tests de dépistage de la COVID-19 sont fondées sur les informations du Réseau provincial de diagnostic de la COVID-19, communiquées par les laboratoires de microbiologie qui en sont membres.

Mises en garde concernant les données

- Les données ne représentent que les cas signalés aux bureaux de santé publique et consignés dans la Solution GCC. Par conséquent, tous les nombres comporteront des degrés divers de sous-déclaration en raison de divers facteurs, comme la sensibilisation à la maladie et les comportements liés à l'obtention de soins médicaux qui peuvent dépendre de la sévérité de la maladie, des pratiques cliniques, des modifications apportées aux tests de laboratoire et des comportements en lien avec le signalement.
- Le résultat du nettoyage des données relatives aux cas plus anciens est intégré le lundi et le jeudi et peut avoir une incidence sur le nombre de cas qui est publié le mardi et le vendredi.
- Les délais dans la saisie des données dans la Solution GCC en raison de la réduction des effectifs pendant les fins de semaine peuvent se traduire par un nombre de cas inférieur à celui qui serait autrement signalé.
- Seuls les cas correspondant à la classification des cas confirmés décrite dans le document du ministère de la Santé intitulé [Définition de cas - maladie coronavirus \(COVID-19\)](#) sont inclus dans le nombre de cas consignés dans la Solution GCC.
- Les cas confirmés de réinfection, comme définis dans la définition provinciale des cas, sont comptés comme des enquêtes uniques.
- Une mise à jour des renseignements sur la classification des cas peut être faite pour les personnes qui ont obtenu un résultat positif à la suite d'un test au point de service.

- Le nombre de tests effectués ne reflète pas le nombre d'échantillons analysés ou de personnes testés. Plusieurs tests peuvent être effectués par échantillon ou par personne. Ainsi, le pourcentage de tests positifs ne se traduit pas nécessairement par le nombre d'échantillons ou de personnes qui ont reçu un résultat positif.
- La date de signalement correspond à la date à laquelle le cas a été signalé au bureau de santé publique.
- La date d'épisode de cas est une estimation du moment de l'apparition de la maladie. Cette date est calculée en fonction de la date la plus récente d'apparition des symptômes, de prélèvement ou d'analyse des échantillons ou de signalement du cas au bureau de santé publique.
- Les cas rétablis sont déterminés uniquement pour les cas de COVID-19 qui ne sont pas décédés. Les cas décédés sont classés fatals et non rétablis. Les cas indiqués ci-dessous sont jugés rétablis :
 - les cas qui sont déclarés « rétablis » dans la Solution GCC;
 - les cas qui ne sont pas hospitalisés et qui en sont à 14 jours après leur date d'épisode;
 - les cas qui sont hospitalisés (aucune date de fin de l'hospitalisation n'est indiquée) et dont le dossier est fermé dans la Solution GCC (indiquant que le suivi du bureau de santé publique est terminé) et qui en sont à 14 jours après l'apparition de leurs symptômes ou de la date de prélèvement des échantillons.
- Les hospitalisations comprennent tous les cas pour lesquels une date d'hospitalisation était indiquée ou la réponse « Oui » était fournie pour indiquer l'hospitalisation ou la présence aux soins intensifs au moment de l'extraction des données. Cela comprend les cas qui ont reçu leur congé de l'hôpital ainsi que les cas qui sont toujours hospitalisés. Les visites aux urgences ne sont pas incluses dans le nombre d'hospitalisations signalées.
- Les admissions aux soins intensifs comprennent tous les cas pour lesquels une date d'admission aux soins intensifs était indiquée au moment de l'extraction des données. Il s'agit d'un sous-ensemble du nombre de cas hospitalisés. Cela comprend les cas qui ont été traités ou qui sont toujours traités aux soins intensifs.
- La répartition du nombre de cas par région géographique est fondée sur l'emplacement permanent du bureau de santé. Cela est équivalent au bureau de santé qui a fait le diagnostic (BSD) dans le SIISP. Le BSD s'entend du bureau de santé publique sur le territoire duquel le cas résidait au moment de l'apparition de la maladie et pas nécessairement du lieu d'exposition. Les cas pour lesquels le BSD déclaré est MSSLD-SPO (afin d'indiquer qu'un cas n'est pas un résident de l'Ontario) ont été exclus des analyses.
- Les données sur les hommes et les femmes présentées dans ce rapport proviennent du champ Sexe de la Solution GCC et sont censées représenter le sexe attribué à la naissance. Le 14 octobre 2021, des changements ont été apportés à la Solution GCC afin de permettre la production de rapports sur le champ Sexe, où ces données sont complétées par des données archivées sur le sexe masculin ou féminin précédemment saisies dans le champ Genre.
- La source probable d'infection est déterminée en examinant les champs relatifs au lien épidémiologique et à l'état du lien épidémiologique dans la Solution GCC et les systèmes locaux. Lorsque ces champs n'indiquent aucun lien épidémiologique, les champs des facteurs de risque sont

examinés afin de déterminer si un cas a voyagé est lié à une éclosion confirmée, a été en contact avec un cas, n'a aucun lien épidémiologique (transmission communautaire sporadique), si la source est inconnue ou lorsqu'aucune donnée n'est signalée. Il est possible qu'aucune donnée ne soit signalée concernant certains cas si un cas est introuvable, s'il a été perdu lors du suivi ou est transmis à la Direction générale de la santé des Premières nations et des Inuits (DGSPNI). Les cas ayant plusieurs facteurs de risque sont placés dans un seul groupe constituant une source d'infection probable selon une hiérarchie déterminée comme suit :

- les cas dont la date d'épisode est le 1^{er} avril 2020 *ou après cette date* : cas liés à une éclosion > contact étroit avec un cas confirmé > cas liés à un voyage > aucun lien épidémiologique connu > données manquantes ou inconnues;
- les cas dont la date d'épisode est *antérieure* au 1^{er} avril 2020 : cas liés à une éclosion > contact étroit avec un cas confirmé > aucun lien épidémiologique connu > données manquantes ou inconnues.
- Le nombre de décès est déterminé à l'aide du champ de résultat dans la Solution GCC. Tout cas marqué « Fatal » est inclus dans les données sur le nombre de décès. Le champ Type de décès dans la Solution GCC n'est plus utilisé aux fins de l'analyse des données.
 - Lorsque la date de décès n'est pas indiquée, celle-ci est plutôt déterminée selon la date du champ de résultat des cas marqués « Fatal ».
- Dans la Solution GCC, les cas de COVID-19 pour lesquels la classification ou la disposition a généré l'un des messages suivants : ENTRÉ PAR ERREUR, NON CONFORME À LA DÉFINITION, IGNORER, CAS EN DOUBLE ou toute autre variation de ces mentions ont été exclus. Le nombre de cas provinciaux de COVID-19 peut comprendre des cas comptés en double si ces cas n'ont pas été identifiés et corrigés.
- Les éclosions en cours comprennent toutes les éclosions dont le dossier est « ouvert » dans la Solution GCC sans qu'une « date de la fin de l'éclosion » soit indiquée, ou lorsque l'éclosion a commencé il y a plus de cinq mois, même pour les éclosions dont l'état de l'éclosion qui est indiqué dans la Solution GCC est « ouvert ». Le début de l'éclosion est déterminé par la date d'apparition du premier cas, ou si cette donnée est absente, la date de déclaration de l'éclosion, ou encore, si cette donnée est aussi manquante, la date à laquelle l'éclosion a été inscrite dans le système.
- L'appellation « Résident d'un foyer de soins de longue durée » comprend les cas ayant répondu « Oui » au facteur de risque « Résident d'un foyer de soins de longue durée » ou « Oui » au facteur de risque « Résident d'une maison de soins infirmiers ou d'un autre établissement de soins de longue durée » et signalés dans le cadre d'une éclosion dans un foyer de soins de longue durée (dans le champ du nombre d'éclosions ou des commentaires de cas); ou signalés dans le cadre d'une éclosion dans un foyer de soins de longue durée (dans le champ du nombre d'éclosions ou des commentaires de cas) avec un âge supérieur à 70 ans et n'ayant pas répondu « Non » aux facteurs de risque « Résident d'un foyer de soins de longue durée » ou « Résident d'une maison de soins infirmiers ou d'un autre établissement de soins de longue durée ». L'appellation « Résidents d'un foyer de soins de longue durée » exclut les cas ayant répondu « Oui » aux facteurs de risque de l'une ou l'autre des professions des travailleurs de la santé.
- La variable « travailleurs de la santé » comprend les cas qui ont répondu « Oui » à l'une ou l'autre des professions suivantes : travailleur de la santé, médecin, infirmière ou infirmier, dentiste, hygiéniste dentaire, sage-femme, autres techniciens médicaux, préposé aux services de soutien à la personne, thérapeute respiratoire, premier intervenant.

- L'appellation « travailleurs de la santé liés aux éclosions dans les foyers de soins de longue durée » comprend les « travailleurs de la santé » associés à une éclosion dans un foyer de soins de longue durée (indiquée dans le champ du nombre d'éclosions ou de commentaires sur le cas). Les cas ayant répondu « Oui » au facteur de risque « Résident d'un foyer de soins de longue durée » ou « Résident d'une maison de soins infirmiers ou d'un autre établissement de soins de longue durée » ainsi qu'à une variable calculée de la catégorie « travailleurs de la santé » ont été exclus.
- La variation en pourcentage est déterminée en calculant la différence entre le nombre de cas de la période en cours (c'est-à-dire le nombre de cas de la journée ou la somme du nombre de cas quotidien d'une période de sept jours) et celui de la période précédente (c'est-à-dire le nombre de cas de la journée ou la somme du nombre de cas quotidien d'une période de sept jours) et en divisant ce résultat par le nombre de cas de la période précédente.
- Santé publique Ontario effectue des tests et des analyses génomiques des échantillons positifs au SARS-CoV-2 selon les critères décrits ici : <https://www.publichealthontario.ca/en/laboratory-services/test-information-index/covid-19-voc> (disponible en anglais seulement).
- La nomenclature des lignées est dynamique. La dénomination et l'affectation des lignées PANGO peuvent changer à mesure que d'autres échantillons sont séquencés et analysés.
- L'état de la situation des variants peut être mis à jour en fonction des preuves scientifiques. Au Canada, les variants désignés comme variants préoccupants sont énumérés sur la [page Web des variants du SARS-CoV-2 de l'Agence de la santé publique du Canada](#).
- La détection en laboratoire d'un variant préoccupant est un processus qui comporte plusieurs étapes. Les échantillons positifs au SARS-CoV-2 et dont la valeur de cycle seuil (Ct) est de ≤ 30 peuvent faire l'objet d'une analyse afin de déterminer la lignée du variant préoccupant.
- Lorsqu'un variant préoccupant est identifié à l'aide d'une analyse génomique, les cas initialement classés comme une mutation peuvent être mis à jour et assignés à la lignée appropriée (par exemple, B.1.1.529, B.1.617.2).

Annexe A

Tableau A1 : Taux hebdomadaires de cas confirmés de COVID-19 pour 100 000 personnes sur des périodes mobiles récentes de sept jours, selon la date de signalement et le bureau de santé publique : Ontario, du 5 au 17 décembre 2021

Nom du bureau de santé publique	5 au 11 déc.	6 au 12 déc.	7 au 13 déc.	8 au 14 déc.	9 au 15 déc.	10 au 16 déc.	11 au 17 déc.	Variation en % du 5 au 11 déc. et du 11 au 17 déc.
NORD-OUEST								
Bureau de santé du Nord-Ouest	28,3	32,0	40,6	48,0	81,3	107,2	124,4	+339,6 %
Bureau de santé du district de Thunder Bay	48,8	45,7	41,2	35,5	32,3	30,4	31,1	-36,3 %
NORD-EST								
Santé publique Algoma	151,1	141,7	146,0	157,0	159,5	157,0	148,5	-1,7 %
Bureau de santé publique du district de North Bay-Parry Sound	30,2	29,4	28,6	30,9	28,6	27,8	31,7	+5,0 %
Bureau de santé de Porcupine	38,8	38,8	41,2	45,9	50,6	44,7	62,4	+60,8 %
Santé publique Sudbury et districts	139,8	116,4	110,1	118,9	112,1	112,1	108,2	-22,6 %
Services de santé du Timiskaming	100,3	103,3	135,8	129,9	147,6	147,6	153,5	+53,0 %
EST								
Santé publique Ottawa	57,6	64,4	67,4	79,8	99,5	113,1	134,9	+134,2 %

Nom du bureau de santé publique	5 au 11 déc.	6 au 12 déc.	7 au 13 déc.	8 au 14 déc.	9 au 15 déc.	10 au 16 déc.	11 au 17 déc.	Variation en % du 5 au 11 déc. et du 11 au 17 déc.
Bureau de santé de l'Est de l'Ontario	40,3	41,7	44,0	45,4	48,2	56,5	72,3	+79,4 %
Bureau de santé de Hastings et Prince Edward	111,7	116,3	117,5	122,1	132,5	127,9	137,1	+22,7 %
Bureau de santé de Kingston, Frontenac, Lennox et Addington	303,5	345,1	366,1	389,0	456,0	493,2	494,7	+63,0 %
Bureau de santé du district de Leeds, Grenville et Lanark	77,2	88,9	102,8	109,5	117,3	121,1	130,0	+68,4 %
Bureau de santé du comté et du district de Renfrew	24,0	24,0	25,8	29,5	21,2	31,3	34,1	+42,1 %
CENTRE-EST								
Bureau de santé de Durham	54,3	57,1	57,5	63,8	70,1	82,7	102,6	+89,0 %
Bureau de santé du district d'Haliburton, Kawartha et Pine Ridge	25,7	29,4	35,7	38,3	40,4	45,6	48,2	+87,5 %
Bureau de santé de la région de Peel	33,3	36,6	40,6	45,4	51,7	59,6	73,6	+121,0 %
Bureau de santé de Peterborough	28,4	27,7	27,0	25,0	26,3	29,7	48,6	+71,1 %

Nom du bureau de santé publique	5 au 11 déc.	6 au 12 déc.	7 au 13 déc.	8 au 14 déc.	9 au 15 déc.	10 au 16 déc.	11 au 17 déc.	Variation en % du 5 au 11 déc. et du 11 au 17 déc.
Bureau de santé du district de Simcoe Muskoka	94,5	95,3	94,3	96,8	111,3	119,4	127,2	+34,6 %
Service de santé de la région de York	45,1	51,8	55,9	63,9	73,2	83,1	102,4	+127,1 %
TORONTO								
Bureau de santé de Toronto	45,3	49,7	53,3	61,2	76,9	90,9	116,9	+158,1 %
SUD-OUEST								
Bureau de santé de Chatham-Kent	121,0	130,4	131,3	124,7	124,7	127,6	123,8	+2,3 %
Bureau de santé de Grey Bruce	33,5	39,7	46,6	47,7	65,9	69,8	80,0	+138,8 %
Bureau de santé de Huron-Perth	61,5	67,0	67,7	77,3	84,1	83,4	77,3	+25,7 %
Bureau de santé publique de Lambton	52,6	58,7	67,7	79,0	85,0	99,3	109,8	+108,7 %
Bureau de santé de Middlesex-London	59,3	64,0	72,1	77,6	88,3	102,8	120,1	+102,5 %
Bureau de santé du Sud-Ouest	79,9	74,5	76,7	84,1	87,7	98,7	103,2	+29,2 %
Bureau de santé de Windsor - comté d'Essex	135,1	137,1	134,8	145,7	139,0	141,3	137,6	+1,9 %
CENTRE-OUEST								

Nom du bureau de santé publique	5 au 11 déc.	6 au 12 déc.	7 au 13 déc.	8 au 14 déc.	9 au 15 déc.	10 au 16 déc.	11 au 17 déc.	Variation en % du 5 au 11 déc. et du 11 au 17 déc.
Bureau de santé du comté de Brant	99,0	96,4	94,4	87,9	89,2	85,3	95,1	-3,9 %
Services de santé publique de Hamilton	58,1	64,3	67,4	74,4	88,0	102,3	114,0	+96,2 %
Bureau de santé d'Haldimand-Norfolk	74,2	76,7	78,3	75,8	80,0	85,0	98,3	+32,5 %
Bureau de santé de la région de Halton	57,0	65,0	73,7	85,0	107,3	126,9	150,4	+163,9 %
Bureau de santé publique de la région du Niagara	59,8	63,7	64,8	73,3	81,2	90,1	92,2	+54,2 %
Bureau de santé de la région de Waterloo	56,2	61,0	61,6	69,2	81,0	88,2	97,2	+73,0 %
Bureau de santé de Wellington-Dufferin-Guelph	64,4	63,8	71,8	70,2	91,7	95,2	120,2	+86,6 %
TOTAL ONTARIO	60,9	65,1	68,5	75,3	86,8	97,0	112,3	+84,4 %

Remarque : Les taux reflètent la somme du nombre de cas quotidiens pendant les périodes précisées dans chaque colonne.

Source des données : Solution GCC

Tableau A2 : Nombre cumulatif de cas confirmés de COVID-19 dont la lignée a été identifiée, selon le bureau de santé publique : Ontario, en date du 20 décembre 2021**

Nom du bureau de santé publique	Lignée B.1.1.7 (Alpha)	Lignée B.1.351 (Beta)	Lignée P.1 (Gamma)	Lignée B.1.617.2 (Delta)	Lignée B.1.1.529 (Omicron)
Santé publique Algoma	0	0	0	256	0
Bureau de santé du comté de Brant	0	0	0	324	0
Bureau de santé de Chatham-Kent	0	0	0	209	0
Services de santé publique de Hamilton	0	0	0	619	4
Bureau de santé de Durham	0	0	0	642	19
Bureau de santé de l'Est de l'Ontario	0	0	0	170	0
Bureau de santé de Grey Bruce	0	0	0	107	1
Bureau de santé d'Haldimand-Norfolk	0	0	0	357	0
Bureau de santé du district d'Haliburton, Kawartha et Pine Ridge	0	0	0	86	0
Bureau de santé de la région de Halton	0	0	0	474	58
Bureau de santé de Hastings et Prince Edward	0	0	0	223	2
Bureau de santé de Huron-Perth	0	0	0	180	1
Bureau de santé de Kingston, Frontenac, Lennox et Addington	0	0	0	633	213
Bureau de santé publique de Lambton	0	0	0	171	0
Bureau de santé du district de Leeds, Grenville et Lanark	0	0	0	169	22

Nom du bureau de santé publique	Lignée B.1.1.7 (Alpha)	Lignée B.1.351 (Beta)	Lignée P.1 (Gamma)	Lignée B.1.617.2 (Delta)	Lignée B.1.1.529 (Omicron)
Bureau de santé de Middlesex-London	0	0	0	376	12
Bureau de santé publique de la région du Niagara	0	0	0	183	2
Bureau de santé publique du district de North Bay-Parry Sound	0	0	0	59	0
Bureau de santé du Nord-Ouest	0	0	0	32	0
Santé publique Ottawa	1	0	0	708	41
Bureau de santé de la région de Peel	0	0	0	972	59
Bureau de santé de Peterborough	0	0	0	105	0
Bureau de santé de Porcupine	0	0	0	46	0
Santé publique Sudbury et districts	0	0	0	475	0
Bureau de santé de la région de Waterloo	0	0	0	657	28
Bureau de santé du comté et du district de Renfrew	0	0	0	52	0
Bureau de santé du district de Simcoe Muskoka	0	0	0	1 523	21
Bureau de santé du Sud-Ouest	0	0	0	583	0
Bureau de santé du district de Thunder Bay	0	0	0	207	7
Services de santé du Timiskaming	0	0	0	97	0
Bureau de santé de Toronto	0	0	1	2 120	189
Bureau de santé de Wellington-Dufferin-Guelph	0	0	0	267	17

Nom du bureau de santé publique	Lignée B.1.1.7 (Alpha)	Lignée B.1.351 (Beta)	Lignée P.1 (Gamma)	Lignée B.1.617.2 (Delta)	Lignée B.1.1.529 (Omicron)
Bureau de santé de Windsor - comté d'Essex	0	0	0	1 070	1
Service de santé de la région de York	0	0	0	1 138	38
TOTAL ONTARIO	1	0	1	15 290	735

Remarques : Les données sur les tendances relatives aux variants préoccupants doivent être interprétées avec prudence en raison du temps variable nécessaire pour achever les analyses génomiques après le test initial positif au SARS-CoV-2. En raison de la nature de l'analyse génomique, les résultats des tests peuvent être complétés par lots. Les corrections ou les mises à jour des données peuvent entraîner la suppression ou la mise à jour des dossiers de cas et peuvent donner lieu à des totaux différents du nombre de cas déjà déclarés publiquement. Les données servant à calculer les variations du nombre de cas et du nombre cumulatif de cas proviennent uniquement du champ d'enquête indiquant la lignée. Les modifications de l'algorithme des tests de dépistage des variants préoccupants peuvent avoir une incidence sur le nombre de cas et les tendances. Vous trouverez plus de détails dans la section [Mises en garde concernant les données](#).

* Le nombre cumulatif de cas comprend les cas signalés depuis le 31 octobre 2021 et peut être touché par des retards dans l'identification des cas, la déclaration des cas ou la saisie des données.

** Comprend tous les cas confirmés de COVID-19 dont la lignée a été identifiée par analyse génomique et qui sont consignés dans la Solution GCC au moment de l'extraction des données. La lignée B.1.617.2 (Delta) comprend toutes les souches identifiées par analyse génomique

Source des données : Solution GCC

Modèle proposé pour citer le document

Agence ontarienne de protection et de promotion de la santé (Santé publique Ontario). Résumé épidémiologique quotidien - Cas de COVID-19 en Ontario : du 15 janvier 2020 au 20 décembre 2021. Toronto, ON. Imprimeur de la Reine pour l'Ontario, 2021.

Avis de non-responsabilité

Santé publique Ontario (SPO) a conçu le présent document. SPO offre des conseils scientifiques et techniques au gouvernement, aux agences de santé publique et aux fournisseurs de soins de santé de l'Ontario. Les travaux de SPO s'appuient sur les meilleures données probantes disponibles au moment de leur publication.

L'application et l'utilisation du présent document relèvent de la responsabilité des utilisateurs. SPO n'assume aucune responsabilité relativement aux conséquences de l'application ou de l'utilisation du document par quiconque.

Le présent document peut être reproduit sans permission à des fins non commerciales seulement, sous réserve d'une mention appropriée de Santé publique Ontario. Aucun changement ni aucune modification ne peuvent être apportés à ce document sans la permission écrite explicite de Santé publique Ontario.

Pour en savoir plus

Pour obtenir plus de renseignements, faites parvenir un courriel à cd@oahpp.ca.

Santé publique Ontario

Santé publique Ontario est un organisme du gouvernement de l'Ontario voué à la protection et à la promotion de la santé de l'ensemble de la population ontarienne, ainsi qu'à la réduction des iniquités en matière de santé. Santé publique Ontario met les connaissances et les renseignements scientifiques les plus pointus du monde entier à la portée des professionnels de la santé publique, des travailleurs de la santé de première ligne et des chercheurs.

Pour obtenir plus de renseignements au sujet de SPO, veuillez consulter santepubliqueontario.ca.

© Imprimeur de la Reine pour l'Ontario, 2021

Ontario 