

Résumé épidémiologique quotidien

Cas de COVID-19 en Ontario : du 15 janvier 2020 au 15 novembre 2021

Depuis le 12 novembre 2021, le dépistage systématique des variants préoccupants (VP) à l'aide d'un test PCR des échantillons positifs à la COVID-19 ne sont plus effectués. Tous les échantillons positifs à la COVID-19 admissibles seront désormais transmis pour le séquençage du génome entier. À compter du 15 novembre 2021, les données sur les VP et les mutations seront retirées du résumé épidémiologique quotidien.

Les données exhaustives de l'Ontario sur les variants se trouvent dans le [résumé épidémiologique amélioré du séquençage du génome entier de SPO](#). Les données historiques sur les VP ainsi que les mutations dans les résumés épidémiologiques quotidiens et hebdomadaires sont disponibles sur la [page Web provinciale des données sur la COVID-19](#).

Ce résumé présente les plus récentes données disponibles dans la Solution de gestion des cas et des contacts pour la santé publique (Solution GCC) en date du **15 novembre 2021**.

Veuillez consulter [l'outil interactif de l'Ontario sur la COVID-19](#) afin de prendre connaissance des plus récentes données sur la COVID-19 selon les bureaux de santé publique, les groupes d'âge, le genre et les tendances au fil du temps.

Un [résumé hebdomadaire](#) est disponible et publié avec des données additionnelles qui sont complémentaires au résumé quotidien.

Ce résumé **quotidien** présente un résumé épidémiologique du récent niveau d'activité de la COVID-19 en Ontario. Les variations des cas sont déterminées en calculant la différence cumulative entre le nombre de cas de la journée en cours et celui de la journée précédente.

Faits saillants

- Un total de 608 206 cas confirmés de COVID-19 ont été signalés en Ontario jusqu'à maintenant.
- Par rapport à hier, cela représente :
 - une augmentation de 481 cas confirmés (une variation de -12,9 %);
 - une augmentation de 1* décès (une variation de -66,7 %);
 - une augmentation de 651 cas rétablis (une variation de +90,4 %).

* Ce nombre ne comprend que les décès qui sont survenus au cours du dernier mois.

Dans le présent document, l'expression « variation des cas » s'entend des cas déclarés publiquement par la province pour une journée donnée. Les corrections ou les mises à jour des données peuvent entraîner le retrait ou la mise à jour de dossiers de cas dans les résumés précédents et peuvent donner lieu à des totaux révisés du nombre de cas (p. ex. groupe d'âge, sexe) différents du nombre révisé de cas.

Dans le présent document, l'expression « date de signalement à un bureau de santé publique » s'entend de la date à laquelle les bureaux de santé publique locaux ont été informés du cas pour la première fois.

Caractéristiques des cas

Tableau 1a : Résumé du nombre de cas confirmés récents de COVID-19 : Ontario

	Variation des cas 14 novembre 2021	Variation des cas 15 novembre 2021	Pourcentage de variation entre le 14 et le 15 novembre 2021	Nombre cumulatif de cas au 15 novembre 2021
Nombre de cas	552	481	-12,9 %	608 206
Nombre de décès	3	1	-66,7 %	9 938
Nombre de cas rétablis	342	651	+90,4 %	593 454

Remarques : Le nombre de cas déclarés publiquement par la province peut ne pas correspondre au nombre de cas signalés à la santé publique pour une journée donnée, car la date de signalement à un bureau de santé publique s'entend de la date à laquelle le bureau de santé publique local a été informé du cas pour la première fois. Les corrections ou les mises à jour des données peuvent entraîner la suppression ou la mise à jour de dossiers de cas dans les résumés précédents. Le nombre de décès qui est présenté dans la colonne de variation des cas pour chaque journée ne comprend que des décès qui sont survenus au cours des 30 derniers jours.

Source des données : Solution GCC

Tableau 1b : Résumé du nombre de cas confirmés récents de COVID-19 selon le groupe d'âge et le genre : Ontario

	Variation des cas 14 novembre 2021	Variation des cas 15 novembre 2021	Nombre cumulatif de cas au 15 novembre 2021
Hommes	259	230	304 042
Femmes	291	242	301 992
0 à 4 ans	30	19	17 544
5 à 11 ans	87	70	33 081
12 à 19 ans	50	40	54 211
20 à 39 ans	161	146	228 184
40 à 59 ans	149	120	170 022
60 à 79 ans	59	78	78 663
80 ans et plus	15	9	26 394

Remarques : L'âge ou le sexe n'est pas indiqué pour tous les cas. Les corrections ou les mises à jour des données peuvent entraîner la suppression ou la mise à jour de dossiers de cas dans les résumés précédents et peuvent donner lieu à des totaux de sous-ensembles de cas (p. ex. groupe d'âge, sexe) différents du nombre de cas déjà déclarés publiquement.

Source des données : Solution GCC

Tableau 2 : Résumé du nombre de cas confirmés récents dans les foyers de soins de longue durée : Ontario

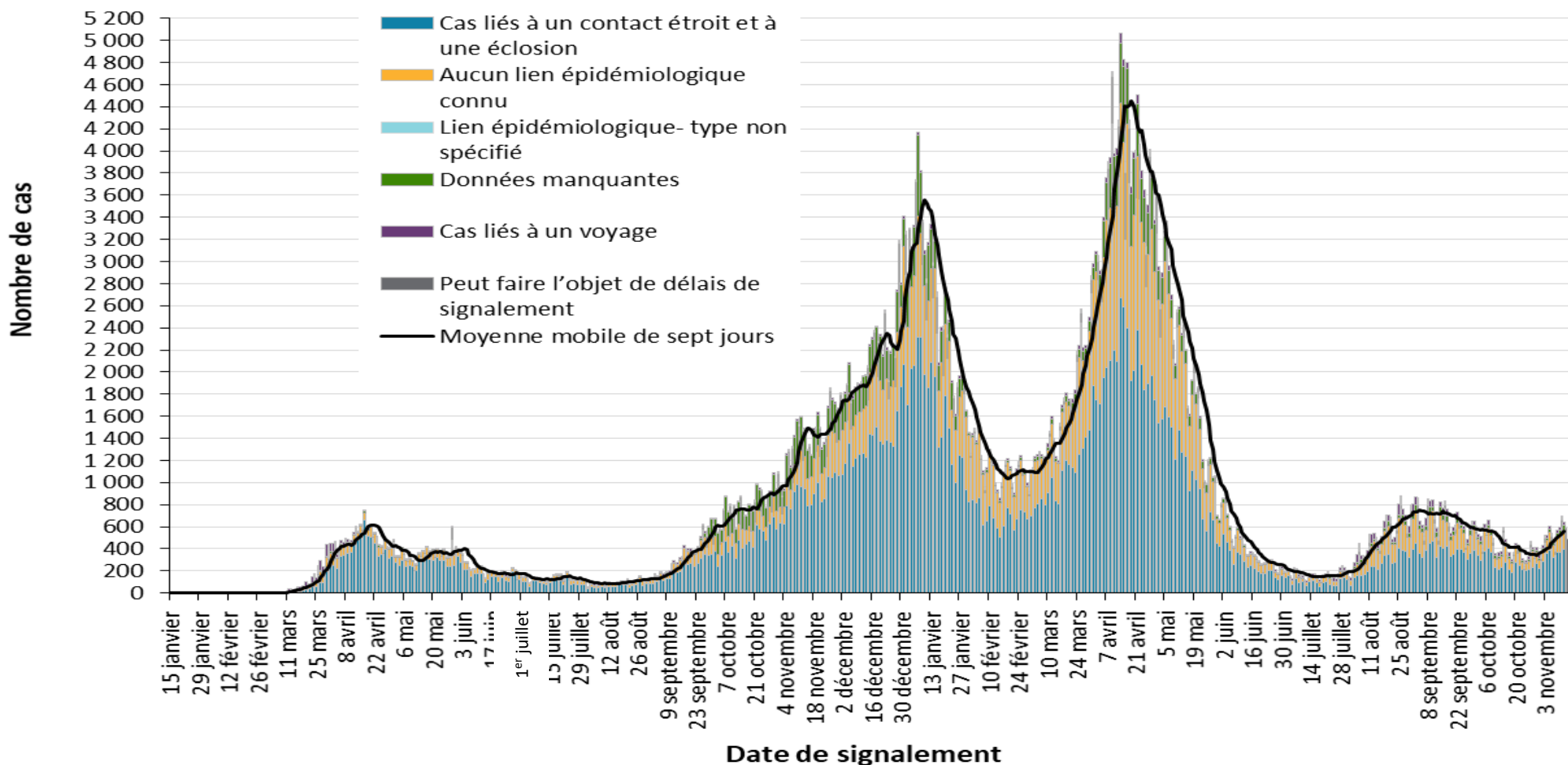
Cas dans les foyers de soins de longue durée	Variation des cas 14 novembre 2021	Variation des cas 15 novembre 2021	Nombre cumulatif de cas au 15 novembre 2021
Résidents	0	0	15 643
Travailleurs de la santé	0	0	7 409
Décès parmi les résidents	0	0	4 022
Décès parmi les travailleurs de la santé	0	0	10

Remarques : Des renseignements sur la façon dont les résidents et les travailleurs de la santé des foyers de soins de longue durée sont identifiés sont présentés dans les [notes techniques](#). Les variations des cas dans ces catégories peuvent représenter des dossiers de cas existants qui ont été mis à jour.

Source des données : Solution GCC

Nombre de cas au fil du temps

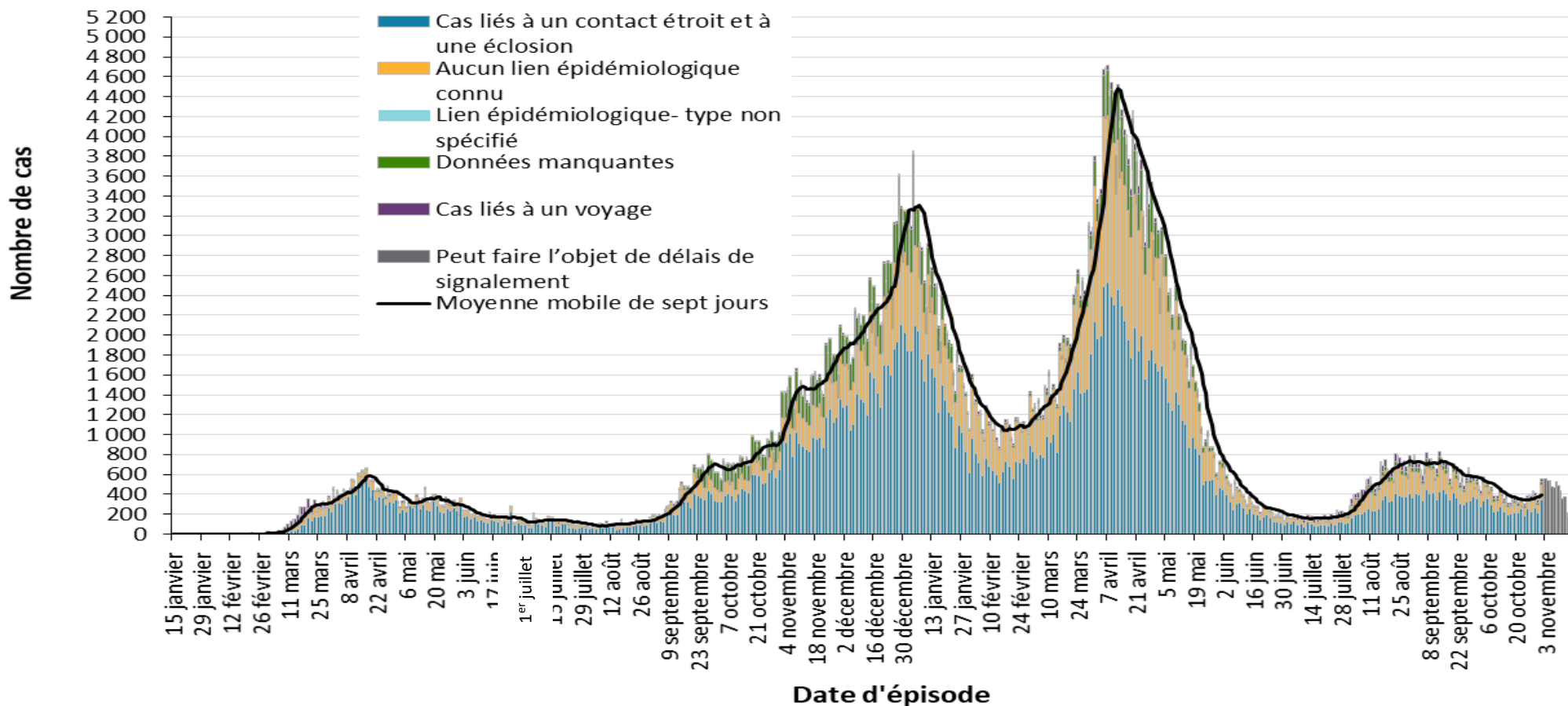
Figure 1 : Cas confirmés de COVID-19 selon la date probable d'infection et la date de signalement à un bureau de santé publique : Ontario, du 15 janvier 2020 au 15 novembre 2021



Source des données : Solution GCC

COVID-19 en Ontario : du 15 janvier 2020 au 15 novembre 2021

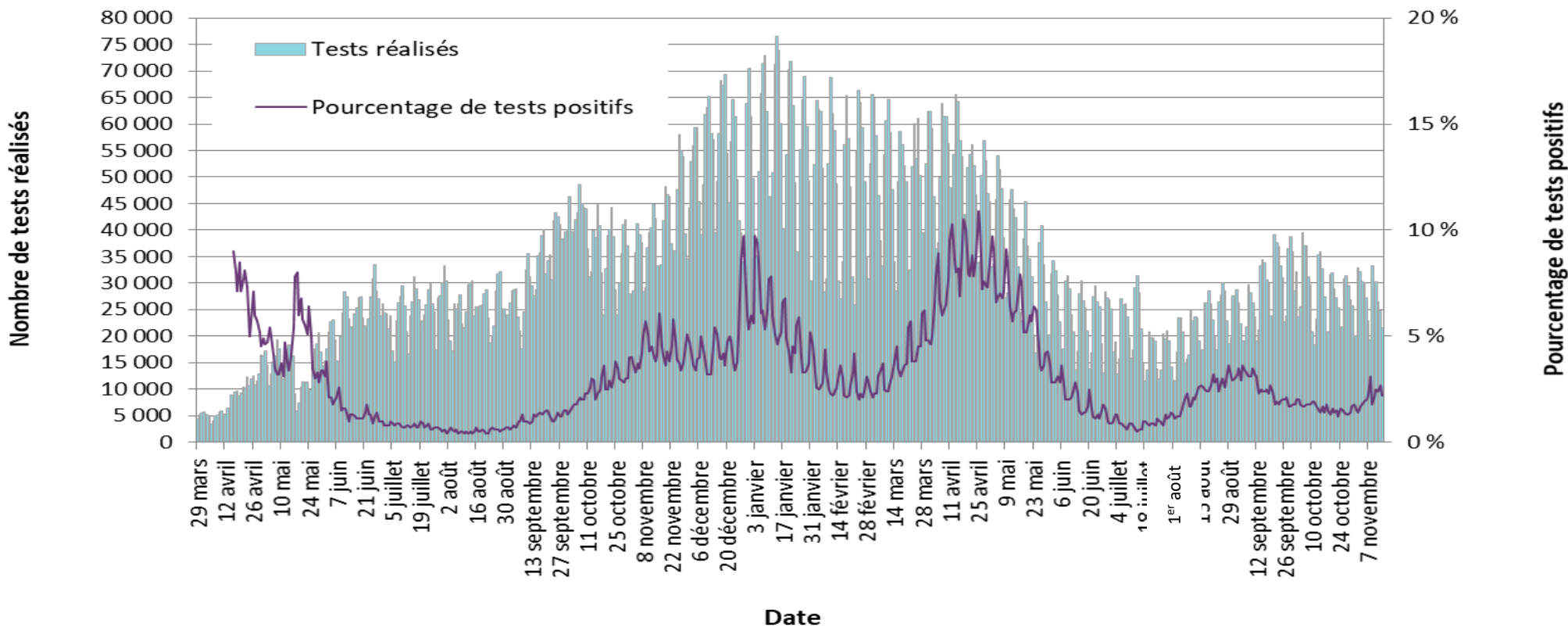
Figure 2 : Cas confirmés de COVID-19 selon la date probable d'infection et la date approximative d'apparition des symptômes : Ontario, du 15 janvier 2020 au 15 novembre 2021



Remarque : La date d'épisode de certains cas n'est pas indiquée et ceux-ci ne sont pas inclus dans les données. La définition de la date d'épisode est présentée dans les [notes techniques](#).

Source des données : Solution GCC

Figure 3 : Nombre de tests de dépistage de la COVID-19 effectués et pourcentage de tests positifs : Ontario, du 29 mars 2020 au 14 novembre 2021

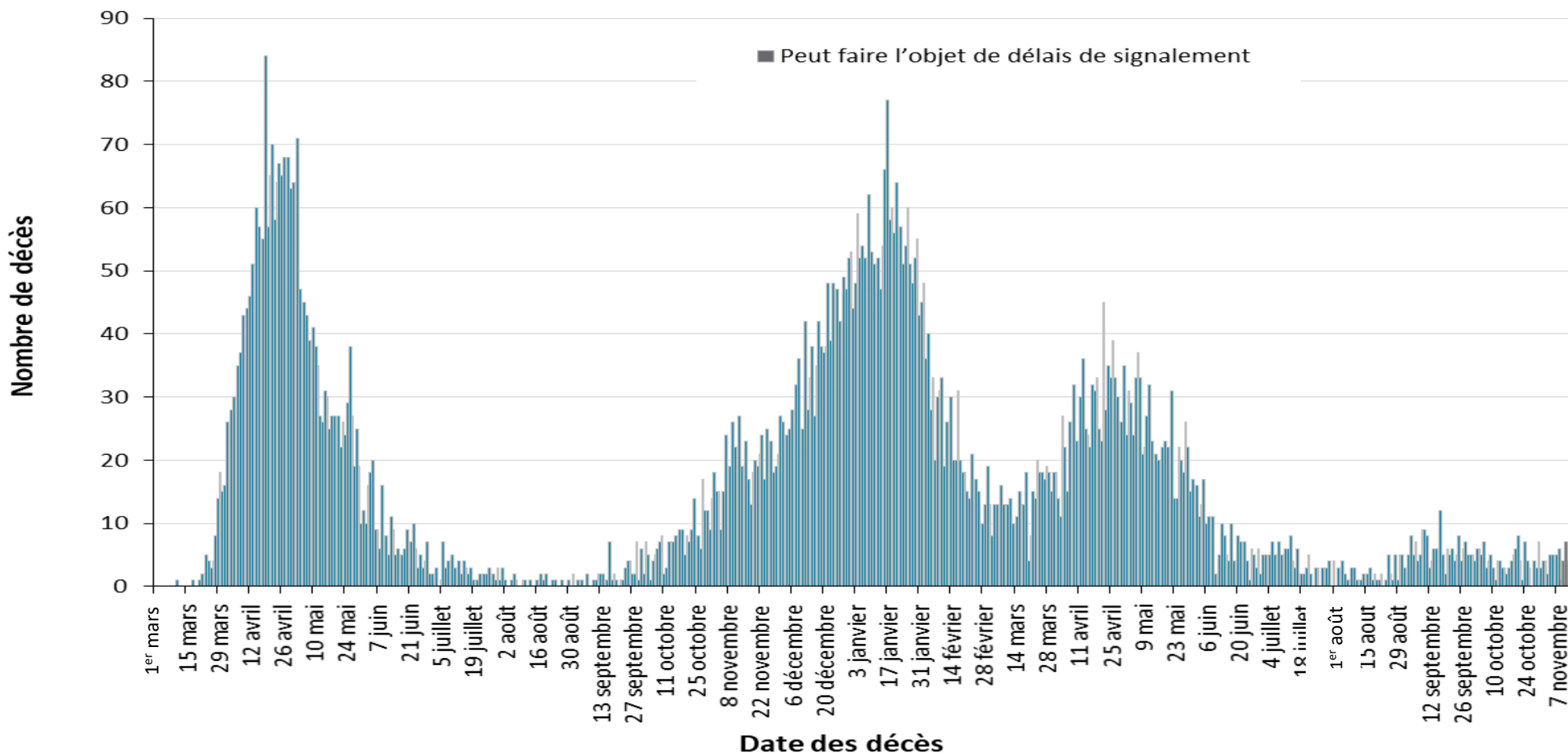


Remarque : Le nombre de tests effectués ne reflète pas le nombre d'échantillons analysés ou de personnes testés. Plusieurs tests peuvent être effectués par échantillon ou par personne. Ainsi, le pourcentage de tests positifs ne se traduit pas nécessairement par le nombre d'échantillons ou de personnes qui ont reçu un résultat positif.

Source des données : Réseau provincial de diagnostic de la COVID-19, données communiquées par les laboratoires de microbiologie qui en sont membres.

Sévérité

Figure 4 : Nombre de décès confirmés parmi les cas de COVID-19 selon la date des décès : Ontario, du 1^{er} mars 2020 au 15 novembre 2021



Remarque : Les cas dont la date de décès n'est pas indiquée ne sont pas inclus dans les données.

Source des données : Solution GCC

Tableau 3 : Nombre de cas confirmés de COVID-19 selon la sévérité : Ontario

	Nombre cumulatif de cas, au 15 novembre 2021	Pourcentage de tous les cas
Nombre cumulatif de décès (veuillez noter qu'il peut y avoir un délai de signalement concernant les décès)	9 938	1,6 %
Nombre de décès signalés selon l'âge : 19 ans et moins	6	<0,1 %
Nombre de décès signalés selon l'âge : de 20 à 39 ans	107	<0,1 %
Nombre de décès signalés selon l'âge : de 40 à 59 ans	693	0,4 %
Nombre de décès signalés selon l'âge : de 60 à 79 ans	3 257	4,1 %
Nombre de décès signalés selon l'âge : 80 ans et plus	5 874	22,3 %
Nombre cumulatif de personnes aux soins intensifs	6 079	1,0 %
Nombre cumulatif de personnes hospitalisées	30 944	5,1 %

Remarques : L'âge n'est pas indiqué pour tous les cas. Les corrections ou les mises à jour des données peuvent entraîner la suppression ou la mise à jour de dossiers de cas dans les résumés précédents et peuvent donner lieu à des totaux différents du nombre de cas déjà déclarés publiquement. Le pourcentage de décès déclarés pour chaque groupe d'âge est calculé en utilisant tous les cas du groupe d'âge comme dénominateur.

Source des données : Solution GCC

Répartition géographique des cas

Tableau 4 : Résumé du nombre de cas confirmés récents de COVID-19 selon le bureau de santé publique et la région : Ontario

Nom du bureau de santé publique	Variation des cas 14 novembre 2021	Variation des cas 15 novembre 2021	Nombre cumulatif de cas	Taux cumulatif pour 100 000 personnes
Bureau de santé du Nord-Ouest	1	0	1 204	1 483,0
Bureau de santé du district de Thunder Bay	0	0	3 459	2 193,3
TOTAL NORD-OUEST	1	0	4 663	1 951,9
Santé publique Algoma	22	14	723	613,5
Bureau de santé publique du district de North Bay-Parry Sound	-1	4	873	675,1
Bureau de santé de Porcupine	1	1	2 256	2 654,1
Santé publique Sudbury et districts	29	29	3 291	1 603,4
Services de santé du Timiskaming	1	7	267	788,0
TOTAL NORD-EST	52	55	7 410	1 297,1
Santé publique Ottawa	37	41	31 435	3 013,5
Bureau de santé de l'Est de l'Ontario	5	4	5 730	2 654,5
Bureau de santé de Hastings et Prince Edward	0	1	1 519	878,9
Bureau de santé de Kingston, Frontenac, Lennox et Addington	28	19	2 179	1 041,4
Bureau de santé du district de Leeds, Grenville et Lanark	4	4	1 993	1 107,6
Bureau de santé du comté et du district de Renfrew	3	0	849	782,7

Nom du bureau de santé publique	Variation des cas 14 novembre 2021	Variation des cas 15 novembre 2021	Nombre cumulatif de cas	Taux cumulatif pour 100 000 personnes
TOTAL EST	77	69	43 705	2 265,1
Bureau de santé de Durham	17	17	27 716	3 895,8
Bureau de santé du district d'Haliburton, Kawartha et Pine Ridge	1	0	2 523	1 322,8
Bureau de santé de la région de Peel	51	31	116 511	7 451,2
Bureau de santé de Peterborough	1	2	1 947	1 314,5
Bureau de santé du district de Simcoe Muskoka	44	33	14 753	2 440,5
Service de santé de la région de York	49	23	58 106	4 841,1
TOTAL CENTRE-EST	163	106	221 556	5 014,1
Bureau de santé de Toronto	85	56	176 910	5 919,9
TOTAL TORONTO	85	56	176 910	5 919,9
Bureau de santé de Chatham-Kent	6	6	2 844	2 667,4
Bureau de santé de Grey Bruce	3	2	2 411	1 368,7
Bureau de santé de Huron-Perth	15	5	2 487	1 700,6
Bureau de santé publique de Lambton	0	13	4 284	3 221,7
Bureau de santé de Middlesex-London	7	13	14 635	2 866,2
Bureau de santé du Sud-Ouest	24	24	5 013	2 290,0
Bureau de santé de Windsor - comté d'Essex	30	21	20 979	4 868,1

Nom du bureau de santé publique	Variation des cas 14 novembre 2021	Variation des cas 15 novembre 2021	Nombre cumulé de cas	Taux cumulé pour 100 000 personnes
TOTAL SUD-OUEST	85	84	52 653	3 056,9
Bureau de santé du comté de Brant	1	10	4 734	3 082,9
Services de santé publique de Hamilton	12	14	25 407	4 367,6
Bureau de santé d'Haldimand-Norfolk	2	25	3 196	2 663,2
Bureau de santé de la région de Halton	15	12	19 420	3 180,6
Bureau de santé publique de la région du Niagara	30	16	18 601	3 861,3
Bureau de santé de la région de Waterloo	20	23	20 486	3 384,8
Bureau de santé de Wellington-Dufferin-Guelph	9	11	9 465	3 033,7
TOTAL CENTRE-OUEST	89	111	101 309	3 536,3
TOTAL ONTARIO	552	481	608 206	4 127,9

Remarque : Les corrections ou les mises à jour des données effectuées par les bureaux de santé publique peuvent entraîner la suppression de dossiers de cas dans des totaux, ce qui peut donner lieu à des nombres négatifs ou à un nombre de zéro.

Source des données : Solution GCC

Éclosions

Tableau 5 : Nombre d'éclosions confirmées de COVID-19 signalées récemment dans les foyers de soins de longue durée, les maisons de retraite et les hôpitaux, selon le statut : Ontario

Type d'établissement	Variation des éclosions, 14 novembre 2021	Variation des éclosions, 15 novembre 2021	Nombre d'éclosions en cours	Nombre cumulatif d'éclosions déclarées
Foyers de soins de longue durée	0	1	5	1 549
Maisons de retraite	0	0	9	919
Hôpitaux	0	0	17	614

Remarques : Les éclosions en cours comprennent toutes les éclosions dont le dossier est « ouvert » dans la Solution GCC sans qu'une « date de la fin de l'éclosion » soit indiquée ou lorsque l'éclosion a commencé il y a plus de cinq mois, même pour les éclosions dont l'état de l'éclosion qui est indiqué dans la Solution GCC est « ouvert ». Le début de l'éclosion est déterminé par la date d'apparition du premier cas ou si cette donnée est absente, la date de déclaration de l'éclosion, ou encore, si cette donnée est aussi manquante, la date à laquelle l'éclosion a été inscrite dans le système.

Source des données : Solution GCC

Notes techniques

Sources des données

- Les données présentées dans ce résumé reflètent les données extraites avec succès par SPO de la Solution de gestion des cas et des contacts pour la santé publique (Solution GCC) pour tous les BSP à **13 h, le 15 novembre 2021**, en ce qui concerne les cas signalés depuis le 1^{er} février 2021, et à **9 h, le 15 novembre 2021**, en ce qui concerne les cas signalés jusqu'au 31 janvier 2020.
- La Solution GCC est un système dynamique de déclaration des maladies, ce qui permet de mettre à jour de façon continue les données précédemment saisies. Par conséquent, les données extraites de la Solution GCC et des systèmes locaux constituent un instantané au moment de l'extraction et peuvent différer des résumés précédents ou ultérieurs.
- Les données sur les estimations démographiques en Ontario ont été fournies par Statistique Canada. Estimations démographiques 2001-2020 : tableau 1 - estimations démographiques annuelles selon l'âge, le sexe, au 1^{er} juillet, 2001 à 2020, régions sanitaires, Ontario [tableau de données non publiées]. Ottawa, ON : Gouvernement du Canada; 2021 [reçu le 22 avril 2021].
- Les données sur les tests de dépistage de la COVID-19 sont fondées sur les informations du Réseau provincial de diagnostic de la COVID-19, communiquées par les laboratoires de microbiologie qui en sont membres.

Mises en garde concernant les données

- Les données ne représentent que les cas signalés aux bureaux de santé publique et consignés dans la Solution GCC. Par conséquent, tous les nombres comporteront des degrés divers de sous-déclaration en raison de divers facteurs, comme la sensibilisation à la maladie et les comportements liés à l'obtention de soins médicaux qui peuvent dépendre de la sévérité de la maladie, des pratiques cliniques, des modifications apportées aux tests de laboratoire et des comportements en lien avec le signalement.
- Le résultat du nettoyage des données relatives aux cas plus anciens est intégré le lundi et le jeudi et peut avoir une incidence sur le nombre de cas qui est publié le mardi et le vendredi.
- Les délais dans la saisie des données dans la Solution GCC en raison de la réduction des effectifs pendant les fins de semaine peuvent se traduire par un nombre de cas inférieur à celui qui serait autrement signalé.
- Seuls les cas correspondant à la classification des cas confirmés décrite dans le document du ministère de la Santé intitulé [Définition de cas - maladie coronavirus \(COVID-19\)](#) sont inclus dans le nombre de cas signalés dans la Solution GCC.
- Les cas confirmés de réinfection, comme définis dans la définition provinciale des cas, sont comptés comme des enquêtes uniques.
- Une mise à jour des renseignements sur la classification des cas peut être faite pour les personnes qui ont obtenu un résultat positif à la suite d'un test au point de service.

- Le nombre de tests effectués ne reflète pas le nombre d'échantillons analysés ou de personnes testés. Plusieurs tests peuvent être effectués par échantillon ou par personne. Ainsi, le pourcentage de tests positifs ne se traduit pas nécessairement par le nombre d'échantillons ou de personnes qui ont reçu un résultat positif.
- La date de signalement correspond à la date à laquelle le cas a été signalé au bureau de santé publique.
- La date d'épisode de cas est une estimation du moment de l'apparition de la maladie. Cette date est calculée en fonction de la date la plus récente d'apparition des symptômes, de prélèvement ou d'analyse des échantillons ou de signalement du cas au bureau de santé publique.
- Les cas rétablis sont déterminés uniquement pour les cas de COVID-19 qui ne sont pas décédés. Les cas décédés sont classés fatals et non rétablis. Les cas indiqués ci-dessous sont jugés rétablis :
 - les cas qui sont déclarés « rétablis » dans la Solution GCC;
 - les cas qui ne sont pas hospitalisés et qui en sont à 14 jours après leur date d'épisode;
 - les cas qui sont hospitalisés (aucune date de fin de l'hospitalisation n'est indiquée) et dont le dossier est fermé dans la Solution GCC (indiquant que le suivi du bureau de santé publique est terminé) et qui en sont à 14 jours après l'apparition de leurs symptômes ou de la date de prélèvement des échantillons.
- Les hospitalisations comprennent tous les cas pour lesquels une date d'hospitalisation était indiquée ou la réponse « Oui » était fournie pour indiquer l'hospitalisation ou la présence aux soins intensifs au moment de l'extraction des données. Cela comprend les cas qui ont reçu leur congé de l'hôpital ainsi que les cas qui sont toujours hospitalisés. Les visites aux urgences ne sont pas incluses dans le nombre d'hospitalisations signalées.
- Les admissions aux soins intensifs comprennent tous les cas pour lesquels une date d'admission aux soins intensifs était indiquée au moment de l'extraction des données. Il s'agit d'un sous-ensemble du nombre de cas hospitalisés. Cela comprend les cas qui ont été traités ou qui sont toujours traités aux soins intensifs.
- La répartition du nombre de cas par région géographique est fondée sur l'emplacement permanent du bureau de santé. Cela est équivalent au bureau de santé qui a fait le diagnostic (BSD) dans le SIISP. Le BSD s'entend du bureau de santé publique sur le territoire duquel le cas résidait au moment de l'apparition de la maladie et pas nécessairement du lieu d'exposition. Les cas pour lesquels le BSD déclaré est MSSLD-SPO (afin d'indiquer qu'un cas n'est pas un résident de l'Ontario) ont été exclus des analyses.
- Les données sur les hommes et les femmes présentées dans ce rapport proviennent du champ Sexe de la Solution GCC et sont censées représenter le sexe attribué à la naissance. Le 14 octobre 2021, des changements ont été apportés à la Solution GCC afin de permettre la production de rapports sur le champ Sexe, où ces données sont complétées par des données archivées sur le sexe masculin ou féminin précédemment saisies dans le champ Genre.
- La source probable d'infection est déterminée en examinant les champs relatifs au lien épidémiologique et à l'état du lien épidémiologique dans la Solution GCC et les systèmes locaux. Lorsque ces champs n'indiquent aucun lien épidémiologique, les champs des facteurs de risque sont

examinés afin de déterminer si un cas a voyagé est lié à une éclosion confirmée, a été en contact avec un cas, n'a aucun lien épidémiologique (transmission communautaire sporadique), si la source est inconnue ou lorsqu'aucune donnée n'est signalée. Il est possible qu'aucune donnée ne soit signalée concernant certains cas si un cas est introuvable, s'il a été perdu lors du suivi ou est transmis à la Direction générale de la santé des Premières nations et des Inuits (DGSPNI). Les cas ayant plusieurs facteurs de risque sont placés dans un seul groupe constituant une source d'infection probable selon une hiérarchie déterminée comme suit :

- les cas dont la date d'épisode est le 1^{er} avril 2020 *ou après cette date* : cas liés à une éclosion > contact étroit avec un cas confirmé > cas liés à un voyage > aucun lien épidémiologique connu > données manquantes ou inconnues;
- les cas dont la date d'épisode est *antérieure* au 1^{er} avril 2020 : cas liés à une éclosion > contact étroit avec un cas confirmé > aucun lien épidémiologique connu > données manquantes ou inconnues.
- Le nombre de décès est déterminé à l'aide du champ de résultat dans la Solution GCC. Tout cas marqué « Fatal » est inclus dans les données sur le nombre de décès. Le champ Type de décès dans la Solution GCC n'est plus utilisé aux fins de l'analyse des données.
 - Lorsque la date de décès n'est pas indiquée, celle-ci est plutôt déterminée selon la date du champ de résultat des cas marqués « Fatal ».
- Dans la Solution GCC, les cas de COVID-19 pour lesquels la classification ou la disposition a généré l'un des messages suivants : ENTRÉ PAR ERREUR, NON CONFORME À LA DÉFINITION, IGNORER, CAS EN DOUBLE ou toute autre variation de ces mentions ont été exclus. Le nombre de cas provinciaux de COVID-19 peut comprendre des cas comptés en double si ces cas n'ont pas été identifiés et corrigés.
- Les éclosions en cours comprennent toutes les éclosions dont le dossier est « ouvert » dans la Solution GCC sans qu'une « date de la fin de l'éclosion » soit indiquée, ou lorsque l'éclosion a commencé il y a plus de cinq mois, même pour les éclosions dont l'état de l'éclosion qui est indiqué dans la Solution GCC est « ouvert ». Le début de l'éclosion est déterminé par la date d'apparition du premier cas, ou si cette donnée est absente, la date de déclaration de l'éclosion, ou encore, si cette donnée est aussi manquante, la date à laquelle l'éclosion a été inscrite dans le système.
- L'appellation « Résident d'un foyer de soins de longue durée » comprend les cas ayant répondu « Oui » au facteur de risque « Résident d'un foyer de soins de longue durée » ou « Oui » au facteur de risque « Résident d'une maison de soins infirmiers ou d'un autre établissement de soins de longue durée » et signalés dans le cadre d'une éclosion dans un foyer de soins de longue durée (dans le champ du nombre d'éclosions ou des commentaires de cas); ou signalés dans le cadre d'une éclosion dans un foyer de soins de longue durée (dans le champ du nombre d'éclosions ou des commentaires de cas) avec un âge supérieur à 70 ans et n'ayant pas répondu « Non » aux facteurs de risque « Résident d'un foyer de soins de longue durée » ou « Résident d'une maison de soins infirmiers ou d'un autre établissement de soins de longue durée ». L'appellation « Résidents d'un foyer de soins de longue durée » exclut les cas ayant répondu « Oui » aux facteurs de risque de l'une ou l'autre des professions des travailleurs de la santé.
- La variable « travailleurs de la santé » comprend les cas qui ont répondu « Oui » à l'une ou l'autre des professions suivantes : travailleur de la santé, médecin, infirmière ou infirmier, dentiste, hygiéniste dentaire, sage-femme, autres techniciens médicaux, préposé aux services de soutien à la personne, thérapeute respiratoire, premier intervenant.

- L'appellation « travailleurs de la santé liés aux éclosions dans les foyers de soins de longue durée » comprend les « travailleurs de la santé » associés à une éclosion dans un foyer de soins de longue durée (indiquée dans le champ du nombre d'éclosions ou de commentaires sur le cas). Les cas ayant répondu « Oui » au facteur de risque « Résident d'un foyer de soins de longue durée » ou « Résident d'une maison de soins infirmiers ou d'un autre établissement de soins de longue durée » ainsi qu'à une variable calculée de la catégorie « travailleurs de la santé » ont été exclus.
- La variation en pourcentage est déterminée en calculant la différence entre le nombre de cas de la période en cours (c'est-à-dire le nombre de cas de la journée ou la somme du nombre de cas quotidien d'une période de sept jours) et celui de la période précédente (c'est-à-dire le nombre de cas de la journée ou la somme du nombre de cas quotidien d'une période de sept jours) et en divisant ce résultat par le nombre de cas de la période précédente.

Annexe A

Tableau A1 : Taux hebdomadaires de cas confirmés de COVID-19 pour 100 000 personnes sur des périodes mobiles récentes de sept jours, selon la date de signalement et le bureau de santé publique : Ontario, du 31 octobre au 12 novembre 2021

Nom du bureau de santé publique	31 oct. au 6 nov.	1 ^{er} au 7 nov.	2 au 8 nov.	3 au 9 nov.	4 au 10 nov.	5 au 11 nov.	6 au 12 nov.	Variation en % du 31 oct. au 6 nov. et du 6 au 12 nov.
NORD-OUEST								
Bureau de santé du Nord-Ouest	8,6	9,9	7,4	7,4	4,9	3,7	3,7	-57,0 %
Bureau de santé du district de Thunder Bay	15,2	16,5	16,5	12,7	12,0	12,7	10,8	-28,9 %
NORD-EST								
Santé publique Algoma	32,2	23,8	34,8	39,9	54,3	72,1	95,0	+195,0 %
Bureau de santé publique du district de North Bay-Parry Sound	31,7	35,6	40,2	42,5	27,1	21,7	18,6	-41,3 %
Bureau de santé de Porcupine	12,9	12,9	14,1	25,9	20,0	20,0	23,5	+82,2 %
Santé publique Sudbury et districts	91,6	107,2	109,6	116,9	119,4	124,7	114,0	+24,5 %
Services de santé du Timiskaming	20,7	23,6	20,7	20,7	14,8	17,7	23,6	+14,0 %
EST								
Santé publique Ottawa	22,9	23,6	25,8	26,6	25,5	26,9	27,3	+19,2 %

Nom du bureau de santé publique	31 oct. au 6 nov.	1 ^{er} au 7 nov.	2 au 8 nov.	3 au 9 nov.	4 au 10 nov.	5 au 11 nov.	6 au 12 nov.	Variation en % du 31 oct. au 6 nov. et du 6 au 12 nov.
Bureau de santé de l'Est de l'Ontario	18,5	21,3	23,2	24,6	24,1	25,9	22,7	+22,7 %
Bureau de santé de Hastings et Prince Edward	12,2	13,3	11,6	10,4	9,8	11,0	8,7	-28,7 %
Bureau de santé de Kingston, Frontenac, Lennox et Addington	49,7	54,5	53,5	59,7	60,7	60,7	70,7	+42,3 %
Bureau de santé du district de Leeds, Grenville et Lanark	10,6	12,2	13,9	17,8	18,9	18,9	21,7	+104,7 %
Bureau de santé du comté et du district de Renfrew	8,3	9,2	8,3	5,5	5,5	6,5	7,4	-10,8 %
CENTRE-EST								
Bureau de santé de Durham	9,0	10,8	13,2	15,3	18,1	22,3	23,5	+161,1 %
Bureau de santé du district d'Haliburton, Kawartha et Pine Ridge	7,3	7,3	6,3	5,8	6,3	6,3	5,2	-28,8 %
Bureau de santé de la région de Peel	15,9	16,2	16,1	17,4	17,7	17,0	16,4	+3,1 %
Bureau de santé de Peterborough	12,8	16,2	18,2	19,6	20,3	19,6	15,5	+21,1 %
Bureau de santé du district	42,2	41,7	43,3	47,8	48,8	48,6	50,3	+19,2 %

Nom du bureau de santé publique	31 oct. au 6 nov.	1 ^{er} au 7 nov.	2 au 8 nov.	3 au 9 nov.	4 au 10 nov.	5 au 11 nov.	6 au 12 nov.	Variation en % du 31 oct. au 6 nov. et du 6 au 12 nov.
de Simcoe Muskoka								
Service de santé de la région de York	24,6	24,5	23,6	22,5	23,0	23,0	23,9	-2,8 %
TORONTO								
Bureau de santé de Toronto	13,7	14,0	14,1	13,4	13,8	14,5	14,7	+7,3 %
SUD-OUEST								
Bureau de santé de Chatham-Kent	31,9	35,6	40,3	34,7	33,8	40,3	40,3	+26,3 %
Bureau de santé de Grey Bruce	20,4	18,7	17,0	14,8	11,4	13,1	10,8	-47,1 %
Bureau de santé de Huron-Perth	30,8	32,1	33,5	39,0	40,3	42,4	36,9	+19,8 %
Bureau de santé publique de Lambton	42,1	39,9	37,6	33,1	31,6	36,1	31,6	-24,9 %
Bureau de santé de Middlesex-London	11,2	11,9	12,3	13,3	13,9	14,9	15,7	+40,2 %
Bureau de santé du Sud-Ouest	60,8	58,9	60,8	67,6	68,1	74,5	68,1	+12,0 %
Bureau de santé de Windsor - comté d'Essex	36,0	33,6	35,3	41,1	48,3	50,4	54,5	+51,4 %
CENTRE-OUEST								
Bureau de santé du comté de Brant	25,4	35,8	33,2	33,9	36,5	46,2	45,6	+79,5 %

Nom du bureau de santé publique	31 oct. au 6 nov.	1 ^{er} au 7 nov.	2 au 8 nov.	3 au 9 nov.	4 au 10 nov.	5 au 11 nov.	6 au 12 nov.	Variation en % du 31 oct. au 6 nov. et du 6 au 12 nov.
Services de santé publique de Hamilton	20,5	21,1	17,5	18,9	18,0	17,7	15,8	-22,9 %
Bureau de santé d'Haldimand-Norfolk	60,0	61,7	60,0	66,7	73,3	68,3	72,5	+20,8 %
Bureau de santé de la région de Halton	15,2	15,6	16,2	15,6	16,7	15,9	15,9	+4,6 %
Bureau de santé publique de la région du Niagara	41,1	42,3	40,3	40,3	38,8	41,9	44,6	+8,5 %
Bureau de santé de la région de Waterloo	23,5	28,6	28,6	30,1	31,2	34,4	34,7	+47,7 %
Bureau de santé de Wellington-Dufferin-Guelph	19,9	21,5	27,2	27,2	25,3	26,0	25,6	+28,6 %
TOTAL ONTARIO	22,3	23,3	23,8	24,7	25,2	26,4	26,6	+19,3 %

Remarque : Les taux reflètent la somme du nombre de cas quotidiens pendant les périodes précisées dans chaque colonne.

Source des données : Solution GCC

Modèle proposé pour citer le document

Agence ontarienne de protection et de promotion de la santé (Santé publique Ontario). Résumé épidémiologique quotidien - Cas de COVID-19 en Ontario : du 15 janvier 2020 au 15 novembre 2021. Toronto, ON. Imprimeur de la Reine pour l'Ontario, 2021.

Avis de non-responsabilité

Santé publique Ontario (SPO) a conçu le présent document. SPO offre des conseils scientifiques et techniques au gouvernement, aux agences de santé publique et aux fournisseurs de soins de santé de l'Ontario. Les travaux de SPO s'appuient sur les meilleures données probantes disponibles au moment de leur publication.

L'application et l'utilisation du présent document relèvent de la responsabilité des utilisateurs. SPO n'assume aucune responsabilité relativement aux conséquences de l'application ou de l'utilisation du document par quiconque.

Le présent document peut être reproduit sans permission à des fins non commerciales seulement, sous réserve d'une mention appropriée de Santé publique Ontario. Aucun changement ni aucune modification ne peuvent être apportés à ce document sans la permission écrite explicite de Santé publique Ontario.

Pour en savoir plus

Pour obtenir plus de renseignements, faites parvenir un courriel à cd@oahpp.ca.

Santé publique Ontario

Santé publique Ontario est un organisme du gouvernement de l'Ontario voué à la protection et à la promotion de la santé de l'ensemble de la population ontarienne, ainsi qu'à la réduction des iniquités en matière de santé. Santé publique Ontario met les connaissances et les renseignements scientifiques les plus pointus du monde entier à la portée des professionnels de la santé publique, des travailleurs de la santé de première ligne et des chercheurs.

Pour obtenir plus de renseignements au sujet de SPO, veuillez consulter santepubliqueontario.ca.



© Imprimeur de la Reine pour l'Ontario, 2021