

## Résumé épidémiologique quotidien

# Cas de COVID-19 en Ontario : du 15 janvier 2020 au 18 février 2021

Ce résumé présente les plus récentes données disponibles dans la Solution de gestion des cas et des contacts pour la santé publique (Solution GCC) en date du **18 février 2021**.

Veillez consulter [l'outil interactif de l'Ontario sur la COVID-19](#) afin de prendre connaissance des plus récentes données sur la COVID-19 selon les bureaux de santé publique, les groupes d'âge, le sexe et les tendances au fil du temps.

Un [résumé hebdomadaire](#) est disponible et publié avec des données additionnelles qui sont complémentaires au résumé quotidien.

Ce résumé **quotidien** présente un résumé épidémiologique du récent niveau d'activité de la COVID-19 en Ontario. Les variations des cas sont déterminées en calculant la différence cumulative entre le nombre de cas de la journée en cours et celui de la journée précédente.

## Faits saillants

- Un total de 290 771 cas confirmés de COVID-19 ont été signalés en Ontario jusqu'à maintenant.
- Par rapport à hier, cela représente :
  - une augmentation de 1 150 cas confirmés (une variation de +10,8 %);
  - une augmentation de 47 décès (une variation de +6,8 %);
  - une augmentation de 1 255 cas rétablis (une variation de -1,7 %).

Dans le présent document, l'expression « variation des cas » s'entend des cas déclarés publiquement par la province pour une journée donnée. Les corrections ou les mises à jour des données peuvent entraîner le retrait ou la mise à jour de dossiers de cas dans les résumés précédents et peuvent donner lieu à des totaux révisés du nombre de cas (p. ex. groupe d'âge, sexe) différents du nombre révisé de cas.

Dans le présent document, l'expression « date de signalement à un bureau de santé publique » s'entend de la date à laquelle les bureaux de santé publique locaux ont été informés du cas pour la première fois.

## Caractéristiques des cas

**Tableau 1a : Résumé du nombre de cas confirmés récents de COVID-19 : Ontario**

	Variation des cas 17 février 2021	Variation des cas 18 février 2021	Pourcentage de variation entre le 17 et le 18 février 2021	Nombre cumulatif de cas au 18 février 2021
Nombre de cas	1 038	1 150	+10,8 %	290 771
Nombre de décès	44	47	+6,8 %	6 820
Nombre de cas rétablis	1 277	1 255	-1,7 %	273 401

**Remarque :** Le nombre de cas déclarés publiquement par la province peut ne pas correspondre au nombre de cas signalés à la santé publique pour une journée donnée, car la date de signalement à un bureau de santé publique s'entend de la date à laquelle le bureau de santé publique local a été informé du cas pour la première fois. Les corrections ou les mises à jour des données peuvent entraîner la suppression ou la mise à jour de dossiers de cas dans les résumés précédents.

**Source des données :** Solution GCC

**Tableau 1b : Résumé du nombre de cas confirmés récents de COVID-19 selon le groupe d'âge et le genre : Ontario**

	Variation des cas 17 février 2021	Variation des cas 18 février 2021	Nombre cumulatif de cas au 18 février 2021
Hommes	541	602	142 728
Femmes	488	536	146 510
19 ans et moins	196	178	38 334
20 à 39 ans	413	453	106 391
40 à 59 ans	266	326	84 073
60 à 79 ans	128	158	41 980
80 ans et plus	32	37	19 933

**Remarque :** L'âge ou le genre n'est pas indiqué pour tous les cas. Les corrections ou les mises à jour des données peuvent entraîner la suppression ou la mise à jour de dossiers de cas dans les résumés précédents et peuvent donner lieu à des totaux de sous-ensembles de cas (p. ex. groupe d'âge, genre) différents du nombre de cas déjà déclarés publiquement.

**Source des données :** Solution GCC

**Tableau 2 : Résumé du nombre de cas confirmés récents de COVID-19 parmi les enfants d'âge scolaire selon le groupe d'âge, du 30 août 2020 au 18 février 2021 : Ontario**

	Variation des cas 17 février 2021	Variation des cas 18 février 2021	Nombre cumulatif de cas du 30 août 2020 au 18 février 2021
Âges : de 4 à 8 ans	38	26	6 312
Âges : de 9 à 13 ans	51	47	8 587
Âges : de 14 à 17 ans	35	43	9 043

**Remarque :** Comprend tous les cas confirmés de COVID-19 pour les groupes d'âge indiqués, quelle que soit la fréquentation scolaire. Les corrections ou les mises à jour des données peuvent entraîner la suppression ou la mise à jour de dossiers de cas dans les résumés précédents et peuvent donner lieu à des totaux de sous-ensembles (c'est-à-dire de groupes d'âge) différents du nombre de cas déjà déclarés publiquement.

**Source des données :** Solution GCC

**Tableau 3 : Résumé du nombre de cas confirmés récents dans les foyers de soins de longue durée : Ontario**

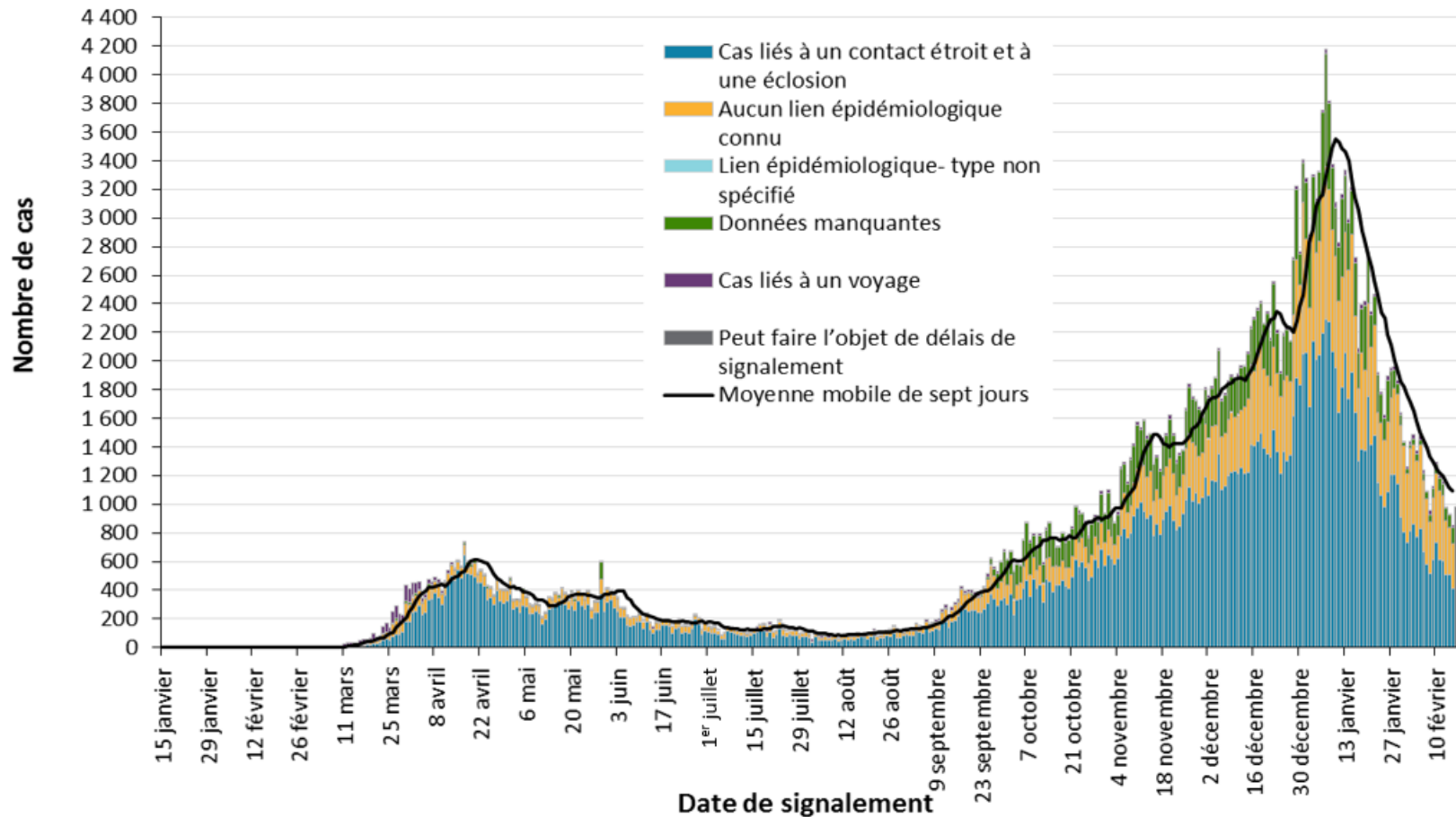
Cas dans les foyers de soins de longue durée	Variation des cas 17 février 2021	Variation des cas 18 février 2021	Nombre cumulatif de cas au 18 février 2021
Résidents	8	8	14 924
Travailleurs de la santé	0	53	6 568
Décès parmi les résidents	13	18	3 838
Décès parmi les travailleurs de la santé	0	0	10

**Remarque :** Des renseignements sur la façon dont les résidents et les travailleurs de la santé des foyers de soins de longue durée sont identifiés sont présentés dans les notes techniques. Les variations des cas dans ces catégories peuvent représenter des dossiers de cas existants qui ont été mis à jour.

**Source des données :** Solution GCC

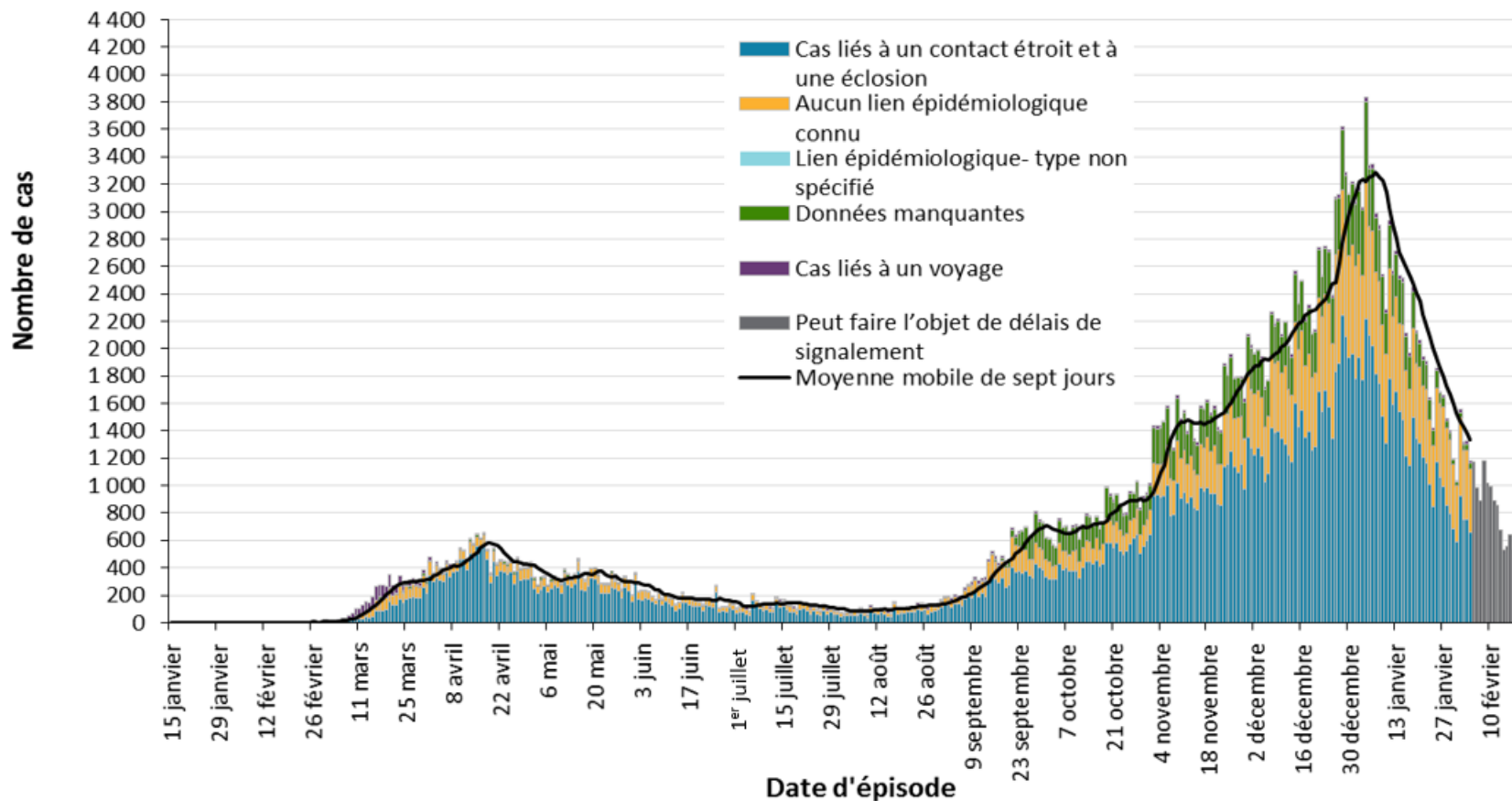
## Nombre de cas au fil du temps

Figure 1 : Cas confirmés de COVID-19 selon la date probable d'infection et la date de signalement à un bureau de santé publique : Ontario, du 15 janvier 2020 au 18 février 2021



Source des données : Solution GCC

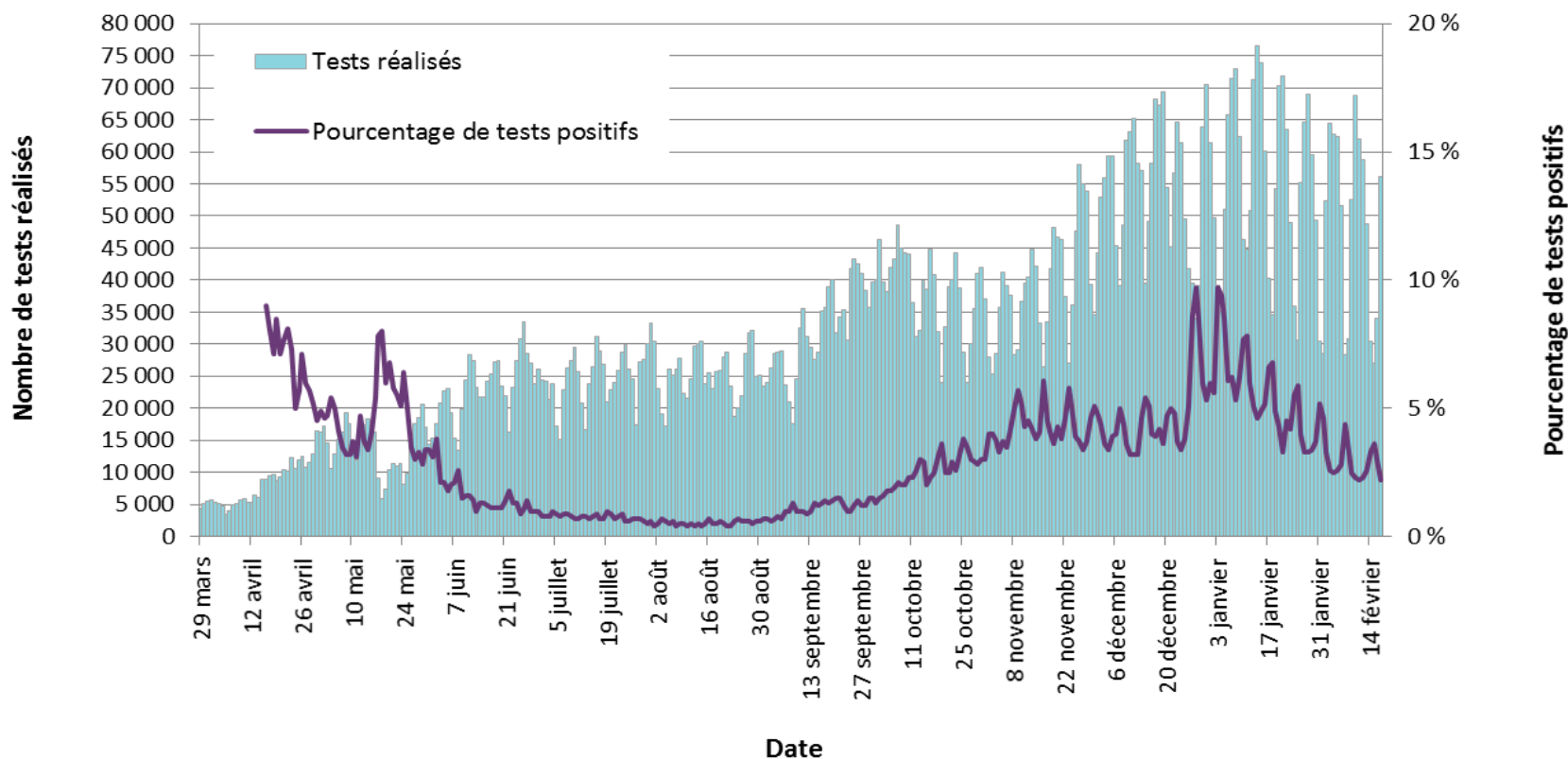
**Figure 2 : Cas confirmés de COVID-19 selon la date probable d'infection et la date approximative d'apparition des symptômes : Ontario, du 15 janvier 2020 au 18 février 2021**



**Remarque :** La date d'épisode de certains cas n'est pas indiquée et ceux-ci ne sont pas inclus dans les données. La définition de la date d'épisode est présentée dans les notes techniques.

**Source des données :** Solution GCC

**Figure 3 : Nombre de tests de dépistage de la COVID-19 effectués et pourcentage de tests positifs : Ontario, du 29 mars 2020 au 17 février 2021**

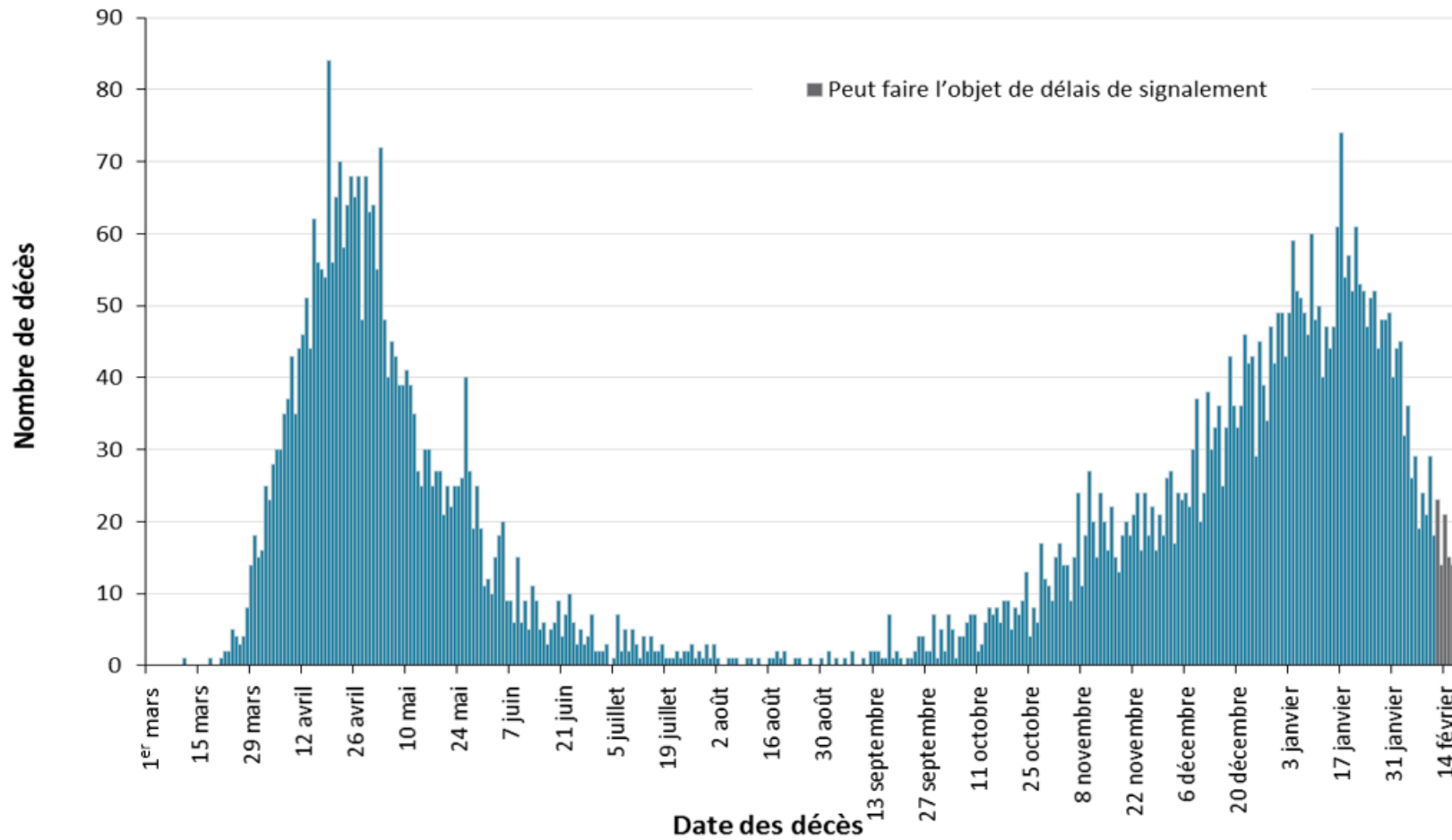


**Remarque :** Le nombre de tests effectués ne reflète pas le nombre d'échantillons analysés ou de personnes testés. Plusieurs tests peuvent être effectués par échantillon ou par personne. Ainsi, le pourcentage de tests positifs ne se traduit pas nécessairement par le nombre d'échantillons ou de personnes qui ont reçu un résultat positif.

**Source des données :** Réseau provincial de diagnostic de la COVID-19, données communiquées par les laboratoires de microbiologie qui en sont membres.

## Sévérité

Figure 4 : Nombre de décès confirmés parmi les cas de COVID-19 selon la date des décès : Ontario, du 1<sup>er</sup> mars 2020 au 18 février 2021



**Remarque :** Les cas dont la date de décès n'est pas indiquée ne sont pas inclus dans les données.

**Source des données :** Solution GCC

**Tableau 4 : Nombre de cas confirmés de COVID-19 selon la sévérité : Ontario**

	Nombre cumulatif de cas, au 18 février 2021	Pourcentage de tous les cas
Nombre cumulatif de décès (veuillez noter qu'il peut y avoir un délai de signalement concernant les décès)	6 820	2,3 %
Nombre de décès signalés selon l'âge : 19 ans et moins	2	< 0,1 %
Nombre de décès signalés selon l'âge : de 20 à 39 ans	31	< 0,1 %
Nombre de décès signalés selon l'âge : de 40 à 59 ans	274	0,3 %
Nombre de décès signalés selon l'âge : de 60 à 79 ans	1 857	4,4 %
Nombre de décès signalés selon l'âge : 80 ans et plus	4 655	23,4 %
Nombre cumulatif de personnes aux soins intensifs	2 641	0,9 %
Nombre cumulatif de personnes hospitalisées	14 668	5,0 %

L'âge n'est pas indiqué pour tous les cas. Les corrections ou les mises à jour des données peuvent entraîner la suppression ou la mise à jour de dossiers de cas dans les résumés précédents et peuvent donner lieu à des totaux différents du nombre de cas déjà déclarés publiquement.

**Source des données :** Solution GCC



## Répartition géographique des cas

**Tableau 5 : Résumé du nombre de cas confirmés récents de COVID-19 selon le bureau de santé publique et la région : Ontario**

Nom du bureau de santé publique	Variation des cas 17 février 2021	Variation des cas 18 février 2021	Nombre cumulatif de cas	Taux cumulatif pour 100 000 personnes
Bureau de santé du Nord-Ouest	25	4	377	430,0
Bureau de santé du district de Thunder Bay	21	15	1 236	824,2
<b>TOTAL NORD-OUEST</b>	46	19	1 613	678,8
Santé publique Algoma	1	-1	195	170,4
Bureau de santé publique du district de North Bay-Parry Sound	2	3	238	183,4
Bureau de santé de Porcupine	0	6	313	375,1
Santé publique Sudbury et districts	3	1	583	292,9
Services de santé du Timiskaming	0	0	91	278,4
<b>TOTAL NORD-EST</b>	6	9	1 420	253,9
Santé publique Ottawa	37	73	14 201	1 346,5
Bureau de santé de l'Est de l'Ontario	8	12	2 610	1 250,5
Bureau de santé de Hastings et Prince Edward	1	1	381	226,1
Bureau de santé de Kingston, Frontenac, Lennox et Addington	3	1	694	326,3
Bureau de santé du district de Leeds, Grenville et Lanark	0	4	844	487,4
Bureau de santé du comté et du district de Renfrew	0	3	313	288,1

Nom du bureau de santé publique	Variation des cas 17 février 2021	Variation des cas 18 février 2021	Nombre cumulatif de cas	Taux cumulatif pour 100 000 personnes
<b>TOTAL EST</b>	49	94	19 043	988,5
Bureau de santé de Durham	19	41	11 466	1 609,5
Bureau de santé du district d'Haliburton, Kawartha et Pine Ridge	5	4	988	522,9
Bureau de santé de la région de Peel	142	264	59 036	3 676,1
Bureau de santé de Peterborough	9	4	598	404,1
Bureau de santé du district de Simcoe Muskoka	45	23	6 137	1 023,5
Service de santé de la région de York	122	108	27 764	2 265,0
<b>TOTAL CENTRE-EST</b>	342	444	105 989	2 365,5
Bureau de santé de Toronto	376	376	91 120	2 920,2
<b>TOTAL TORONTO</b>	376	376	91 120	2 920,2
Bureau de santé de Chatham-Kent	0	4	1 336	1256,6
Bureau de santé de Grey Bruce	-1	0	679	399,7
Bureau de santé de Huron-Perth	1	2	1 310	937,3
Bureau de santé publique de Lambton	15	7	1 984	1 514,9
Bureau de santé de Middlesex-London	20	5	6 060	1 194,0
Bureau de santé du Sud-Ouest	4	6	2 451	1 158,9
Bureau de santé de Windsor - comté d'Essex	41	22	12 682	2 985,2

Nom du bureau de santé publique	Variation des cas 17 février 2021	Variation des cas 18 février 2021	Nombre cumulatif de cas	Taux cumulatif pour 100 000 personnes
<b>TOTAL SUD-OUEST</b>	80	46	26 502	1 567,4
Bureau de santé du comté de Brant	4	1	1 629	1 049,6
Services de santé publique de Hamilton	49	43	10 003	1 689,2
Bureau de santé d'Haldimand-Norfolk	0	6	1 341	1 175,5
Bureau de santé de la région de Halton	27	37	8 858	1 430,8
Bureau de santé publique de la région du Niagara	6	17	8 424	1 782,9
Bureau de santé de la région de Waterloo	43	41	10 232	1 751,0
Bureau de santé de Wellington-Dufferin-Guelph	10	17	4 597	1 473,8
<b>TOTAL CENTRE-OUEST</b>	139	162	45 084	1 582,3
<b>TOTAL ONTARIO</b>	<b>1 038</b>	<b>1 150</b>	<b>290 771</b>	<b>1 956,2</b>

**Remarque :** Les corrections ou les mises à jour des données effectuées par les bureaux de santé publique peuvent entraîner la suppression de dossiers de cas dans des totaux, ce qui peut donner lieu à des nombres négatifs.

**Source des données :** Solution GCC

## Éclosions

**Tableau 6 : Nombre d'éclosions confirmées de COVID-19 signalées récemment dans les foyers de soins de longue durée, les maisons de retraite et les hôpitaux, selon le statut : Ontario**

Type d'établissement	Variation des éclosions, 17 février 2021	Variation des éclosions, 18 février 2021	Nombre d'éclosions en cours	Nombre cumulatif d'éclosions déclarées
Foyers de soins de longue durée	0	3	137	1 236
Maisons de retraite	0	4	84	729
Hôpitaux	0	2	41	398

**Remarque :** Les éclosions en cours comprennent toutes les éclosions dont le dossier est « ouvert » dans la Solution GCC sans qu'une « date de la fin de l'éclosion » soit indiquée ou lorsque l'éclosion a commencé il y a plus de cinq mois, même pour les éclosions dont l'état de l'éclosion qui est indiqué dans la Solution GCC est « ouvert ». Le début de l'éclosion est déterminé par la date d'apparition du premier cas ou si cette donnée est absente, la date de déclaration de l'éclosion, ou encore, si cette donnée est aussi manquante, la date à laquelle l'éclosion a été inscrite dans le système.

**Source des données :** Solution GCC

## Cas de variants de la COVID-19

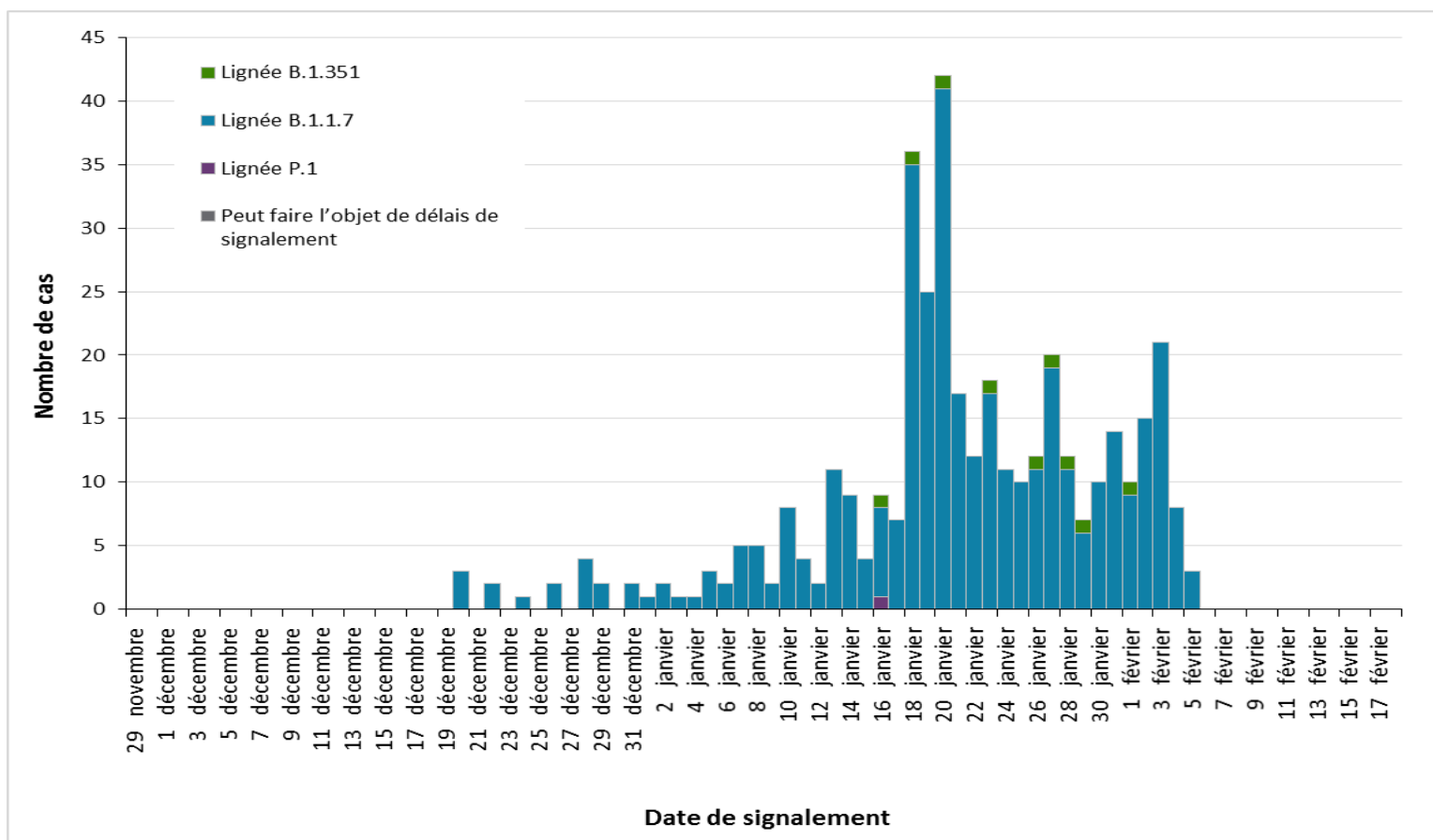
**Tableau 7 : Nombre de cas confirmés selon le variant préoccupant : Ontario**

Variant	Variation des cas 17 février 2021	Variation des cas 18 février 2021	Nombre cumulatif de cas en date du 18 février
Lignée B.1.1.7	10	37	385
Lignée B.1.351	4	-1	9
Lignée P.1	0	0	1

**Remarque :** Les données sur les variants préoccupants (VOC) doivent être interprétées avec prudence en raison de la nature du processus de confirmation, ainsi que des délais entre la collecte des échantillons et le séquençage du génome entier. Les corrections ou les mises à jour des données peuvent entraîner la suppression ou la mise à jour des dossiers de cas et peuvent donner lieu à des totaux différents du nombre de cas déjà déclarés publiquement. Pour connaître la répartition géographique des variants préoccupants selon les BSP, veuillez consulter l'annexe A.

**Source des données :** Solution GCC

**Figure 5 : Nombre de cas confirmés selon le variant préoccupant et la date de signalement à un bureau de santé publique : Ontario, du 29 novembre 2020 au 18 février 2021**



**Remarque :** La date de signalement correspond à la date à laquelle le cas a été signalé et non à la date à laquelle le variant préoccupant a été identifié. Des tests supplémentaires ont été effectués le 20 janvier 2021, ce qui a entraîné l'identification d'un plus grand nombre de cas avec des variants préoccupants. Pour obtenir plus de renseignements sur le dépistage des variants préoccupants, veuillez consulter les [notes techniques](#). Il convient d'être prudent dans l'interprétation de ces données en raison des biais d'échantillonnage potentiels et du délai entre le prélèvement des échantillons et leur séquençage au cours des derniers jours.

**Source des données :** Solution GCC

**Tableau 8 : Nombre de cas confirmés selon le variant préoccupant, le groupe d'âge et le genre : Ontario**

	Lignée B.1.1.7	Lignée B.1.351	Lignée P.1	Nombre cumulatif de cas en date du 18 février
Hommes	168	6	1	175
Femmes	216	3	0	219
19 ans et moins	40	0	0	40
20 à 39 ans	135	6	0	141
40 à 59 ans	86	1	0	87
60 à 79 ans	72	2	1	75
80 ans et plus	52	0	0	52

**Remarque :** L'âge ou le genre n'est pas indiqué pour tous les cas. Les corrections ou les mises à jour des données peuvent entraîner la suppression ou la mise à jour de dossiers de cas dans les résumés précédents et peuvent donner lieu à des totaux de sous-ensembles de cas (p. ex. groupe d'âge, genre) différents du nombre de cas déjà déclarés publiquement.

**Source des données :** Solution GCC

**Tableau 9 : Nombre de cas confirmés selon le variant préoccupant et la source probable d'infection : Ontario**

	Lignée B.1.1.7	Pourcentage	Lignée B.1.351	Pourcentage	Lignée P.1	Pourcentage	Nombre cumulatif de cas en date du 18 février	Pourcentage cumulatif
Cas liés à un voyage	26	6,8 %	2	22,2 %	0	0,0 %	28	7,1 %
Cas liés à une éclosion ou à un contact étroit avec un cas confirmé	309	80,3 %	4	44,4 %	0	0,0 %	313	79,2 %
Lien épidémiologique de nature indéterminée	0	0,0 %	0	0,0 %	0	0,0 %	0	0,0 %
Aucun lien épidémiologique connu	47	12,2 %	3	33,3 %	1	100,0 %	51	12,9 %
Données manquantes ou inconnues	3	0,8 %	0	0,0 %	0	0,0 %	3	0,8 %
<b>Total</b>	<b>385</b>		<b>9</b>		<b>1</b>		<b>395</b>	

**Remarque :** Des renseignements sont fournis dans les notes techniques sur la façon dont les cas sont groupés dans chacune des catégories.

**Source des données :** Solution GCC



# Notes techniques

## Sources des données

- Les données présentées dans ce résumé reflètent les données extraites avec succès par SPO de la Solution de gestion des cas et des contacts pour la santé publique (Solution GCC) pour tous les BSP à **13 h, le 18 février 2021**;
- La Solution GCC est un système dynamique de déclaration des maladies, ce qui permet de mettre à jour de façon continue les données précédemment saisies. Par conséquent, les données extraites de la Solution GCC et des systèmes locaux constituent un instantané au moment de l'extraction et peuvent différer des résumés précédents ou ultérieurs.
- Les données relatives aux prévisions démographiques de l'Ontario pour 2020 ont été fournies par SavoirSanté Ontario, du ministère de la Santé de l'Ontario. Les données ont été extraites le 26 novembre 2019.
- Les données sur les tests de dépistage de la COVID-19 sont fondées sur les informations du Réseau provincial de diagnostic de la COVID-19, communiquées par les laboratoires de microbiologie qui en sont membres.

## Mises en garde concernant les données

- Les données ne représentent que les cas signalés aux bureaux de santé publique et consignés dans la Solution GCC. Par conséquent, tous les nombres comporteront des degrés divers de sous-déclaration en raison de divers facteurs, comme la sensibilisation à la maladie et les comportements liés à l'obtention de soins médicaux qui peuvent dépendre de la sévérité de la maladie, des pratiques cliniques, des modifications apportées aux tests de laboratoire et des comportements en lien avec le signalement.
- Les délais dans la saisie des données dans la Solution GCC en raison de la réduction des effectifs pendant les fins de semaine peuvent se traduire par un nombre de cas inférieur à celui qui serait autrement signalé.
- Seuls les cas répondant à la définition provinciale des cas confirmés, conformément à la [définition de cas de la COVID-19](#) établie par le ministère de la Santé de l'Ontario, sont inclus dans le nombre de cas tiré de la Solution GCC. Cela comprend les personnes qui ont reçu un résultat positif de détection d'immunoglobulines G (anticorps IgG) sériques ou plasmatiques contre le SRAS-CoV-2. Cette méthode a été ajoutée à la définition des cas confirmés le 6 août 2020.
- Les cas de réinfection confirmés, c'est-à-dire lorsque le séquençage du génome indique que les deux épisodes sont causés par des lignées virales différentes, ajoutés à la définition de cas confirmé le 20 novembre 2020, sont comptés comme des enquêtes uniques.
- Le nombre de tests effectués ne reflète pas le nombre d'échantillons analysés ou de personnes testés. Plusieurs tests peuvent être effectués par échantillon ou par personne. Ainsi, le pourcentage de tests positifs ne se traduit pas nécessairement par le nombre d'échantillons ou de personnes qui ont reçu un résultat positif.

- La date de signalement correspond à la date à laquelle le cas a été signalé au bureau de santé publique.
- La date d'épisode de cas est fondée sur une estimation de la date probable de l'apparition de la maladie. Cette date est calculée en fonction de la date d'apparition des symptômes, de la date de prélèvement ou d'analyse des échantillons ou de la date à laquelle le cas est signalé au bureau de santé publique.
- Les cas rétablis sont déterminés uniquement pour les cas de COVID-19 qui ne sont pas décédés. Les cas décédés sont classés fatals et non rétablis. Les cas indiqués ci-dessous sont jugés rétablis :
  - les cas qui sont déclarés « rétablis » dans la Solution GCC;
  - les cas qui ne sont pas hospitalisés et qui en sont à 14 jours après leur date d'épisode;
  - les cas qui sont hospitalisés (aucune date de fin de l'hospitalisation n'est indiquée) et dont le dossier est fermé dans la Solution GCC (indiquant que le suivi du bureau de santé publique est terminé) et qui en sont à 14 jours après l'apparition de leurs symptômes ou de la date de prélèvement des échantillons.
- Les hospitalisations comprennent tous les cas pour lesquels une date d'hospitalisation était indiquée au moment de l'extraction des données. Cela comprend les cas qui ont reçu leur congé de l'hôpital ainsi que les cas qui sont toujours hospitalisés. Les visites aux urgences ne sont pas incluses dans le nombre d'hospitalisations signalées.
- Les admissions aux soins intensifs comprennent tous les cas pour lesquels une date d'admission aux soins intensifs était indiquée au moment de l'extraction des données. Il s'agit d'un sous-ensemble du nombre de cas hospitalisés. Cela comprend les cas qui ont été traités ou qui sont toujours traités aux soins intensifs.
- La répartition du nombre de cas par région géographique est fondée sur l'emplacement du bureau de santé où a été fait le diagnostic (BSD). Le BSD s'entend du bureau de santé publique sur le territoire duquel le cas résidait au moment de l'apparition de la maladie et pas nécessairement du lieu d'exposition. Les cas pour lesquels le BSD déclaré est MSSLD-SPO (afin d'indiquer qu'un cas n'est pas un résident de l'Ontario) ont été exclus des analyses.
- La source probable d'infection est déterminée en examinant les champs relatifs au lien épidémiologique et à l'état du lien épidémiologique dans la Solution GCC et les systèmes locaux. Lorsque ces champs n'indiquent aucun lien épidémiologique, les champs des facteurs de risque sont examinés afin de déterminer si un cas a voyagé est lié à une éclosion confirmée, a été en contact avec un cas, n'a aucun lien épidémiologique (transmission communautaire sporadique), si la source est inconnue ou lorsqu'aucune donnée n'est signalée. Il est possible qu'aucune donnée ne soit signalée concernant certains cas si un cas est introuvable, s'il a été perdu lors du suivi ou est transmis à la Direction générale de la santé des Premières nations et des Inuits (DGSPNI). Les cas ayant plusieurs facteurs de risque sont placés dans un seul groupe constituant une source d'infection probable selon une hiérarchie déterminée comme suit :
  - les cas dont la date d'épisode est le 1<sup>er</sup> avril 2020 ou après cette date : cas liés à une éclosion > contact étroit avec un cas confirmé > cas liés à un voyage > aucun lien épidémiologique connu > données manquantes ou inconnues;

- les cas dont la date d'épisode est antérieure au 1<sup>er</sup> avril 2020 : cas liés à une éclosion > contact étroit avec un cas confirmé > aucun lien épidémiologique connu > données manquantes ou inconnues.
- Le nombre de décès est déterminé à l'aide du champ de résultat dans la Solution GCC. Tout cas marqué « Fatal » est inclus dans les données sur le nombre de décès. Le champ Type de décès dans la Solution GCC n'est plus utilisé aux fins de l'analyse des données.
  - La date de décès est déterminée selon la date du champ de résultat des cas marqués « Fatal ».
- Dans la Solution GCC, les cas de COVID-19 pour lesquels la classification ou la disposition a généré l'un des messages suivants : ENTRÉ PAR ERREUR, NON CONFORME À LA DÉFINITION, IGNORER, CAS EN DOUBLE ou toute autre variation de ces mentions ont été exclus. Le nombre de cas provinciaux de COVID-19 comprend les cas qui sont comptés une seule fois dans tous les systèmes à partir desquels les données sur les cas sont obtenues. Des doublons peuvent exister si ces cas n'ont pas été identifiés et rétablis avant le téléversement des données au ministère.
- Les éclosions en cours comprennent toutes les éclosions dont le dossier est « ouvert » dans la Solution GCC sans qu'une « date de la fin de l'éclosion » soit indiquée, ou lorsque l'éclosion a commencé il y a plus de cinq mois, même pour les éclosions dont l'état de l'éclosion qui est indiqué dans la Solution GCC est « ouvert ». Le début de l'éclosion est déterminé par la date d'apparition du premier cas, ou si cette donnée est absente, la date de déclaration de l'éclosion, ou encore, si cette donnée est aussi manquante, la date à laquelle l'éclosion a été inscrite dans le système.
- L'appellation « Résident d'un foyer de soins de longue durée » comprend les cas ayant répondu « Oui » au facteur de risque « Résident d'un foyer de soins de longue durée » ou « Oui » au facteur de risque « Résident d'une maison de soins infirmiers ou d'un autre établissement de soins de longue durée » et signalés dans le cadre d'une éclosion dans un foyer de soins de longue durée (dans le champ du nombre d'éclosions ou des commentaires de cas); ou signalés dans le cadre d'une éclosion dans un foyer de soins de longue durée (dans le champ du nombre d'éclosions ou des commentaires de cas) avec un âge supérieur à 70 ans et n'ayant pas répondu « Non » aux facteurs de risque « Résident d'un foyer de soins de longue durée » ou « Résident d'une maison de soins infirmiers ou d'un autre établissement de soins de longue durée ». L'appellation « Résidents d'un foyer de soins de longue durée » exclut les cas ayant répondu « Oui » aux facteurs de risque de l'une ou l'autre des professions des travailleurs de la santé.
- La variable « travailleurs de la santé » comprend les cas qui ont répondu « Oui » à l'une ou l'autre des professions suivantes : travailleur de la santé, médecin, infirmière ou infirmier, dentiste, hygiéniste dentaire, sage-femme, autres techniciens médicaux, préposé aux services de soutien à la personne, thérapeute respiratoire, premier intervenant.
- L'appellation « travailleurs de la santé liés aux éclosions dans les foyers de soins de longue durée » comprend les « travailleurs de la santé » associés à une éclosion dans un foyer de soins de longue durée (indiquée dans le champ du nombre d'éclosions ou de commentaires sur le cas). Les cas ayant répondu « Oui » au facteur de risque « Résident d'un foyer de soins de longue durée » ou « Résident d'une maison de soins infirmiers ou d'un autre établissement de soins de longue durée » ainsi qu'à une variable calculée de la catégorie « travailleurs de la santé » ont été exclus.

- La variation en pourcentage est déterminée en calculant la différence entre le nombre de cas de la période en cours (c'est-à-dire le nombre de cas de la journée ou la somme du nombre de cas quotidien d'une période de sept jours) et celui de la période précédente (c'est-à-dire le nombre de cas de la journée ou la somme du nombre de cas quotidien d'une période de sept jours) et en divisant ce résultat par le nombre de cas de la période précédente.
- Lignée PANGO B.1.1.7 : Cette lignée a été détectée pour la première fois au Royaume-Uni en septembre 2020. Les données préliminaires indiquent que la mutation N501Y pourrait augmenter la transmissibilité du SRAS-CoV-2. La lignée PANGO B.1.1.7 est attribuée à des séquences du génome ayant au moins 5 des 17 SNP qui la définissent.
- Lignée PANGO B.1.351 (également connu sous le nom de 501Y.V2) : Cette lignée a été détectée pour la première fois en octobre 2020 en Afrique du Sud et présente plusieurs mutations préoccupantes, dont celles de la glycoprotéine de spicule (glycoprotéine S) : N501Y, K417N et E484K. Les données préliminaires indiquent que ces mutations pourraient augmenter la transmissibilité du SRAS-CoV-2 et diminuer l'efficacité des vaccins. La lignée PANGO B.1.351 est attribuée à des séquences du génome ayant au moins 5 des 9 SNP qui la définissent.
- Lignée PANGO P.1 (également connu sous le nom de 501Y.V3) : Cette lignée a été détectée pour la première fois en janvier 2021 au Brésil et présente plusieurs mutations préoccupantes, dont celles de la glycoprotéine de spicule (glycoprotéine S) : N501Y, K417T et E484K. Les données préliminaires indiquent que ces mutations pourraient augmenter la transmissibilité du SRAS-CoV-2 et diminuer l'efficacité des vaccins. La lignée PANGO P.1 est attribuée à des séquences du génome ayant au moins 10 des 17 SNP qui la définissent.
- Santé publique Ontario effectue une surveillance des variants préoccupants en analysant un sous-ensemble d'échantillons positifs au SRAS-CoV-2. Les échantillons supplémentaires du SRAS-CoV-2 sont envoyés au Laboratoire de SPO afin d'y être analysés, à condition qu'ils répondent aux critères décrits ici : <https://www.publichealthontario.ca/fr/laboratory-services/test-information-index/covid-19-voc> (disponible en anglais seulement)

## Annexe A

**Table A1 : Taux hebdomadaires de cas confirmés de COVID-19 pour 100 000 personnes sur des périodes mobiles récentes de sept jours, selon la date de signalement et le bureau de santé publique : Ontario, du 3 au 15 février 2021**

Nom du bureau de santé publique	3 au 9 fév.	4 au 10 fév.	5 au 11 fév.	6 au 12 fév.	7 au 13 fév.	8 au 14 fév.	9 au 15 fév.	Variation en % du 3 au 9 fév. et du 9 au 15 fév.
<b>NORD-OUEST</b>								
Bureau de santé du Nord-Ouest	18,2	18,2	30,8	43,3	67,3	81	87,8	+382,4 %
Bureau de santé du district de Thunder Bay	48,0	58,7	68,7	72,0	76,0	85,4	88,0	+83,3 %
<b>NORD-EST</b>								
Santé publique Algoma	12,2	13,1	13,1	11,4	9,6	6,1	5,2	-57,4 %
Bureau de santé publique du district de North Bay-Parry Sound	17,7	17,7	20,0	23,9	26,2	17,0	13,9	-21,5 %
Bureau de santé de Porcupine	22,8	20,4	15,6	15,6	15,6	16,8	13,2	-42,1 %
Santé publique Sudbury et districts	17,6	18,6	17,6	16,6	16,1	14,6	15,6	-11,4 %
Services de santé du Timiskaming	3,1	3,1	0,0	0,0	0,0	0,0	0,0	-100,0 %
<b>EST</b>								
Santé publique Ottawa	32,0	30,8	30,8	28,8	27,3	29,1	29,9	-6,6 %
Bureau de santé de l'Est de l'Ontario	27,3	28,3	27,3	24,0	25,9	27,3	26,8	-1,8 %

Nom du bureau de santé publique	3 au 9 fév.	4 au 10 fév.	5 au 11 fév.	6 au 12 fév.	7 au 13 fév.	8 au 14 fév.	9 au 15 fév.	Variation en % du 3 au 9 fév. et du 9 au 15 fév.
Bureau de santé de Hastings et Prince Edward	5,3	6,5	7,7	8,9	8,9	8,9	7,7	+45,3 %
Bureau de santé de Kingston, Frontenac, Lennox et Addington	5,2	6,6	8,5	9,9	11,3	10,3	9,4	+80,8 %
Bureau de santé du district de Leeds, Grenville et Lanark	5,2	7,5	7,5	8,1	8,7	9,2	9,2	+76,9 %
Bureau de santé du comté et du district de Renfrew	4,6	5,5	6,4	6,4	4,6	4,6	4,6	0,0 %
<b>CENTRE-EST</b>								
Bureau de santé de Durham	39,7	38,7	38,6	36,2	34,3	39,0	40,3	+1,5 %
Bureau de santé du district d'Haliburton, Kawartha et Pine Ridge	36,5	26,5	25,9	27,5	25,4	23,3	21,2	-41,9 %
Bureau de santé de la région de Peel	112,1	111,8	109,8	101,6	98,5	96,1	91,3	-18,6 %
Bureau de santé de Peterborough	8,1	7,4	6,8	5,4	11,5	14,2	18,9	+133,3 %
Bureau de santé du district de Simcoe Muskoka	45,0	40,4	38,2	37,0	35,5	37,2	36,0	-20,0 %
Service de santé de la région de York	71,8	72,0	71,8	71,6	68,2	67,0	66,5	-7,4 %

Nom du bureau de santé publique	3 au 9 fév.	4 au 10 fév.	5 au 11 fév.	6 au 12 fév.	7 au 13 fév.	8 au 14 fév.	9 au 15 fév.	Variation en % du 3 au 9 fév. et du 9 au 15 fév.
<b>TORONTO</b>								
Bureau de santé de Toronto	87,0	85,8	84,3	81,6	79,3	74,3	75,2	-13,6 %
<b>SUD-OUEST</b>								
Bureau de santé de Chatham-Kent	74,3	59,3	57,4	50,8	34,8	26,3	17,9	-75,9 %
Bureau de santé de Grey Bruce	8,8	8,8	9,4	8,8	9,4	10,0	7,7	-12,5 %
Bureau de santé de Huron-Perth	27,2	28,6	24,3	22,2	22,9	22,2	21,5	-21,0 %
Bureau de santé publique de Lambton	35,1	40,5	44,3	54,2	60,3	61,8	65,7	+87,2 %
Bureau de santé de Middlesex-London	33,7	35,1	31,7	32,3	27,2	26,0	23,3	-30,9 %
Bureau de santé du Sud-Ouest	36,4	34,5	25,5	25,5	22,2	20,3	21,3	-41,5 %
Bureau de santé de Windsor - comté d'Essex	47,3	43,1	43,1	49,9	56,3	56,0	55,3	+16,9 %
<b>CENTRE-OUEST</b>								
Bureau de santé du comté de Brant	47,7	39,3	45,1	39,3	32,9	33,5	29,0	-39,2 %
Services de santé publique de Hamilton	55,7	54,0	49,3	43,6	38,8	42,4	41,4	-25,7 %
Bureau de santé d'Haldimand-Norfolk	25,4	21,0	17,5	17,5	14,0	10,5	8,8	-65,4 %

Nom du bureau de santé publique	3 au 9 fév.	4 au 10 fév.	5 au 11 fév.	6 au 12 fév.	7 au 13 fév.	8 au 14 fév.	9 au 15 fév.	Variation en % du 3 au 9 fév. et du 9 au 15 fév.
Bureau de santé de la région de Halton	55,7	47,8	42,2	40,5	39,3	38,8	37,8	-32,1 %
Bureau de santé publique de la région du Niagara	48,0	44,2	40,4	35,6	35,1	34,1	33,0	-31,3 %
Bureau de santé de la région de Waterloo	59,6	59,4	61,1	54,8	53,6	52,7	50,7	-14,9 %
Bureau de santé de Wellington-Dufferin-Guelph	40,4	43,0	43,9	46,2	41,7	38,2	38,5	-4,7 %
<b>TOTAL ONTARIO</b>	<b>58,8</b>	<b>57,6</b>	<b>56,4</b>	<b>54,3</b>	<b>52,6</b>	<b>51,5</b>	<b>50,8</b>	<b>-13,6 %</b>

**Remarque :** Les taux reflètent la somme du nombre de cas quotidiens pendant les périodes précisées dans chaque colonne.

**Source des données :** Solution GCC



**Tableau A2 : Nombre de cas confirmés de COVID-19 avec un variant préoccupant (VOC), selon le bureau de santé publique : Ontario, en date du 18 février 2021**

Nom du bureau de santé publique	Nombre cumulatif de cas signalés du variant B.1.1.7	Nombre cumulatif de cas signalés du variant B.1.351	Nombre cumulatif de cas signalés du variant P.1
Santé publique Algoma	0	0	0
Bureau de santé du comté de Brant	0	0	0
Bureau de santé de Chatham-Kent	0	0	0
Services de santé publique de Hamilton	0	0	0
Bureau de santé de Durham	19	0	0
Bureau de santé de l'Est de l'Ontario	0	0	0
Bureau de santé de Grey Bruce	0	0	0
Bureau de santé d'Haldimand-Norfolk	1	0	0
Bureau de santé du district d'Haliburton, Kawartha et Pine Ridge	0	0	0
Bureau de santé de la région de Halton	7	0	0
Bureau de santé de Hastings et Prince Edward	0	0	0
Bureau de santé de Huron-Perth	0	0	0
Bureau de santé de Kingston, Frontenac, Lennox et Addington	1	0	0
Bureau de santé publique de Lambton	0	0	0
Bureau de santé du district de Leeds, Grenville et Lanark	0	0	0

Nom du bureau de santé publique	Nombre cumulatif de cas signalés du variant B.1.1.7	Nombre cumulatif de cas signalés du variant B.1.351	Nombre cumulatif de cas signalés du variant P.1
Bureau de santé de Middlesex-London	4	0	0
Bureau de santé publique de la région du Niagara	0	0	0
Bureau de santé publique du district de North Bay-Parry Sound	0	1	0
Bureau de santé du Nord-Ouest	0	0	0
Santé publique Ottawa	8	1	0
Bureau de santé de la région de Peel	53	7	0
Bureau de santé de Peterborough	0	0	0
Bureau de santé de Porcupine	0	0	0
Santé publique Sudbury et districts	3	0	0
Bureau de santé de la région de Waterloo	4	0	0
Bureau de santé du comté et du district de Renfrew	0	0	0
Bureau de santé du district de Simcoe Muskoka	168	0	0
Bureau de santé du Sud-Ouest	0	0	0
Bureau de santé du district de Thunder Bay	0	0	0
Services de santé du Timiskaming	0	0	0
Bureau de santé de Toronto	64	0	1
Bureau de santé de Wellington-Dufferin-Guelph	1	0	0
Bureau de santé de Windsor - comté d'Essex	0	0	0

Nom du bureau de santé publique	Nombre cumulatif de cas signalés du variant B.1.1.7	Nombre cumulatif de cas signalés du variant B.1.351	Nombre cumulatif de cas signalés du variant P.1
Service de santé de la région de York	52	0	0
<b>TOTAL ONTARIO</b>	<b>385</b>	<b>9</b>	<b>1</b>

**Remarque :** Les données sur les variants préoccupants doivent être interprétées avec prudence en raison de la nature de la stratégie de séquençage et des délais entre la collecte des échantillons et le séquençage du génome entier. Un cas confirmé de variant préoccupant est défini comme un cas de COVID-19 dans lequel un variant préoccupant désigné a été détecté par séquençage du génome entier dans l'échantillon clinique positif au SRAS-CoV-2. Les corrections ou les mises à jour des données peuvent entraîner la suppression ou la mise à jour des dossiers de cas et peuvent donner lieu à des totaux différents du nombre de cas déjà déclarés publiquement.

**Source des données :** Solution GCC

## Avis de non-responsabilité

Santé publique Ontario (SPO) a conçu le présent document. SPO offre des conseils scientifiques et techniques au gouvernement, aux agences de santé publique et aux fournisseurs de soins de santé de l'Ontario. Les travaux de SPO s'appuient sur les meilleures données probantes disponibles au moment de leur publication.

L'application et l'utilisation du présent document relèvent de la responsabilité des utilisateurs. SPO n'assume aucune responsabilité relativement aux conséquences de l'application ou de l'utilisation du document par quiconque.

Le présent document peut être reproduit sans permission à des fins non commerciales seulement, sous réserve d'une mention appropriée de Santé publique Ontario. Aucun changement ni aucune modification ne peuvent être apportés à ce document sans la permission écrite explicite de Santé publique Ontario.

## Modèle proposé pour citer le document

Agence ontarienne de protection et de promotion de la santé (Santé publique Ontario). Résumé épidémiologique quotidien - Cas de COVID-19 en Ontario : du 15 janvier 2020 au 18 février 2021. Toronto, ON. Imprimeur de la Reine pour l'Ontario, 2020.

## Pour en savoir plus

Pour obtenir plus de renseignements, faites parvenir un courriel à [cd@oahpp.ca](mailto:cd@oahpp.ca).

## Santé publique Ontario

Santé publique Ontario est un organisme du gouvernement de l'Ontario voué à la protection et à la promotion de la santé de l'ensemble de la population ontarienne, ainsi qu'à la réduction des iniquités en matière de santé. Santé publique Ontario met les connaissances et les renseignements scientifiques les plus pointus du monde entier à la portée des professionnels de la santé publique, des travailleurs de la santé de première ligne et des chercheurs.

Pour obtenir plus de renseignements au sujet de SPO, veuillez consulter [santepubliqueontario.ca](http://santepubliqueontario.ca).