

Résumé épidémiologique quotidien

Cas de COVID-19 en Ontario : du 15 janvier 2020 au 7 décembre 2020

Ce rapport présente les plus récentes données disponibles dans le système de gestion des cas et des contacts (CCM) et les autres systèmes locaux de gestion des cas (CCM plus) en date du **7 décembre 2020**.

Veillez consulter [l'outil interactif de l'Ontario sur la COVID-19](#) afin de prendre connaissance des plus récentes données sur la COVID-19 selon les bureaux de santé publique, les groupes d'âge, le sexe et les tendances au fil du temps.

Un résumé hebdomadaire est disponible et publié avec des données additionnelles qui sont complémentaires au résumé quotidien.

Ce résumé **quotidien** présente un résumé épidémiologique du récent niveau d'activité de la COVID-19 en Ontario. Les variations des cas sont déterminées en calculant la différence cumulative entre le nombre de cas de la journée en cours et celui de la journée précédente.

Faits saillants

- Un total de 130 910 cas confirmés de COVID-19 ont été signalés en Ontario jusqu'à maintenant.
- Par rapport à hier, cela représente :
 - une augmentation de 1 676 cas confirmés (une variation de -12,9 %);
 - une augmentation de 10 décès (une variation de -61,5 %);
 - une augmentation de 1 549 cas résolus (une variation de +9,7 %).

Dans le présent document, l'expression « variation des cas » s'entend des cas déclarés publiquement par la province pour une journée donnée. Les corrections ou les mises à jour des données peuvent entraîner le retrait ou la mise à jour de dossiers de cas dans les résumés précédents et peuvent donner lieu à des totaux révisés du nombre de cas (p. ex., groupe d'âge, sexe) différents du nombre révisé de cas.

Dans le présent document, l'expression « date de signalement à un bureau de santé publique » s'entend de la date à laquelle les bureaux de santé publique locaux ont été informés du cas pour la première fois.

Caractéristiques des cas

Tableau 1a : Résumé du nombre de cas confirmés récents de COVID-19 : Ontario

	Variation des cas 6 décembre	Variation des cas 7 décembre	Pourcentage de variation entre le 6 et le 7 décembre	Nombre cumulatif de cas au 7 décembre
Nombre de cas	1 925	1 676	-12,9 %	130 910
Nombre de décès	26	10	-61,5 %	3 808
Nombre de cas résolus	1 412	1 549	+9,7 %	110 951

Remarque : Le nombre de cas déclarés publiquement par la province peut ne pas correspondre au nombre de cas signalés à la santé publique pour une journée donnée, car la date de signalement à un bureau de santé publique s'entend de la date à laquelle le bureau de santé publique local a été informé du cas pour la première fois. Les corrections ou les mises à jour des données peuvent entraîner la suppression ou la mise à jour de dossiers de cas dans les résumés précédents.

Source des données : CCM plus

Tableau 1b : Résumé du nombre de cas confirmés récents de COVID-19 selon le groupe d'âge et le genre : Ontario

	Variation des cas 6 décembre	Variation des cas 7 décembre	Nombre cumulatif de cas au 7 décembre
Hommes	982	796	63 919
Femmes	934	851	66 190
19 ans et moins	290	271	16 122
20 à 39 ans	674	599	47 883
40 à 59 ans	571	499	37 531
60 à 79 ans	298	235	18 912
80 ans et plus	91	72	10 443

Remarque : L'âge ou le genre n'est pas indiqué pour tous les cas. Les corrections ou les mises à jour des données peuvent entraîner la suppression ou la mise à jour de dossiers de cas dans les résumés précédents et peuvent donner lieu à des totaux de sous-ensembles de cas (p. ex., groupe d'âge, genre) différents du nombre de cas déjà déclarés publiquement.

Source des données : CCM plus

Tableau 2 : Résumé du nombre de cas confirmés récents de COVID-19 parmi les enfants d'âge scolaire, selon le groupe d'âge, du 30 août au 7 décembre 2020 : Ontario

	Variation des cas 6 décembre	Variation des cas 7 décembre	Nombre cumulatif de cas du 30 août au 7 décembre
Âges : de 4 à 8 ans	65	65	2 446
Âges : de 9 à 13 ans	69	88	3 379
Âges : de 14 à 17 ans	74	41	3 296

Remarque : Comprend tous les cas confirmés de COVID-19 pour les groupes d'âge indiqués, quelle que soit la fréquentation scolaire. Les corrections ou les mises à jour des données peuvent entraîner la suppression ou la mise à jour de dossiers de cas dans les résumés précédents et peuvent donner lieu à des totaux de sous-ensembles (c'est-à-dire de groupes d'âge) différents du nombre de cas déjà déclarés publiquement.

Source des données : CCM plus

Tableau 3 : Résumé du nombre de cas confirmés récents dans les foyers de soins de longue durée : Ontario

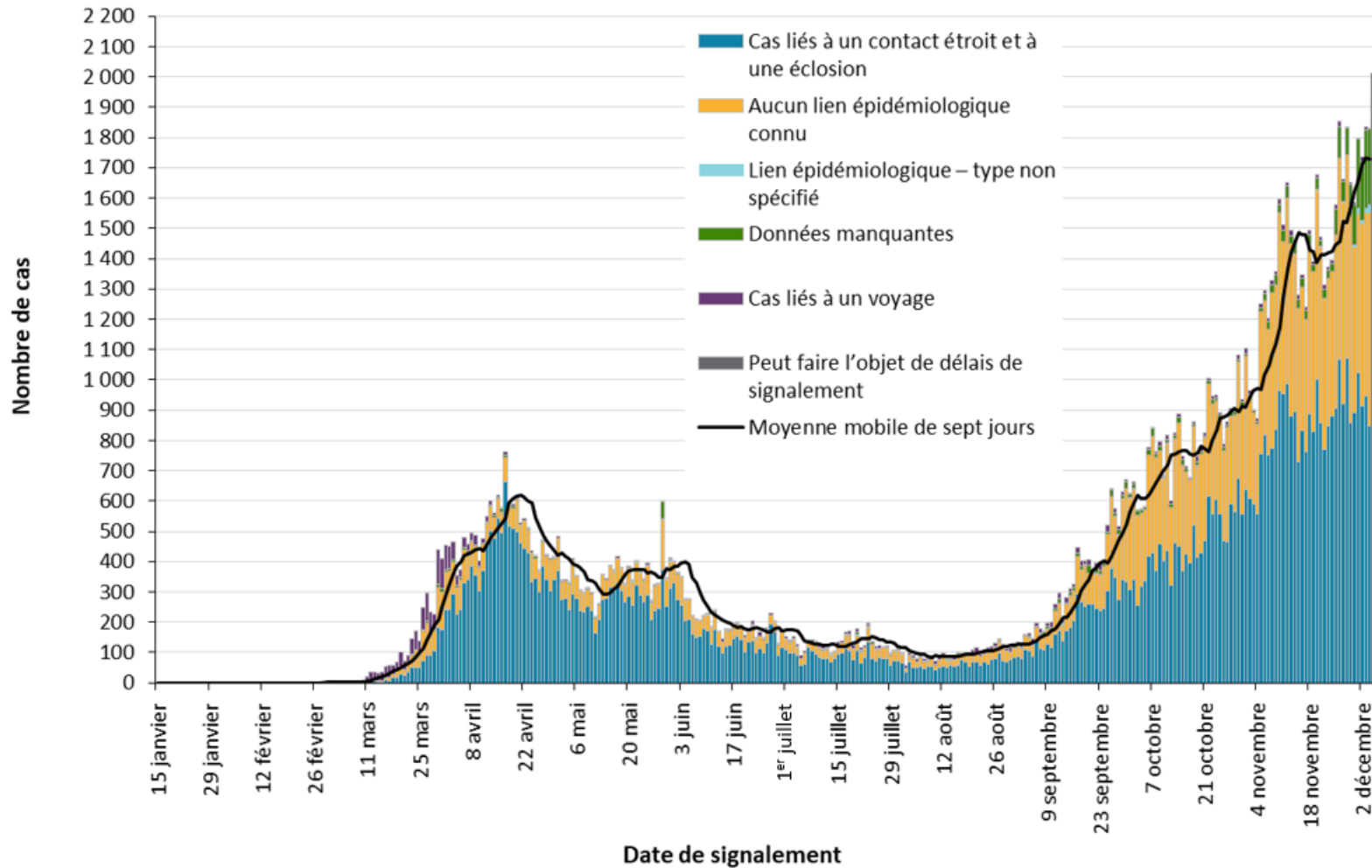
Cas dans les foyers de soins de longue durée	Variation des cas 6 décembre	Variation des cas 7 décembre	Nombre cumulatif de cas au 7 décembre
Résidents	71	38	9 004
Travailleurs de la santé	17	18	3 522
Décès parmi les résidents	13	5	2 396
Décès parmi les travailleurs de la santé	0	0	8

Remarque : Des renseignements sur la façon dont les résidents et les travailleurs de la santé des foyers de soins de longue durée sont identifiés sont présentés dans les notes techniques. Les variations des cas dans ces catégories peuvent représenter des dossiers de cas existants qui ont été mis à jour.

Source des données : CCM plus

Nombre de cas au fil du temps

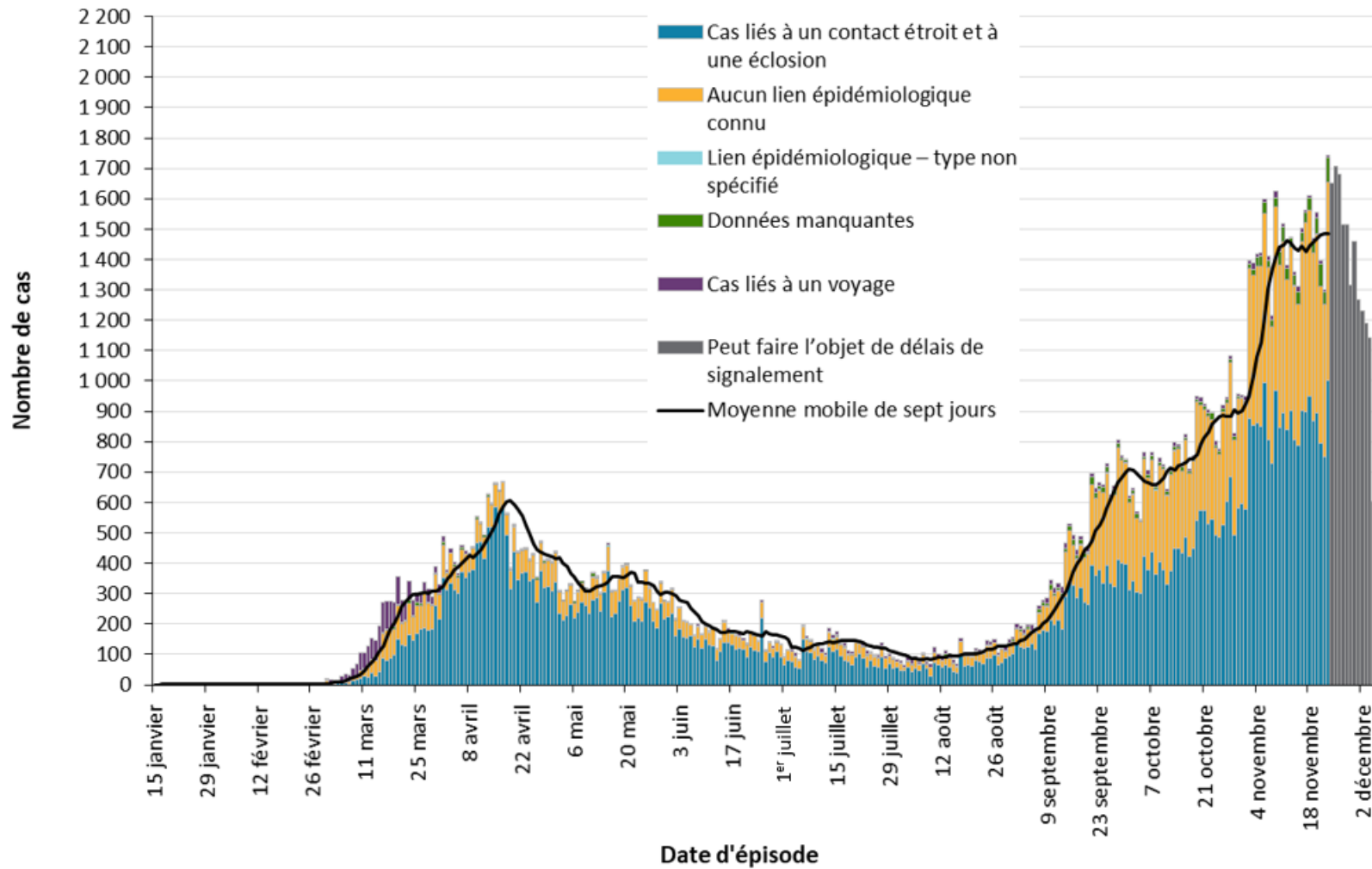
Figure 1 : Cas confirmés de COVID-19 selon la date probable d'infection et la date de signalement à un bureau de santé publique : Ontario, du 15 janvier 2020 au 7 décembre 2020



Source des données : CCM plus

COVID-19 en Ontario : du 15 janvier 2020 au 7 décembre 2020

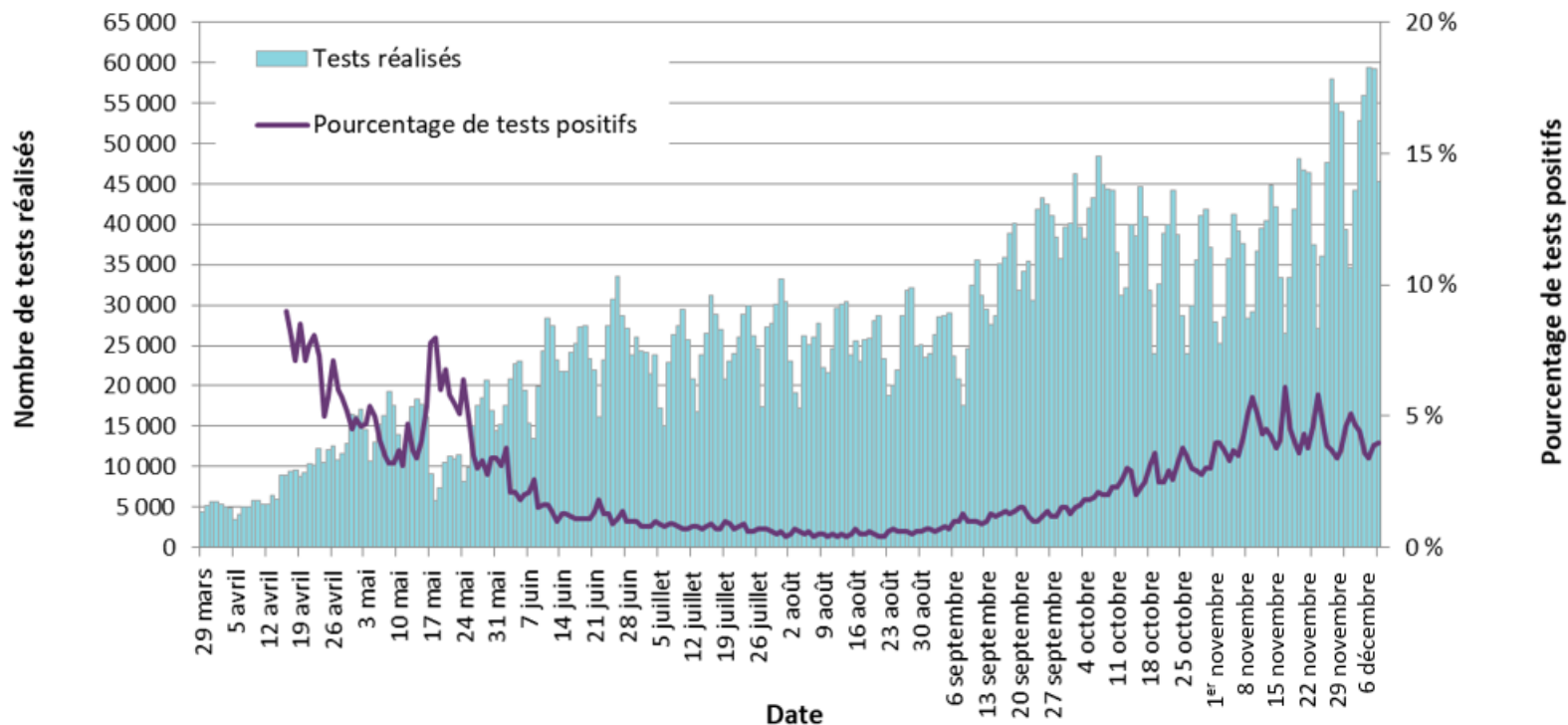
Figure 2 : Cas confirmés de COVID-19 selon la date probable d'infection et la date approximative d'apparition des symptômes : Ontario, du 15 janvier 2020 au 7 décembre 2020



Remarque : La date d'épisode de certains cas n'est pas indiquée et ceux-ci ne sont pas inclus dans les données. La définition de la date d'épisode est présentée dans les notes techniques.

Source des données : CCM plus

Figure 3 : Nombre de tests de dépistage de la COVID-19 effectués et pourcentage de tests positifs : Ontario, du 29 mars 2020 au 6 décembre 2020

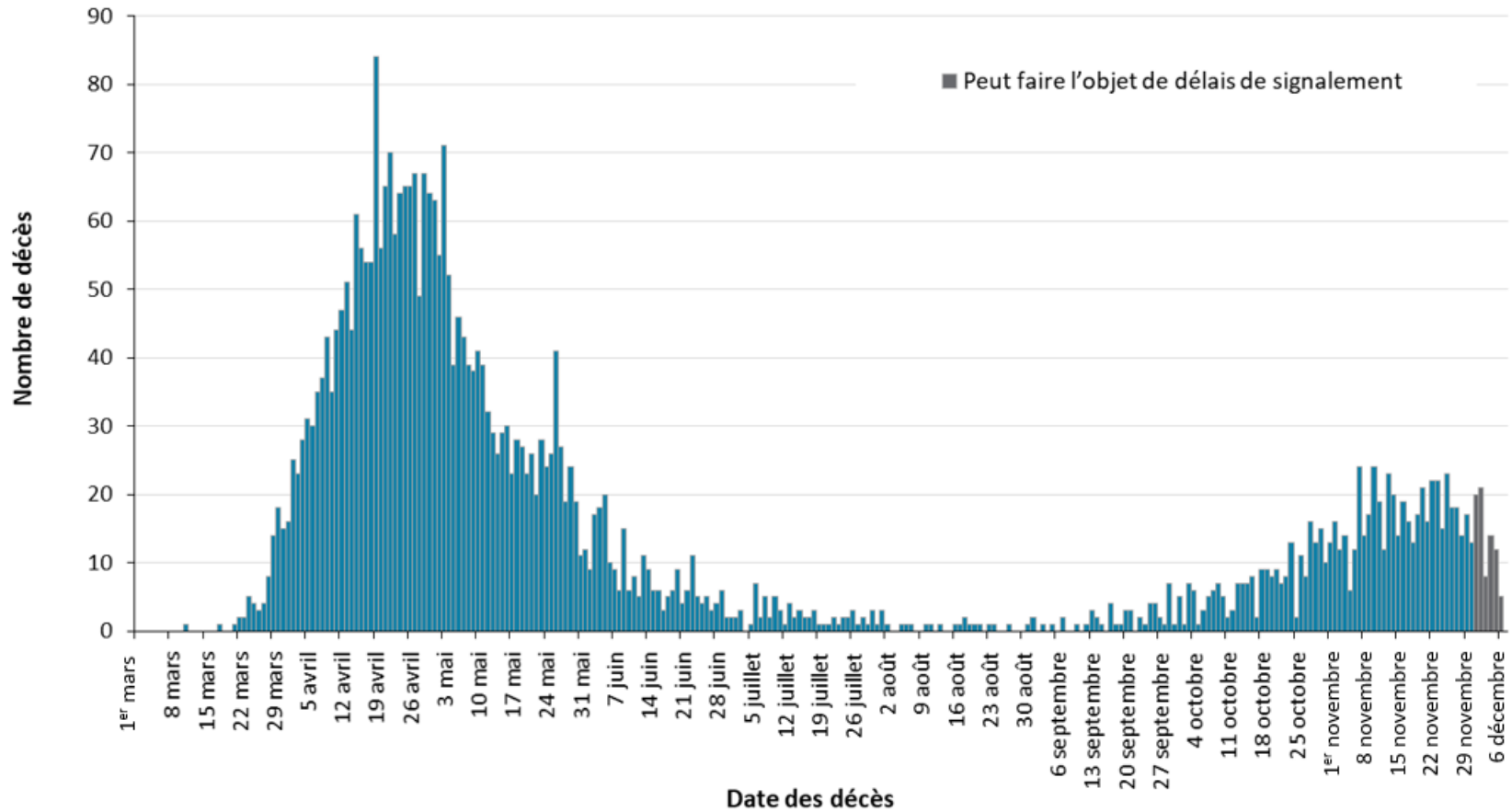


Remarque : Le nombre de tests effectués ne reflète pas le nombre d'échantillons analysés ou de personnes testés. Plusieurs tests peuvent être effectués par échantillon ou par personne. Ainsi, le pourcentage de tests positifs ne se traduit pas nécessairement par le nombre d'échantillons ou de personnes qui ont reçu un résultat positif.

Source des données : Réseau provincial de diagnostic de la COVID-19, données communiquées par les laboratoires de microbiologie qui en sont membres.

Sévérité

Figure 4 : Nombre de décès confirmés parmi les cas de COVID-19 selon la date des décès : Ontario, du 1^{er} mars 2020 au 7 décembre 2020



Remarque : Les cas dont la date de décès n'est pas indiquée ne sont pas inclus dans les données.

Source des données : CCM plus

Tableau 4 : Nombre de cas confirmés de COVID-19 selon la sévérité : Ontario

	Nombre cumulatif de cas, au 7 décembre	Pourcentage de tous les cas
Nombre cumulatif de décès (veuillez noter qu'il peut y avoir un délai de signalement concernant les décès)	3 808	2,9 %
Nombre de décès signalés selon l'âge : 19 ans et moins	1	0,0 %
Nombre de décès signalés selon l'âge : de 20 à 39 ans	13	0,0 %
Nombre de décès signalés selon l'âge : de 40 à 59 ans	154	0,4 %
Nombre de décès signalés selon l'âge : de 60 à 79 ans	1 001	5,3 %
Nombre de décès signalés selon l'âge : 80 ans et plus	2 639	25,3 %
Nombre cumulatif de personnes aux soins intensifs	1 542	1,2 %
Nombre cumulatif de personnes hospitalisées	7 910	6,0 %

L'âge n'est pas indiqué pour tous les cas. Les corrections ou les mises à jour des données peuvent entraîner la suppression ou la mise à jour de dossiers de cas dans les résumés précédents et peuvent donner lieu à des totaux différents du nombre de cas déjà déclarés publiquement.

Source des données : CCM plus

Répartition géographique des cas

Tableau 5 : Résumé du nombre de cas confirmés récents de COVID-19 selon le bureau de santé publique et la région : Ontario

Nom du bureau de santé publique	Variation des cas 6 décembre	Variation des cas 7 décembre	Nombre cumulatif de cas	Taux cumulatif pour 100 000 personnes
Bureau de santé du Nord-Ouest	3	1	130	148,3
Bureau de santé du district de Thunder Bay	9	2	375	250,1
TOTAL NORD-OUEST	12	3	505	212,5
Santé publique Algoma	0	0	61	53,3
Bureau de santé publique du district de North Bay-Parry Sound	2	2	89	68,6
Bureau de santé de Porcupine	0	0	116	139,0
Santé publique Sudbury et districts	0	4	235	118,1
Services de santé du Timiskaming	2	1	21	64,2
TOTAL NORD-EST	4	7	522	93,3
Santé publique Ottawa	48	21	8 844	838,6
Bureau de santé de l'Est de l'Ontario	22	4	960	460,0
Bureau de santé de Hastings et Prince Edward	2	0	174	103,3
Bureau de santé de Kingston, Frontenac, Lennox et Addington	11	6	307	144,3
Bureau de santé du district de Leeds, Grenville et Lanark	7	6	534	308,4
Bureau de santé du comté et du district de Renfrew	0	10	147	135,3
TOTAL EST	90	47	10 966	569,3

Nom du bureau de santé publique	Variation des cas 6 décembre	Variation des cas 7 décembre	Nombre cumulatif de cas	Taux cumulatif pour 100 000 personnes
Bureau de santé de Durham	133	76	5142	721,8
Bureau de santé du district d'Haliburton, Kawartha et Pine Ridge	2	4	349	184,7
Bureau de santé de la région de Peel	512	349	29 088	1 811,3
Bureau de santé de Peterborough	0	2	228	154,1
Bureau de santé du district de Simcoe Muskoka	60	62	2 450	408,6
Service de santé de la région de York	167	141	12 237	998,3
TOTAL CENTRE-EST	874	634	49 494	1 104,6
Bureau de santé de Toronto	601	588	44 156	1 415,1
TOTAL TORONTO	601	588	44 156	1 415,1
Bureau de santé de Chatham-Kent	2	5	530	498,5
Bureau de santé de Grey Bruce	1	2	346	203,7
Bureau de santé de Huron-Perth	10	9	403	288,4
Bureau de santé publique de Lambton	0	6	433	330,6
Bureau de santé de Middlesex-London	23	55	1863	367,1
Bureau de santé du Sud-Ouest	6	9	644	304,5
Bureau de santé de Windsor - comté d'Essex	46	84	4 110	967,4
TOTAL SUD-OUEST	88	170	8 329	492,6
Bureau de santé du comté de Brant	6	1	645	415,6

Nom du bureau de santé publique	Variation des cas 6 décembre	Variation des cas 7 décembre	Nombre cumulatif de cas	Taux cumulatif pour 100 000 personnes
Services de santé publique de Hamilton	76	51	3 697	624,3
Bureau de santé d'Haldimand-Norfolk	2	5	664	582,0
Bureau de santé de la région de Halton	54	66	3 933	635,3
Bureau de santé publique de la région du Niagara	27	15	2 324	491,9
Bureau de santé de la région de Waterloo	61	61	4 077	697,7
Bureau de santé de Wellington-Dufferin-Guelph	30	28	1 598	512,3
TOTAL CENTRE-OUEST	256	227	16 938	594,5
TOTAL ONTARIO	1 925	1 676	130 910	880,7

Remarque : Les corrections ou les mises à jour des données effectuées par les bureaux de santé publique peuvent entraîner la suppression de dossiers de cas dans des totaux, ce qui peut donner lieu à des nombres négatifs.

Source des données : CCM plus

Éclosions

Tableau 6 : Nombre d'éclosions confirmées de COVID-19 signalées récemment dans les foyers de soins de longue durée, les maisons de retraite et les hôpitaux, selon le statut : Ontario

Type d'établissement	Variation des éclosions, 6 décembre	Variation des éclosions, 7 décembre	Nombre d'éclosions en cours	Nombre cumulatif d'éclosions déclarées
Foyers de soins de longue durée	3	13	125	737
Maisons de retraite	2	11	71	376
Hôpitaux	1	1	36	188

Remarque : Les éclosions en cours comprennent toutes les éclosions dont le dossier est « ouvert » dans le CCM plus sans qu'une « date de la fin de l'éclosion » soit indiquée.

Source des données : CCM plus

Notes techniques

Sources des données

- Les données présentées dans ce résumé reflètent :
 - les données extraites de la base de données du Système intégré d'information sur la santé publique (SIISP) du ministère de la Santé de l'Ontario pour le Bureau de santé de Toronto à **15 h, le 7 décembre 2020**;
 - les données téléversées avec succès vers le ministère depuis les systèmes locaux : la base de données du système de saisie rapide de données sur le coronavirus (CORES) du Bureau de santé de Toronto, à **14 h, le 7 décembre 2020**;
 - les données téléversées avec succès vers le ministère depuis le système de gestion des cas et des contacts (CCM) des autres bureaux de santé publique à **11 h, le 7 décembre 2020**.
- Le CCM et le CCM plus (qui comprennent le CCM, le SIISP et le CORES) sont des systèmes dynamiques de déclaration des maladies, ce qui permet de mettre à jour de façon continue les données précédemment saisies. Par conséquent, les données extraites du CCM et des systèmes locaux constituent un instantané au moment de l'extraction et peuvent différer des résumés précédents ou ultérieurs.
- Les données relatives aux prévisions démographiques de l'Ontario pour 2020 ont été fournies par SavoirSanté Ontario, du ministère de la Santé de l'Ontario. Les données ont été extraites le 26 novembre 2019.
- Les données sur les tests de dépistage de la COVID-19 sont fondées sur les informations du Réseau provincial de diagnostic de la COVID-19, communiquées par les laboratoires de microbiologie qui en sont membres.

Mises en garde concernant les données

- Les données ne représentent que les cas signalés aux bureaux de santé publique et consignés dans le CCM plus. Par conséquent, tous les nombres comporteront des degrés divers de sous-déclaration en raison de divers facteurs, comme la sensibilisation à la maladie et les comportements liés à l'obtention de soins médicaux qui peuvent dépendre de la sévérité de la maladie, des pratiques cliniques, des modifications apportées aux tests de laboratoire et des comportements en lien avec le signalement.
- Les délais dans la saisie des données dans le CCM plus en raison de la réduction des effectifs pendant les fins de semaine peuvent se traduire par un nombre de cas inférieur à celui qui serait autrement signalé.

- Seuls les cas répondant à la définition provinciale des cas confirmés, conformément à la [définition de cas de la COVID-19](#) établie par le ministère de la Santé de l'Ontario, sont inclus dans le nombre de cas tiré du CCM plus. Cela comprend les personnes qui ont reçu un résultat positif de détection d'immunoglobulines G (anticorps IgG) sériques ou plasmatiques contre le SRAS-CoV-2. Cette méthode a été ajoutée à la définition des cas confirmés le 6 août 2020.
- Le nombre de tests effectués ne reflète pas le nombre d'échantillons analysés ou de personnes testés. Plusieurs tests peuvent être effectués par échantillon ou par personne. Ainsi, le pourcentage de tests positifs ne se traduit pas nécessairement par le nombre d'échantillons ou de personnes qui ont reçu un résultat positif.
- La date de signalement correspond à la date à laquelle le cas a été signalé au bureau de santé publique.
- La date d'épisode de cas est fondée sur une estimation de la date probable de l'apparition de la maladie. Cette date est calculée en fonction de la date d'apparition des symptômes, de la date de prélèvement ou d'analyse des échantillons ou de la date à laquelle le cas est signalé au bureau de santé publique.
- Les cas résolus sont déterminés uniquement pour les cas de COVID-19 qui ne sont pas décédés. Les cas décédés sont classés fatals et non résolus. Les cas indiqués ci-dessous sont jugés résolus :
 - les cas qui sont déclarés « rétablis » dans le CCM;
 - les cas qui ne sont pas hospitalisés et qui en sont à 14 jours après leur date d'épisode;
 - les cas qui sont hospitalisés (aucune date de fin de l'hospitalisation n'est indiquée) et dont le dossier est fermé dans le CCM (indiquant que le suivi du bureau de santé publique est terminé) et qui en sont à 14 jours après l'apparition de leurs symptômes ou de la date de prélèvement des échantillons.
- Les hospitalisations comprennent tous les cas pour lesquels une date d'hospitalisation était indiquée au moment de l'extraction des données. Cela comprend les cas qui ont reçu leur congé de l'hôpital ainsi que les cas qui sont toujours hospitalisés. Les visites aux urgences ne sont pas incluses dans le nombre d'hospitalisations signalées.
- Les admissions aux soins intensifs comprennent tous les cas pour lesquels une date d'admission aux soins intensifs était indiquée au moment de l'extraction des données. Il s'agit d'un sous-ensemble du nombre de cas hospitalisés. Cela comprend les cas qui ont été traités ou qui sont toujours traités aux soins intensifs.
- La répartition du nombre de cas par région géographique est fondée sur l'emplacement du bureau de santé où a été fait le diagnostic (BSD). Le BSD s'entend du bureau de santé publique sur le territoire duquel le cas résidait au moment de l'apparition de la maladie et pas nécessairement du lieu d'exposition. Les cas pour lesquels le BSD déclaré est le MSSLD (afin d'indiquer qu'un cas n'est pas un résident de l'Ontario) ont été exclus des analyses.

- La source probable d'infection est déterminée en examinant les champs relatifs au lien épidémiologique et à l'état du lien épidémiologique dans le CCM et les systèmes locaux. Lorsque ces champs n'indiquent aucun lien épidémiologique, les champs des facteurs de risque sont examinés afin de déterminer si un cas a voyagé, est lié à une éclosion confirmée, a été en contact avec un cas, n'a aucun lien épidémiologique (transmission communautaire sporadique), si la source est inconnue ou lorsqu'aucune donnée n'est signalée. Il est possible qu'aucune donnée ne soit signalée concernant certains cas si un cas est introuvable, s'il a été perdu lors du suivi ou est transmis à la Direction générale de la santé des Premières nations et des Inuits (DGSPNI). Les cas ayant plusieurs facteurs de risque sont placés dans un seul groupe constituant une source d'infection probable selon une hiérarchie déterminée comme suit :
 - les cas dont la date d'épisode est le 1^{er} avril 2020 ou après cette date : lié à une éclosion > contact étroit avec un cas confirmé > lié à un voyage > aucun lien épidémiologique connu > données manquantes ou inconnues;
 - les cas dont la date d'épisode est antérieure au 1^{er} avril 2020 : lié à une éclosion > contact étroit avec un cas confirmé > aucun lien épidémiologique connu > données manquantes ou inconnues.
- Le nombre de décès est déterminé à l'aide du champ de résultat dans le CCM plus. Tout cas marqué « Fatal » est inclus dans les données sur le nombre de décès. Le champ Type de décès dans le CCM n'est plus utilisé aux fins de l'analyse des données.
 - La date de décès est déterminée selon la date du champ de résultat des cas marqués « Fatal ».
- Dans le CCM plus, les cas de COVID-19 pour lesquels la classification ou la disposition a généré l'un des messages suivants : ENTRÉ PAR ERREUR, NON CONFORME À LA DÉFINITION, IGNORER, CAS EN DOUBLE ou toute autre variation de ces mentions ont été exclus. Le nombre de cas provinciaux de COVID-19 comprend les cas qui sont comptés une seule fois dans tous les systèmes à partir desquels les données sur les cas sont obtenues. Des doublons peuvent exister si ces cas n'ont pas été identifiés et résolus avant le téléversement des données au ministère.
- Les éclosions en cours sont celles dont le dossier est « ouvert » dans le CCM plus sans qu'une « date de la fin de l'éclosion » soit indiquée.
- L'appellation « Résident d'un foyer de soins de longue durée » comprend les cas ayant répondu « Oui » au facteur de risque « Résident d'un foyer de soins de longue durée » ou « Oui » au facteur de risque « Résident d'une maison de soins infirmiers ou d'un autre établissement de soins de longue durée » et signalés dans le cadre d'une éclosion dans un foyer de soins de longue durée (dans le champ du nombre d'éclosions ou des commentaires de cas); ou signalés dans le cadre d'une éclosion dans un foyer de soins de longue durée (dans le champ du nombre d'éclosions ou des commentaires de cas) avec un âge supérieur à 70 ans et n'ayant pas répondu « Non » aux facteurs de risque « Résident d'un foyer de soins de longue durée » ou « Résident d'une maison de soins infirmiers ou d'un autre établissement de soins de longue durée ». L'appellation « Résidents d'un foyer de soins de longue durée » exclut les cas ayant répondu « Oui » aux facteurs de risque de l'une ou l'autre des professions des travailleurs de la santé.

- La variable « travailleurs de la santé » comprend les cas qui ont répondu « Oui » à l'une ou l'autre des professions suivantes : travailleur de la santé, médecin, infirmière ou infirmier, dentiste, hygiéniste dentaire, sage-femme, autres techniciens médicaux, préposé aux services de soutien à la personne, thérapeute respiratoire, premier intervenant.
- L'appellation « travailleurs de la santé liés aux éclosions dans les foyers de soins de longue durée » comprend les « travailleurs de la santé » associés à une éclosion dans un foyer de soins de longue durée (indiquée dans le champ du nombre d'éclosions ou de commentaires sur le cas). Les cas ayant répondu « Oui » au facteur de risque « Résident d'un foyer de soins de longue durée » ou « Résident d'une maison de soins infirmiers ou d'un autre établissement de soins de longue durée » ainsi qu'à une variable calculée de la catégorie « travailleurs de la santé » ont été exclus.
- La variation en pourcentage est déterminée en calculant la différence entre le nombre de cas de la période en cours (c'est-à-dire le nombre de cas de la journée ou la somme du nombre de cas quotidien d'une période de sept jours) et celui de la période précédente (c'est-à-dire le nombre de cas de la journée ou la somme du nombre de cas quotidien d'une période de sept jours) et en divisant ce résultat par le nombre de cas de la période précédente.

Annexe A

Table A1 : Taux hebdomadaires de cas confirmés de COVID-19 pour 100 000 personnes sur des périodes mobiles récentes de sept jours, selon la date de signalement et le bureau de santé publique : Ontario, du 22 au 4 décembre 2020

Nom du bureau de santé publique	22 au 28 nov.	23 au 29 nov.	24 au 30 nov.	25 nov.au 1 ^{er} déc.	26 nov.au 2 déc.	27 nov.au 3 déc.	28 nov.au 4 déc.	Variation en % du 22 au 28 nov. et du 28 nov. au 4 déc.
NORD-OUEST								
Bureau de santé du Nord-Ouest	22,8	24	16	16	13,7	11,4	10,3	-54,8 %
Bureau de santé du district de Thunder Bay	52,7	50,7	44,7	48	56,7	61,3	61,3	+16,3 %
NORD-EST								
Santé publique Algoma	1,7	1,7	1,7	0	0,9	0,9	0,9	-47,1 %
Bureau de santé publique du district de North Bay-Parry Sound	10,8	10,8	9,2	6,2	7,7	9,2	8,5	-21,3 %
Bureau de santé de Porcupine	0	0	0	1,2	3,6	9,6	12	N/A
Santé publique Sudbury et districts	5,5	3	4	3	2,5	3	3	-45,5 %
Services de santé du Timiskaming	0	0	0	0	0	0	0	N/A
EST								
Santé publique Ottawa	27,2	26,9	29,4	31,3	32,4	31,4	30,3	+11,4 %
Bureau de santé de l'Est de l'Ontario	28,7	33,1	35	36,9	36,4	44,1	53,2	+85,4 %

Nom du bureau de santé publique	22 au 28 nov.	23 au 29 nov.	24 au 30 nov.	25 nov.au 1 ^{er} déc.	26 nov.au 2 déc.	27 nov.au 3 déc.	28 nov.au 4 déc.	Variation en % du 22 au 28 nov. et du 28 nov. au 4 déc.
Bureau de santé de Hastings et Prince Edward	17,8	19,6	17,8	20,2	20,8	24,3	22	+23,6 %
Bureau de santé de Kingston, Frontenac, Lennox et Addington	10,8	12,2	13,2	13,2	12,7	13,6	18,3	+69,4 %
Bureau de santé du district de Leeds, Grenville et Lanark	5,8	6,4	7,5	9,8	13,3	15	19,1	+229,3 %
Bureau de santé du comté et du district de Renfrew	4,6	3,7	1,8	0	0,9	1,8	4,6	0,0 %
CENTRE-EST								
Bureau de santé de Durham	55,7	58,8	67,1	77,5	74,3	82,8	79,6	+42,9 %
Bureau de santé du district d'Haliburton, Kawartha et Pine Ridge	13,2	13,2	16,4	16,9	16,4	16,4	18,5	+40,2 %
Bureau de santé de la région de Peel	186,9	188,4	189,2	192,5	197,6	195,6	198	+5,9 %
Bureau de santé de Peterborough	13,5	12,2	10,8	12,2	12,8	11,5	10,1	-25,2 %
Bureau de santé du district de Simcoe Muskoka	31,5	34,5	34	36,2	36,5	36,7	40,7	+29,2 %
Service de santé de la région de York	91,5	96,8	94,2	101,5	103,9	103,8	107,6	+17,6 %
TORONTO								

Nom du bureau de santé publique	22 au 28 nov.	23 au 29 nov.	24 au 30 nov.	25 nov.au 1 ^{er} déc.	26 nov.au 2 déc.	27 nov.au 3 déc.	28 nov.au 4 déc.	Variation en % du 22 au 28 nov. et du 28 nov. au 4 déc.
Bureau de santé de Toronto	107,6	113,3	116,3	117,1	118,7	117,1	119,9	+11,4 %
SUD-OUEST								
Bureau de santé de Chatham-Kent	14,1	12,2	15	26,3	28,2	28,2	26,3	+86,5 %
Bureau de santé de Grey Bruce	24,1	25,9	28,8	27,1	25,3	23,5	20,6	-14,5 %
Bureau de santé de Huron-Perth	37,9	44,4	43,6	47,9	50,1	47,9	43,6	+15,0 %
Bureau de santé publique de Lambton	5,3	6,1	6,9	7,6	9,9	12,2	15,3	+188,7 %
Bureau de santé de Middlesex-London	23,1	24,6	26,4	32,9	35,5	39,2	39,2	+69,7 %
Bureau de santé du Sud-Ouest	27,4	28,4	29,8	36,9	36,9	35	38,8	+41,6 %
Bureau de santé de Windsor - comté d'Essex	78,1	81,2	81,4	80	84,5	87,1	91,1	+16,6 %
CENTRE-OUEST								
Bureau de santé du comté de Brant	41,2	35,4	35,4	38,7	35,4	34,1	34,1	-17,2 %
Services de santé publique de Hamilton	75,8	78,5	81,4	80,4	80,7	79,7	77,9	+2,8 %
Bureau de santé d'Haldimand-Norfolk	24,5	25,4	28,9	29,8	28,1	21	18,4	-24,9 %
Bureau de santé de la région de Halton	56,7	57,8	60,7	66,4	59,8	53,6	60,1	+6,0 %

Nom du bureau de santé publique	22 au 28 nov.	23 au 29 nov.	24 au 30 nov.	25 nov.au 1 ^{er} déc.	26 nov.au 2 déc.	27 nov.au 3 déc.	28 nov.au 4 déc.	Variation en % du 22 au 28 nov. et du 28 nov. au 4 déc.
Bureau de santé publique de la région du Niagara	32,4	31,5	30,3	30,7	32,6	30,7	31,1	-4,0 %
Bureau de santé de la région de Waterloo	89,7	88,3	89,2	92,2	91,9	89,3	77,7	-13,4 %
Bureau de santé de Wellington-Dufferin-Guelph	54,5	51	52,3	54,2	50,3	60,3	58	+6,4 %
TOTAL ONTARIO	74,1	76,4	77,8	80,5	81,6	81,4	82,6	+11,5 %

Remarque : Les taux reflètent la somme du nombre de cas quotidiens pendant les périodes précisées dans chaque colonne.

Source des données : CCM plus

Avis de non-responsabilité

Santé publique Ontario (SPO) a conçu le présent document. SPO offre des conseils scientifiques et techniques au gouvernement, aux agences de santé publique et aux fournisseurs de soins de santé de l'Ontario. Les travaux de SPO s'appuient sur les meilleures données probantes disponibles au moment de leur publication.

L'application et l'utilisation du présent document relèvent de la responsabilité des utilisateurs. SPO n'assume aucune responsabilité relativement aux conséquences de l'application ou de l'utilisation du document par quiconque.

Le présent document peut être reproduit sans permission à des fins non commerciales seulement, sous réserve d'une mention appropriée de Santé publique Ontario. Aucun changement ni aucune modification ne peuvent être apportés à ce document sans la permission écrite explicite de Santé publique Ontario.

Modèle proposé pour citer le document

Agence ontarienne de protection et de promotion de la santé (Santé publique Ontario). Résumé épidémiologique quotidien - Cas de COVID-19 en Ontario : du 15 janvier 2020 au 7 décembre 2020. Toronto, ON. Imprimeur de la Reine pour l'Ontario, 2020.

Pour en savoir plus

Pour obtenir plus de renseignements, faites parvenir un courriel à cd@oahpp.ca.

Santé publique Ontario

Santé publique Ontario est un organisme du gouvernement de l'Ontario voué à la protection et à la promotion de la santé de l'ensemble de la population ontarienne, ainsi qu'à la réduction des iniquités en matière de santé. Santé publique Ontario met les connaissances et les renseignements scientifiques les plus pointus du monde entier à la portée des professionnels de la santé publique, des travailleurs de la santé de première ligne et des chercheurs.

Pour obtenir plus de renseignements au sujet de SPO, veuillez consulter santepubliqueontario.ca.