

## Résumé épidémiologique quotidien

# Cas de COVID-19 en Ontario : du 15 janvier 2020 au 20 novembre 2020

Ce rapport présente les plus récentes données disponibles dans le système de gestion des cas et des contacts (CCM) et les autres systèmes locaux de gestion des cas (CCM plus) en date du **20 novembre 2020**.

Veillez consulter [l'outil interactif de l'Ontario sur la COVID-19](#) afin de prendre connaissance des plus récentes données sur la COVID-19 selon les bureaux de santé publique, les groupes d'âge, le sexe et les tendances au fil du temps.

Un résumé hebdomadaire est disponible et publié avec des données additionnelles qui sont complémentaires au résumé quotidien.

Ce résumé **quotidien** présente un résumé épidémiologique du récent niveau d'activité de la COVID-19 en Ontario. Les variations des cas sont déterminées en calculant la différence cumulative entre le nombre de cas de la journée en cours et celui de la journée précédente.

## Faits saillants

- Un total de 102 378 cas confirmés de COVID-19 ont été signalés en Ontario jusqu'à maintenant.
- Par rapport à hier, cela représente :
  - une augmentation de 1 588 cas confirmés (une variation de +12 %);
  - une augmentation de 21 décès (une variation de +162,5 %);
  - une augmentation de 1 363 cas résolus (une variation de -3,7 %).

Dans le présent document, l'expression « variation des cas » s'entend des cas déclarés publiquement par la province pour une journée donnée. Les corrections ou les mises à jour des données peuvent entraîner le retrait ou la mise à jour de dossiers de cas dans les résumés précédents et peuvent donner lieu à des totaux révisés du nombre de cas (p. ex., groupe d'âge, sexe) différents du nombre révisé de cas.

Dans le présent document, l'expression « date de signalement à un bureau de santé publique » s'entend de la date à laquelle les bureaux de santé publique locaux ont été informés du cas pour la première fois.

## Caractéristiques des cas

**Tableau 1a : Résumé du nombre de cas confirmés récents de COVID-19 : Ontario**

	Variation des cas 19 novembre	Variation des cas 20 novembre	Pourcentage de variation entre le 19 novembre et le 20 novembre	Nombre cumulatif de cas au 20 novembre
Nombre de cas	1 418	1 588	+12,0 %	102 378
Nombre de décès	8	21	+162,5 %	3 472
Nombre de cas résolus	1 415	1 363	-3,7 %	86 079

**Remarque :** Le nombre de cas déclarés publiquement par la province peut ne pas correspondre au nombre de cas signalés à la santé publique pour une journée donnée, car la date de signalement à un bureau de santé publique s'entend de la date à laquelle le bureau de santé publique local a été informé du cas pour la première fois.

**Source des données :** CCM plus

**Tableau 1b : Résumé du nombre de cas confirmés récents de COVID-19 selon le groupe d'âge et le genre : Ontario**

	Variation des cas 19 novembre	Variation des cas 20 novembre	Nombre cumulatif de cas au 20 novembre
Hommes	703	787	49 541
Femmes	697	792	52 278
19 ans et moins	230	234	11 891
20 à 39 ans	524	590	37 149
40 à 59 ans	387	458	29 205
60 à 79 ans	189	230	15 007
80 ans et plus	85	78	9 112

**Remarque :** L'âge ou le genre n'est pas indiqué pour tous les cas. Les corrections ou les mises à jour des données peuvent entraîner la suppression ou la mise à jour de dossiers de cas dans les résumés précédents et peuvent donner lieu à des totaux de sous-ensembles de cas (p. ex., groupe d'âge, genre) différents du nombre de cas déjà déclarés publiquement.

**Source des données :** CCM plus

**Tableau 2 : Résumé du nombre de cas confirmés récents de COVID-19 parmi les enfants d'âge scolaire, selon le groupe d'âge, du 30 août au 20 novembre 2020 : Ontario**

	Variation des cas 19 novembre	Variation des cas 20 novembre	Nombre cumulatif de cas du 30 août au 20 novembre
Âges : de 4 à 8 ans	42	31	1 633
Âges : de 9 à 13 ans	61	70	2 195
Âges : de 14 à 17 ans	53	51	2 256

**Remarque :** Comprend tous les cas confirmés de COVID-19 pour les groupes d'âge indiqués, quelle que soit la fréquentation scolaire. Les corrections ou les mises à jour des données peuvent entraîner la suppression ou la mise à jour de dossiers de cas dans les résumés précédents et peuvent donner lieu à des totaux de sous-ensembles (c'est-à-dire de groupes d'âge) différents du nombre de cas déjà déclarés publiquement.

**Source des données :** CCM plus

**Tableau 3 : Résumé du nombre de cas confirmés récents dans les foyers de soins de longue durée : Ontario**

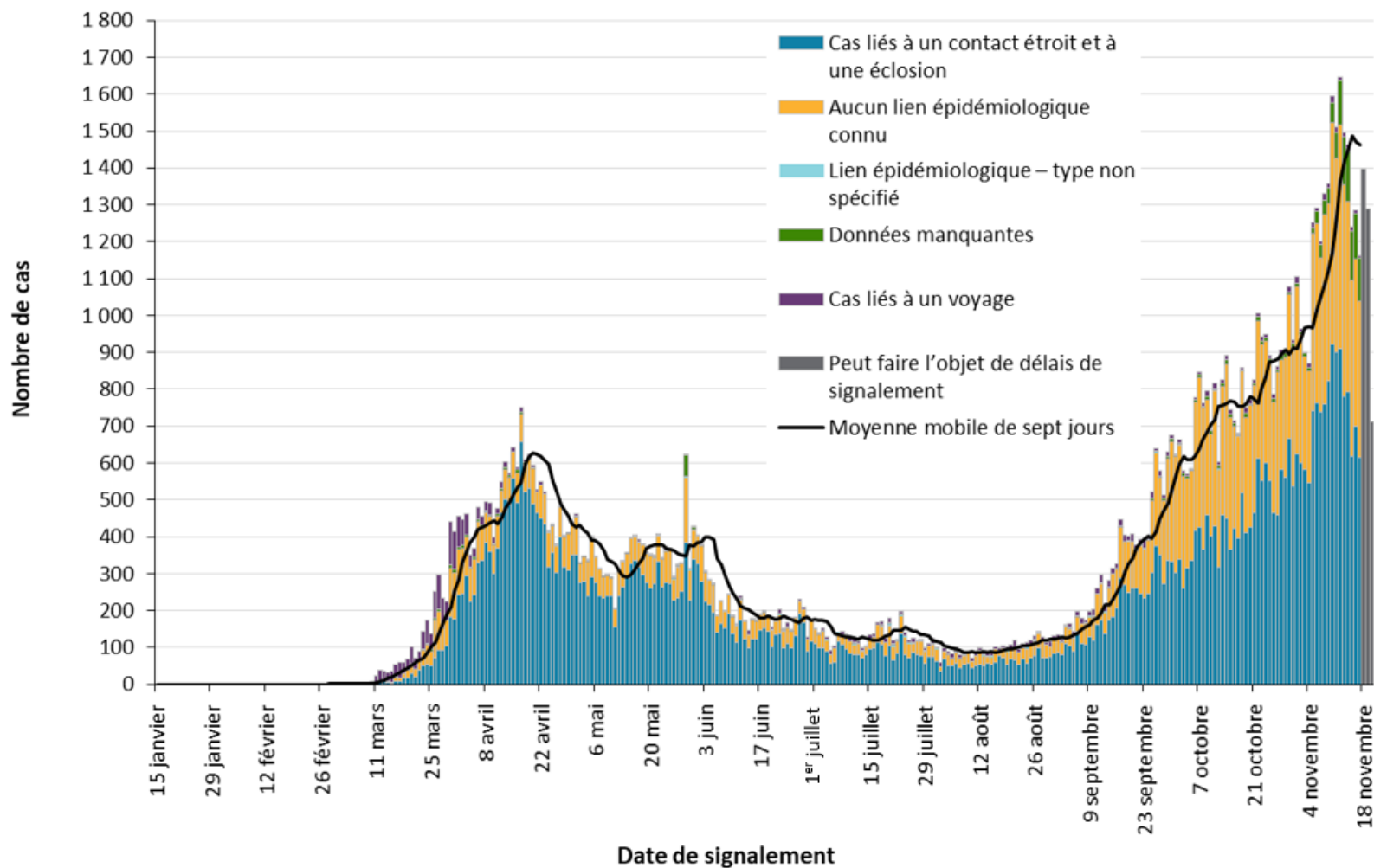
Cas dans les foyers de soins de longue durée	Variation des cas 19 novembre	Variation des cas 20 novembre	Nombre cumulatif de cas au 20 novembre
Résidents	19	50	7 984
Travailleurs de la santé	11	18	3 190
Décès parmi les résidents	4	13	2 206
Décès parmi les travailleurs de la santé	0	0	8

**Remarque :** Des renseignements sur la façon dont les résidents et les travailleurs de la santé des foyers de soins de longue durée sont identifiés sont présentés dans les notes techniques. Les variations des cas dans ces catégories peuvent représenter des dossiers de cas existants qui ont été mis à jour.

**Source des données :** CCM plus

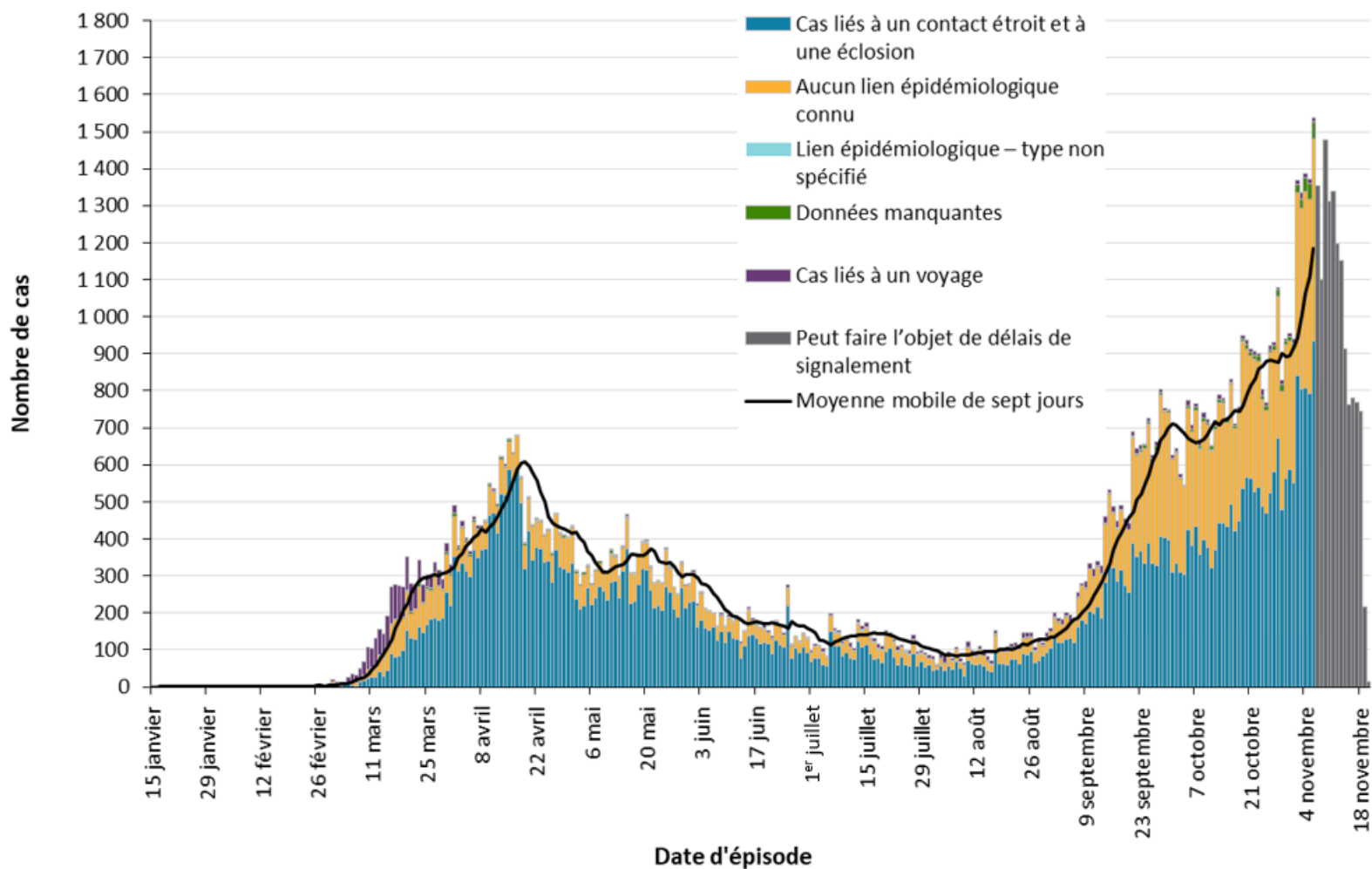
## Nombre de cas au fil du temps

Figure 1 : Cas confirmés de COVID-19 selon la date probable d'infection et la date de signalement à un bureau de santé publique : Ontario, du 15 janvier 2020 au 20 novembre 2020



Source des données : CCM plus

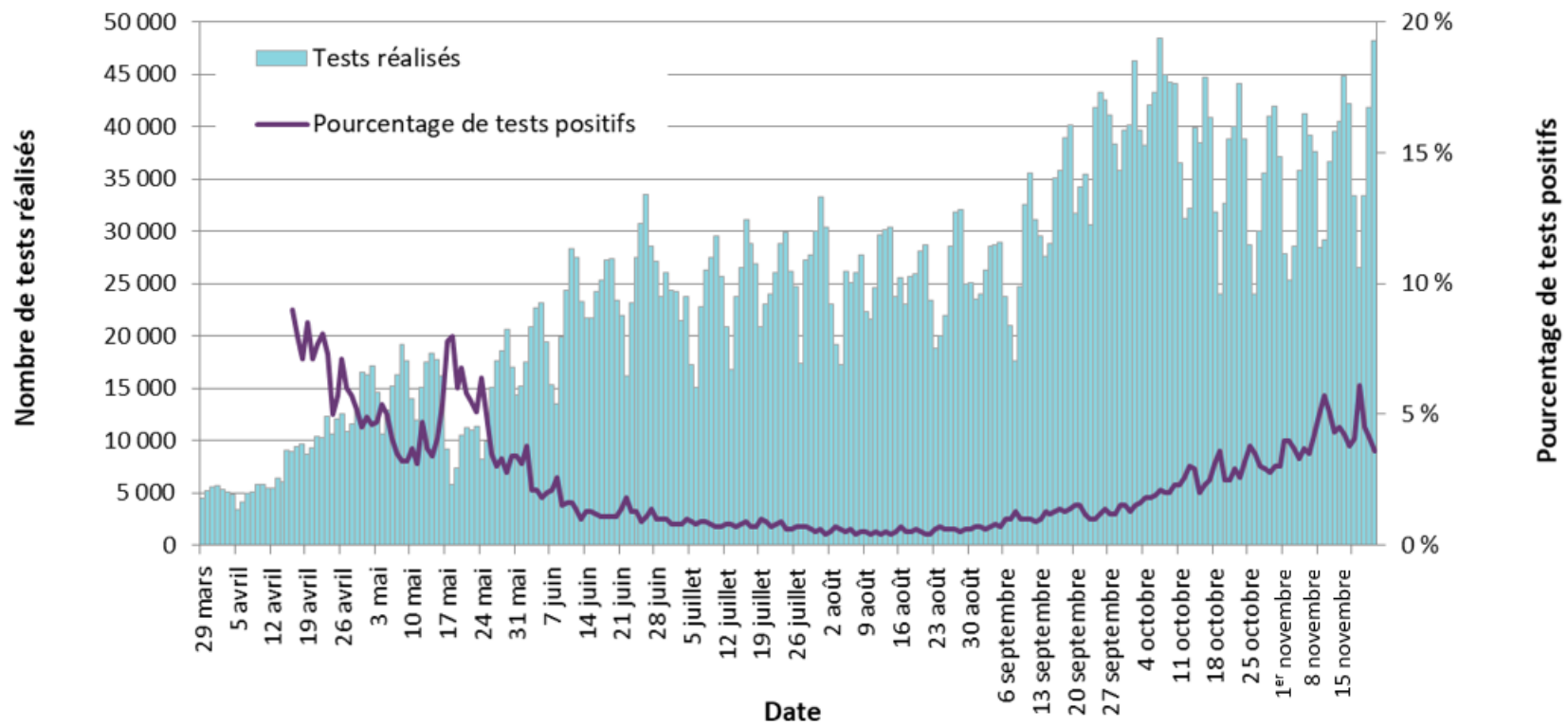
**Figure 2 : Cas confirmés de COVID-19 selon la date probable d'infection et la date approximative d'apparition des symptômes : Ontario, du 15 janvier 2020 au 20 novembre 2020**



**Remarque :** La date d'épisode de certains cas n'est pas indiquée et ceux-ci ne sont pas inclus dans les données. La définition de la date d'épisode est présentée dans les notes techniques.

**Source des données :** CCM plus

**Figure 3 : Nombre de tests de dépistage de la COVID-19 effectués et pourcentage de tests positifs : Ontario, du 29 mars 2020 au 19 novembre 2020**

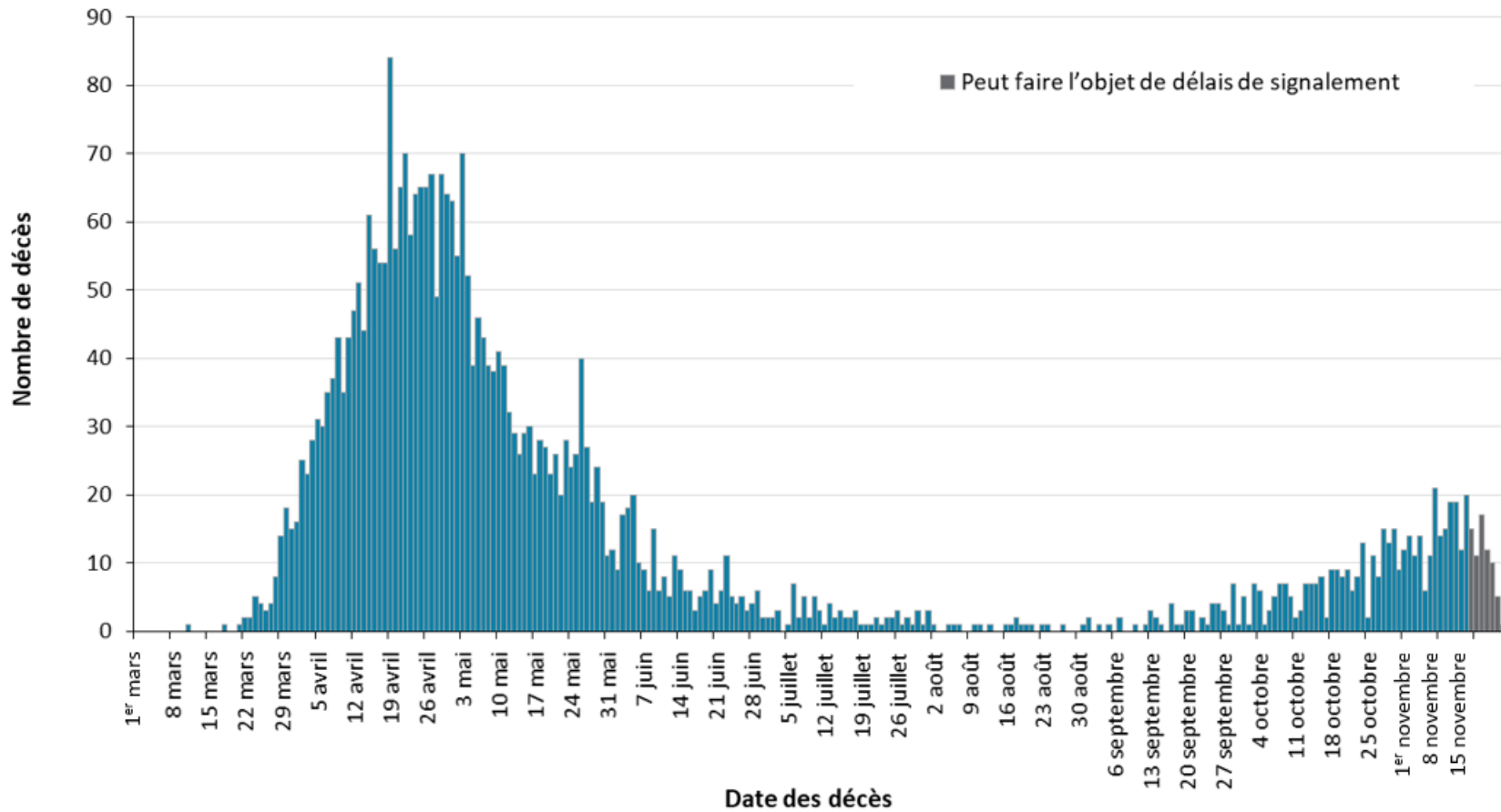


**Remarque :** Le nombre de tests effectués ne reflète pas le nombre d'échantillons analysés ou de personnes testés. Plusieurs tests peuvent être effectués par échantillon ou par personne. Ainsi, le pourcentage de tests positifs ne se traduit pas nécessairement par le nombre d'échantillons ou de personnes qui ont reçu un résultat positif.

**Source des données :** Réseau provincial de diagnostic de la COVID-19, données communiquées par les laboratoires de microbiologie qui en sont membres.

# Sévérité

Figure 4 : Nombre de décès confirmés parmi les cas de COVID-19 selon la date des décès : Ontario, du 1<sup>er</sup> mars 2020 au 20 novembre 2020



**Remarque :** Les cas dont la date de décès n'est pas indiquée ne sont pas inclus dans les données.

**Source des données :** CCM plus

**Tableau 4 : Nombre de cas confirmés de COVID-19 selon la sévérité : Ontario**

	Nombre cumulatif de cas, au 20 novembre	Pourcentage de tous les cas
Nombre cumulatif de décès (veuillez noter qu'il peut y avoir un délai de signalement concernant les décès)	3 472	3,4 %
Nombre de décès signalés selon l'âge : 19 ans et moins	1	0,0 %
Nombre de décès signalés selon l'âge : de 20 à 39 ans	11	0,0 %
Nombre de décès signalés selon l'âge : de 40 à 59 ans	140	0,5 %
Nombre de décès signalés selon l'âge : de 60 à 79 ans	910	6,1 %
Nombre de décès signalés selon l'âge : 80 ans et plus	2 409	26,4 %
Nombre cumulatif de personnes aux soins intensifs	1 376	1,3 %
Nombre cumulatif de personnes hospitalisées	6 891	6,7 %

L'âge n'est pas indiqué pour tous les cas. Les corrections ou les mises à jour des données peuvent entraîner la suppression ou la mise à jour de dossiers de cas dans les résumés précédents et peuvent donner lieu à des totaux différents du nombre de cas déjà déclarés publiquement.

**Source des données :** CCM plus



## Répartition géographique des cas

**Tableau 5 : Résumé du nombre de cas confirmés récents de COVID-19 selon le bureau de santé publique et la région : Ontario**

Nom du bureau de santé publique	Variation des cas 19 novembre	Variation des cas 20 novembre*	Nombre cumulatif de cas	Taux cumulatif pour 100 000 personnes
Bureau de santé du Nord-Ouest	2	2	94	107,2
Bureau de santé du district de Thunder Bay	6	9	207	138,0
<b>TOTAL NORD-OUEST</b>	8	11	301	126,7
Santé publique Algoma	0	0	58	50,7
Bureau de santé publique du district de North Bay-Parry Sound	4	1	63	48,6
Bureau de santé de Porcupine	0	0	105	125,8
Santé publique Sudbury et districts	0	3	214	107,5
Services de santé du Timiskaming	1	1	20	61,2
<b>TOTAL NORD-EST</b>	5	5	460	82,2
Santé publique Ottawa	77	36	8 138	771,6
Bureau de santé de l'Est de l'Ontario	5	3	766	367,0
Bureau de santé de Hastings et Prince Edward	4	2	102	60,5
Bureau de santé de Kingston, Frontenac, Lennox et Addington	0	0	230	108,1
Bureau de santé du district de Leeds, Grenville et Lanark	1	0	478	276,0
Bureau de santé du comté et du district de Renfrew	4	0	123	113,2
<b>TOTAL EST</b>	91	41	9 837	510,6

Nom du bureau de santé publique	Variation des cas 19 novembre	Variation des cas 20 novembre*	Nombre cumulatif de cas	Taux cumulatif pour 100 000 personnes
Bureau de santé de Durham	46	56	3 967	556,8
Bureau de santé du district d'Haliburton, Kawartha et Pine Ridge	0	2	279	147,7
Bureau de santé de la région de Peel	400	522	21 276	1324,8
Bureau de santé de Peterborough	2	6	188	127,0
Bureau de santé du district de Simcoe Muskoka	33	26	1 868	311,5
Service de santé de la région de York	168	153	9 343	762,2
<b>TOTAL CENTRE-EST</b>	649	765	36 921	824,0
Bureau de santé de Toronto	393	450	35 490	1137,4
<b>TOTAL TORONTO</b>	393	450	35 490	1137,4
Bureau de santé de Chatham-Kent	5	0	473	444,9
Bureau de santé de Grey Bruce	21	3	249	146,6
Bureau de santé de Huron-Perth	6	7	268	191,8
Bureau de santé publique de Lambton	5	3	400	305,4
Bureau de santé de Middlesex-London	37	26	1 452	286,1
Bureau de santé du Sud-Ouest	5	6	483	228,4
Bureau de santé de Windsor - comté d'Essex	45	47	3 236	761,7
<b>TOTAL SUD-OUEST</b>	124	92	6 561	388,0
Bureau de santé du comté de Brant	1	23	510	328,6

Nom du bureau de santé publique	Variation des cas 19 novembre	Variation des cas 20 novembre*	Nombre cumulatif de cas	Taux cumulatif pour 100 000 personnes
Services de santé publique de Hamilton	36	47	2 620	442,4
Bureau de santé d'Haldimand-Norfolk	0	6	590	517,2
Bureau de santé de la région de Halton	36	53	3 047	492,2
Bureau de santé publique de la région du Niagara	21	34	1 949	412,5
Bureau de santé de la région de Waterloo	28	42	2 935	502,3
Bureau de santé de Wellington-Dufferin-Guelph	26	19	1 157	370,9
<b>TOTAL CENTRE-OUEST</b>	148	224	12 808	449,5
<b>TOTAL ONTARIO</b>	<b>1 418</b>	<b>1 588</b>	<b>102 378</b>	<b>688,7</b>

**Remarque :** Les corrections ou les mises à jour des données effectuées par les bureaux de santé publique peuvent entraîner la suppression de dossiers de cas dans des totaux, ce qui peut donner lieu à des nombres négatifs.

**Source des données :** CCM plus

## Éclosions

**Tableau 6 : Nombre d'éclosions confirmées de COVID-19 signalées récemment dans les foyers de soins de longue durée, les maisons de retraite et les hôpitaux, selon le statut : Ontario**

Type d'établissement	Variation des éclosions, 19 novembre	Variation des éclosions, 20 novembre	Nombre d'éclosions en cours	Nombre cumulatif d'éclosions déclarées
Foyers de soins de longue durée	2	1	97	652
Maisons de retraite	5	0	63	326
Hôpitaux	2	2	29	156

**Remarque :** Les éclosions en cours comprennent toutes les éclosions dont le dossier est « ouvert » dans le CCM plus sans qu'une « date de la fin de l'éclosion » soit indiquée.

**Source des données :** CCM plus

# Notes techniques

## Sources des données

- Les données présentées dans ce résumé reflètent :
  - les données extraites de la base de données du Système intégré d'information sur la santé publique (SIISP) du ministère de la Santé de l'Ontario pour le Bureau de santé de Toronto à **15 h, le 20 novembre 2020;**
  - les données téléversées avec succès vers le ministère depuis les systèmes locaux : la base de données du système de saisie rapide de données sur le coronavirus (CORES) du Bureau de santé de Toronto, la Base de données d'Ottawa sur la COVID-19 (BDO) de Santé publique Ottawa et l'outil de gestion des cas et des contacts de COVID-19 (CCMtool) de Middlesex-London, à **14 h, le 20 novembre 2020;**
  - les données téléversées avec succès vers le ministère depuis le système de gestion des cas et des contacts (CCM) des autres bureaux de santé publique à **13 h, le 20 novembre 2020.**
- Le CCM et le CCM plus (qui comprennent le CCM, le SIISP, le CORES, la BDO et le CCMtool) sont des systèmes dynamiques de déclaration des maladies, ce qui permet de mettre à jour de façon continue les données précédemment saisies. Par conséquent, les données extraites du CCM et des systèmes locaux constituent un instantané au moment de l'extraction et peuvent différer des résumés précédents ou ultérieurs.
- Les données relatives aux prévisions démographiques de l'Ontario pour 2020 ont été fournies par SavoirSanté Ontario, du ministère de la Santé de l'Ontario. Les données ont été extraites le 26 novembre 2019.
- Les données sur les tests de dépistage de la COVID-19 sont fondées sur les informations du Réseau provincial de diagnostic de la COVID-19, communiquées par les laboratoires de microbiologie qui en sont membres.

## Mises en garde concernant les données

- Les données ne représentent que les cas signalés aux bureaux de santé publique et consignés dans le CCM plus. Par conséquent, tous les nombres comporteront des degrés divers de sous-déclaration en raison de divers facteurs, comme la sensibilisation à la maladie et les comportements liés à l'obtention de soins médicaux qui peuvent dépendre de la sévérité de la maladie, des pratiques cliniques, des modifications apportées aux tests de laboratoire et des comportements en lien avec le signalement.
- Les délais dans la saisie des données dans le CCM plus en raison de la réduction des effectifs pendant les fins de semaine peuvent se traduire par un nombre de cas inférieur à celui qui serait autrement signalé.

- Seuls les cas répondant à la définition provinciale des cas confirmés, conformément à la [définition de cas de la COVID-19](#) établie par le ministère de la Santé de l'Ontario, sont inclus dans le nombre de cas tiré du CCM plus. Cela comprend les personnes qui ont reçu un résultat positif de détection d'immunoglobulines G (anticorps IgG) sériques ou plasmatiques contre le SRAS-CoV-2. Cette méthode a été ajoutée à la définition des cas confirmés le 6 août 2020.
- Le nombre de tests effectués ne reflète pas le nombre d'échantillons analysés ou de personnes testés. Plusieurs tests peuvent être effectués par échantillon ou par personne. Ainsi, le pourcentage de tests positifs ne se traduit pas nécessairement par le nombre d'échantillons ou de personnes qui ont reçu un résultat positif.
- La date de signalement correspond à la date à laquelle le cas a été signalé au bureau de santé publique.
- La date d'épisode de cas est fondée sur une estimation de la date probable de l'apparition de la maladie. Cette date est calculée en fonction de la date d'apparition des symptômes, de la date de prélèvement ou d'analyse des échantillons ou de la date à laquelle le cas est signalé au bureau de santé publique.
- Les cas résolus sont déterminés uniquement pour les cas de COVID-19 qui ne sont pas décédés. Les cas décédés sont classés fatals et non résolus. Les cas indiqués ci-dessous sont jugés résolus :
  - les cas qui sont déclarés « rétablis » dans le CCM;
  - les cas qui ne sont pas hospitalisés et qui en sont à 14 jours après leur date d'épisode;
  - les cas qui sont hospitalisés (aucune date de fin de l'hospitalisation n'est indiquée) et dont le dossier est fermé dans le CCM (indiquant que le suivi du bureau de santé publique est terminé) et qui en sont à 14 jours après l'apparition de leurs symptômes ou de la date de prélèvement des échantillons.
- Les hospitalisations comprennent tous les cas pour lesquels une date d'hospitalisation était indiquée au moment de l'extraction des données. Cela comprend les cas qui ont reçu leur congé de l'hôpital ainsi que les cas qui sont toujours hospitalisés. Les visites aux urgences ne sont pas incluses dans le nombre d'hospitalisations signalées.
- Les admissions aux soins intensifs comprennent tous les cas pour lesquels une date d'admission aux soins intensifs était indiquée au moment de l'extraction des données. Il s'agit d'un sous-ensemble du nombre de cas hospitalisés. Cela comprend les cas qui ont été traités ou qui sont toujours traités aux soins intensifs.
- La répartition du nombre de cas par région géographique est fondée sur l'emplacement du bureau de santé où a été fait le diagnostic (BSD). Le BSD s'entend du bureau de santé publique sur le territoire duquel le cas résidait au moment de l'apparition de la maladie et pas nécessairement du lieu d'exposition. Les cas pour lesquels le BSD déclaré est le MSSLD (afin d'indiquer qu'un cas n'est pas un résident de l'Ontario) ont été exclus des analyses.

- La source probable d'infection est déterminée en examinant les champs relatifs au lien épidémiologique et à l'état du lien épidémiologique dans le CCM et les systèmes locaux. Lorsque ces champs n'indiquent aucun lien épidémiologique, les champs des facteurs de risque sont examinés afin de déterminer si un cas a voyagé, est lié à une éclosion confirmée, a été en contact avec un cas, n'a aucun lien épidémiologique (transmission communautaire sporadique), si la source est inconnue ou lorsqu'aucune donnée n'est signalée. Il est possible qu'aucune donnée ne soit signalée concernant certains cas si un cas est introuvable, s'il a été perdu lors du suivi ou est transmis à la Direction générale de la santé des Premières nations et des Inuits (DGSPNI). Les cas ayant plusieurs facteurs de risque sont placés dans un seul groupe constituant une source d'infection probable selon une hiérarchie déterminée comme suit :
  - les cas dont la date d'épisode est le 1<sup>er</sup> avril 2020 ou après cette date : lié à une éclosion > contact étroit avec un cas confirmé > lié à un voyage > aucun lien épidémiologique connu > données manquantes ou inconnues;
  - les cas dont la date d'épisode est antérieure au 1<sup>er</sup> avril 2020 : lié à une éclosion > contact étroit avec un cas confirmé > aucun lien épidémiologique connu > données manquantes ou inconnues.
- Le nombre de décès est déterminé à l'aide du champ de résultat dans le CCM plus. Tout cas marqué « Fatal » est inclus dans les données sur le nombre de décès. Le champ Type de décès dans le CCM n'est plus utilisé aux fins de l'analyse des données.
  - La date de décès est déterminée selon la date du champ de résultat des cas marqués « Fatal ».
- Dans le CCM et le SIISP, les cas pour lesquels la classification ou la disposition a généré l'un des messages suivants : ENTRÉ PAR ERREUR, NON CONFORME À LA DÉFINITION, IGNORER, CAS EN DOUBLE ou toute autre variation de ces mentions ont été exclus. Le nombre de cas provinciaux de COVID-19 comprend les cas qui sont comptés une seule fois dans tous les systèmes à partir desquels les données sur les cas sont obtenues. Des doublons peuvent exister si ces cas n'ont pas été identifiés et résolus avant le téléversement des données au ministère.
- Les éclosions en cours sont celles dont le dossier est « ouvert » dans le CCM plus sans qu'une « date de la fin de l'éclosion » soit indiquée.
- L'appellation « Résident d'un foyer de soins de longue durée » comprend les cas ayant répondu « Oui » au facteur de risque « Résident d'un foyer de soins de longue durée » ou « Oui » au facteur de risque « Résident d'une maison de soins infirmiers ou d'un autre établissement de soins de longue durée » et signalés dans le cadre d'une éclosion dans un foyer de soins de longue durée (dans le champ du nombre d'éclosions ou des commentaires de cas); ou signalés dans le cadre d'une éclosion dans un foyer de soins de longue durée (dans le champ du nombre d'éclosions ou des commentaires de cas) avec un âge supérieur à 70 ans et n'ayant pas répondu « Non » aux facteurs de risque « Résident d'un foyer de soins de longue durée » ou « Résident d'une maison de soins infirmiers ou d'un autre établissement de soins de longue durée ». L'appellation « Résidents d'un foyer de soins de longue durée » exclut les cas ayant répondu « Oui » aux facteurs de risque de l'une ou l'autre des professions des travailleurs de la santé.

- La variable « travailleurs de la santé » comprend les cas qui ont répondu « Oui » à l'une ou l'autre des professions suivantes : travailleur de la santé, médecin, infirmière ou infirmier, dentiste, hygiéniste dentaire, sage-femme, autres techniciens médicaux, préposé aux services de soutien à la personne, thérapeute respiratoire, premier intervenant.
- L'appellation « travailleurs de la santé liés aux éclosions dans les foyers de soins de longue durée » comprend les « travailleurs de la santé » associés à une éclosion dans un foyer de soins de longue durée (indiquée dans le champ du nombre d'éclosions ou de commentaires sur le cas). Les cas ayant répondu « Oui » au facteur de risque « Résident d'un foyer de soins de longue durée » ou « Résident d'une maison de soins infirmiers ou d'un autre établissement de soins de longue durée » ainsi qu'à une variable calculée de la catégorie « travailleurs de la santé » ont été exclus.
- La variation en pourcentage est déterminée en calculant la différence entre le nombre de cas de la période en cours (c'est-à-dire le nombre de cas de la journée ou la somme du nombre de cas quotidien d'une période de sept jours) et celui de la période précédente (c'est-à-dire le nombre de cas de la journée ou la somme du nombre de cas quotidien d'une période de sept jours) et en divisant ce résultat par le nombre de cas de la période précédente.



## Annexe A

**Table A1. Taux hebdomadaires de cas confirmés de COVID-19 pour 100 000 personnes sur des périodes mobiles récentes de sept jours, selon la date de signalement et le bureau de santé publique : Ontario, du 5 au 17 novembre 2020**

Nom du bureau de santé publique	5 au 11 nov.	6 au 12 nov.	7 au 13 nov.	8 au 14 nov.	9 au 15 nov.	10 au 16 nov.	11 au 17 nov.	Variation en % du 5 au 11 nov. et du 11 au 17 nov.
<b>NORD-OUEST</b>								
Bureau de santé du Nord-Ouest	9,1	9,1	10,3	9,1	9,1	10,3	12,5	+37,4 %
Bureau de santé du district de Thunder Bay	17,3	18,0	18,7	18,7	23,3	28,7	35,3	+104,0 %
<b>NORD-EST</b>								
Santé publique Algoma	8,7	8,7	8,7	7,9	2,6	1,7	0,9	-89,7 %
Bureau de santé publique du district de North Bay-Parry Sound	6,2	5,4	5,4	5,4	4,6	6,2	4,6	-25,8 %
Bureau de santé de Porcupine	3,6	3,6	2,4	4,8	3,6	3,6	2,4	-33,3 %
Santé publique Sudbury et districts	29,6	25,6	20,6	20,6	17,1	14,6	11,6	-60,8 %
Services de santé du Timiskaming	0	0	0	0	3,1	3,1	3,1	S. O.
<b>EST</b>								
Santé publique Ottawa	38,6	39,9	39,9	37,7	36,1	34,3	33,2	-14,0 %
Bureau de santé de l'Est de l'Ontario	26,8	22,0	22,0	21,6	23,0	19,6	19,6	-26,9 %
Bureau de santé de Hastings et Prince Edward	1,2	3,0	4,7	5,9	6,5	6,5	7,1	+491,7 %

Nom du bureau de santé publique	5 au 11 nov.	6 au 12 nov.	7 au 13 nov.	8 au 14 nov.	9 au 15 nov.	10 au 16 nov.	11 au 17 nov.	Variation en % du 5 au 11 nov. et du 11 au 17 nov.
Bureau de santé de Kingston, Frontenac, Lennox et Addington	9,4	8,9	13,6	15,5	15,5	17,9	16,5	+75,5 %
Bureau de santé du district de Leeds, Grenville et Lanark	8,7	9,8	8,7	6,9	6,9	5,2	4,6	-47,1 %
Bureau de santé du comté et du district de Renfrew	6,4	5,5	4,6	5,5	4,6	4,6	5,5	-14,1 %
<b>CENTRE-EST</b>								
Bureau de santé de Durham	42,8	44,9	46,5	50,3	53,1	53,9	50,4	+17,8 %
Bureau de santé du district d'Haliburton, Kawartha et Pine Ridge	2,6	3,7	5,3	5,3	6,4	6,4	6,4	+146,2 %
Bureau de santé de la région de Peel	166,1	184,3	191,5	195,5	191,0	185,8	178,5	+7,5 %
Bureau de santé de Peterborough	8,8	8,1	10,8	14,2	15,5	14,9	12,2	+38,6 %
Bureau de santé du district de Simcoe Muskoka	21,5	24,4	25,9	30,5	30,5	33,0	31,4	+46,0 %
Service de santé de la région de York	75,3	75,5	76,6	83,0	85,8	88,6	82,4	+9,4 %
<b>TORONTO</b>								
Bureau de santé de Toronto	99,9	102,5	102,0	104,5	103,2	102,5	98,9	-1,0 %
<b>SUD-OUEST</b>								
Bureau de santé de Chatham-Kent	26,3	26,3	28,2	31,0	35,7	36,7	23,5	-10,6 %

Nom du bureau de santé publique	5 au 11 nov.	6 au 12 nov.	7 au 13 nov.	8 au 14 nov.	9 au 15 nov.	10 au 16 nov.	11 au 17 nov.	Variation en % du 5 au 11 nov. et du 11 au 17 nov.
Bureau de santé de Grey Bruce	10,6	11,2	14,1	14,7	18,8	20,0	20,6	+94,3 %
Bureau de santé de Huron-Perth	43,6	43,6	45,8	49,4	43,6	32,2	29,3	-32,8 %
Bureau de santé publique de Lambton	4,6	5,3	5,3	4,6	5,3	6,9	9,2	+100,0 %
Bureau de santé de Middlesex-London	28,2	24,4	26,6	22,5	19,7	18,3	19,5	-30,9 %
Bureau de santé du Sud-Ouest	22,2	22,2	26,5	29,3	30,7	32,2	29,3	+32,0 %
Bureau de santé de Windsor - comté d'Essex	31,3	35,3	39,5	37,9	36,0	39,3	38,4	+22,7 %
<b>CENTRE-OUEST</b>								
Bureau de santé du comté de Brant	31,6	27,7	25,8	29,6	30,3	32,9	32,2	+1,9 %
Services de santé publique de Hamilton	55,4	54,0	50,2	47,6	43,4	43,6	40,2	-27,4 %
Bureau de santé d'Haldimand-Norfolk	19,3	17,5	18,4	14,9	14,0	14,9	18,4	-4,7 %
Bureau de santé de la région de Halton	55,7	57,2	57,8	56,5	58,3	60,4	58,5	+5,0 %
Bureau de santé publique de la région du Niagara	45,7	40,4	40,4	39,8	39,4	31,5	29,2	-36,1 %
Bureau de santé de la région de Waterloo	45,2	49,6	54,1	59,9	62,6	63,8	60,6	+34,1 %
Bureau de santé de Wellington-Dufferin-Guelph	31,7	29,5	32,4	34,0	33,7	35,9	37,2	+17,4 %
<b>TOTAL ONTARIO</b>	<b>64,2</b>	<b>66,8</b>	<b>68,2</b>	<b>70,0</b>	<b>69,4</b>	<b>68,9</b>	<b>66,0</b>	<b>+2,8 %</b>

**Remarque** : Les taux reflètent la somme du nombre de cas quotidiens pendant les périodes précisées dans chaque colonne.

**Source des données** : CCM plus

## Avis de non-responsabilité

Santé publique Ontario (SPO) a conçu le présent document. SPO offre des conseils scientifiques et techniques au gouvernement, aux agences de santé publique et aux fournisseurs de soins de santé de l'Ontario. Les travaux de SPO s'appuient sur les meilleures données probantes disponibles au moment de leur publication.

L'application et l'utilisation du présent document relèvent de la responsabilité des utilisateurs. SPO n'assume aucune responsabilité relativement aux conséquences de l'application ou de l'utilisation du document par quiconque.

Le présent document peut être reproduit sans permission à des fins non commerciales seulement, sous réserve d'une mention appropriée de Santé publique Ontario. Aucun changement ni aucune modification ne peuvent être apportés à ce document sans la permission écrite explicite de Santé publique Ontario.

## Modèle proposé pour citer le document

Agence ontarienne de protection et de promotion de la santé (Santé publique Ontario). Résumé épidémiologique quotidien - Cas de COVID-19 en Ontario : du 15 janvier 2020 au 20 novembre 2020. Toronto, ON. Imprimeur de la Reine pour l'Ontario, 2020.

## Pour en savoir plus

Pour obtenir plus de renseignements, faites parvenir un courriel à [cd@oahpp.ca](mailto:cd@oahpp.ca).

## Santé publique Ontario

Santé publique Ontario est un organisme du gouvernement de l'Ontario voué à la protection et à la promotion de la santé de l'ensemble de la population ontarienne, ainsi qu'à la réduction des iniquités en matière de santé. Santé publique Ontario met les connaissances et les renseignements scientifiques les plus pointus du monde entier à la portée des professionnels de la santé publique, des travailleurs de la santé de première ligne et des chercheurs.

Pour obtenir plus de renseignements au sujet de SPO, veuillez consulter [santepubliqueontario.ca](http://santepubliqueontario.ca).