

Résumé épidémiologique

Cas de COVID-19 en Ontario : du 15 janvier 2020 au 19 mai 2020

Ce rapport présente les plus récentes données disponibles dans le Système intégré d'information sur la santé publique (SIISP), à **16 h, le 19 mai 2020** et dans le système de saisie rapide de données sur le coronavirus (CORES) du Bureau de santé de Toronto et la Base de données d'Ottawa sur la COVID-19 (COD) de Santé publique Ottawa, à **14 h, le 19 mai 2020**.

Veillez consulter [l'outil interactif de l'Ontario sur la COVID-19](#) afin d'explorer les plus récentes données sur la COVID-19 selon les bureaux de santé publique, les groupes d'âge, le sexe et voir les tendances au fil du temps.

But

- Ce rapport quotidien présente un résumé épidémiologique de la propagation de la COVID-19 en Ontario jusqu'à maintenant.

Faits saillants

- Un total de 23 774 cas confirmés de COVID-19 en Ontario ont été signalés jusqu'à maintenant dans le SIISP. Il s'agit d'une augmentation de 390 cas confirmés par rapport au résumé précédent.
 - 42,5 % des cas sont des hommes et 56,8 % sont des femmes.
 - 42,0 % des cas sont âgés de 60 ans et plus.
 - Les bureaux de santé publique de la région du grand Toronto comptent 63,4 % des cas.
 - 12,8 % des cas ont été hospitalisés.
- 1 962 décès ont été signalés (veuillez noter qu'il peut y avoir un délai concernant les décès signalés dans le SIISP). Il s'agit d'une augmentation de 43 décès par rapport au résumé précédent.
- 284 éclosions ont été signalées dans des foyers de soins de longue durée. Il s'agit d'une augmentation de quatre éclosions par rapport au résumé précédent.

Caractéristiques des cas

Tableau 1 : Résumé des cas de COVID-19 : Ontario, du 15 janvier 2020 au 19 mai 2020

	Nombre	Pourcentage
Nombre de cas ¹	23 774	S. O.
Variation par rapport au résumé précédent	390	augmentation de 1,7 %
Hommes	10 095	42,5
Femmes	13 507	56,8
19 ans et moins	686	2,9
20 à 39 ans	5 840	24,6
40 à 59 ans	7 258	30,5
60 à 79 ans	4 997	21,0
80 ans et plus	4 981	21,0
Nombre de cas parmi les travailleurs de la santé	4 111	17,3

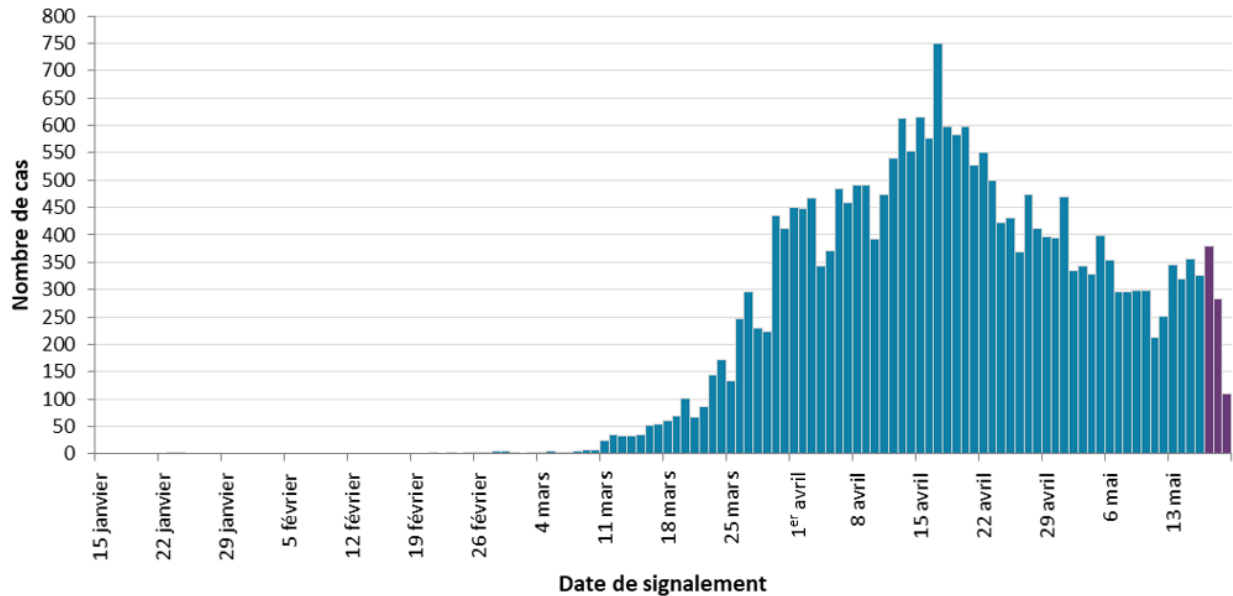
¹ Le nombre de cas et le taux selon le bureau de santé publique sont présentés à [l'annexe A](#).

Remarque : Le genre de 172 cas n'est pas précisé et l'âge de 12 cas est inconnu.

Sources des données : Base de données du Système intégré d'information sur la santé publique (SIISP), base de données du système de saisie rapide de données sur le coronavirus (CORES) et Base de données d'Ottawa sur la COVID-19 (COD).

Nombre de cas au fil du temps

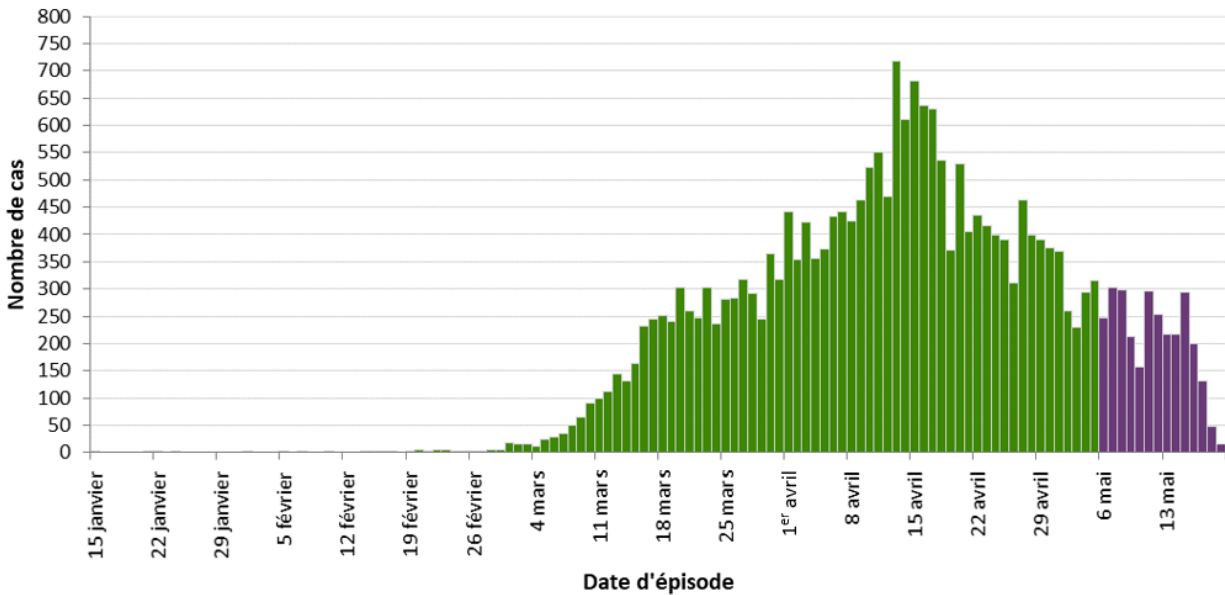
Figure 1 : Cas confirmés (n=23 774) de COVID-19 selon la date de signalement : Ontario, du 15 janvier 2020 au 19 mai 2020¹



¹ Le nombre de cas des derniers jours (environ trois jours, indiqués en mauve) doit être interprété avec prudence en raison des délais de signalement.

Sources des données : Base de données du Système intégré d'information sur la santé publique (SIISP), base de données du système de saisie rapide de données sur le coronavirus (CORES) et Base de données d'Ottawa sur la COVID-19 (COD).

Figure 2 : Cas confirmés (n=23 771¹) de COVID-19 selon la date² approximative de l'apparition des symptômes : Ontario, du 15 janvier 2020 au 19 mai 2020³



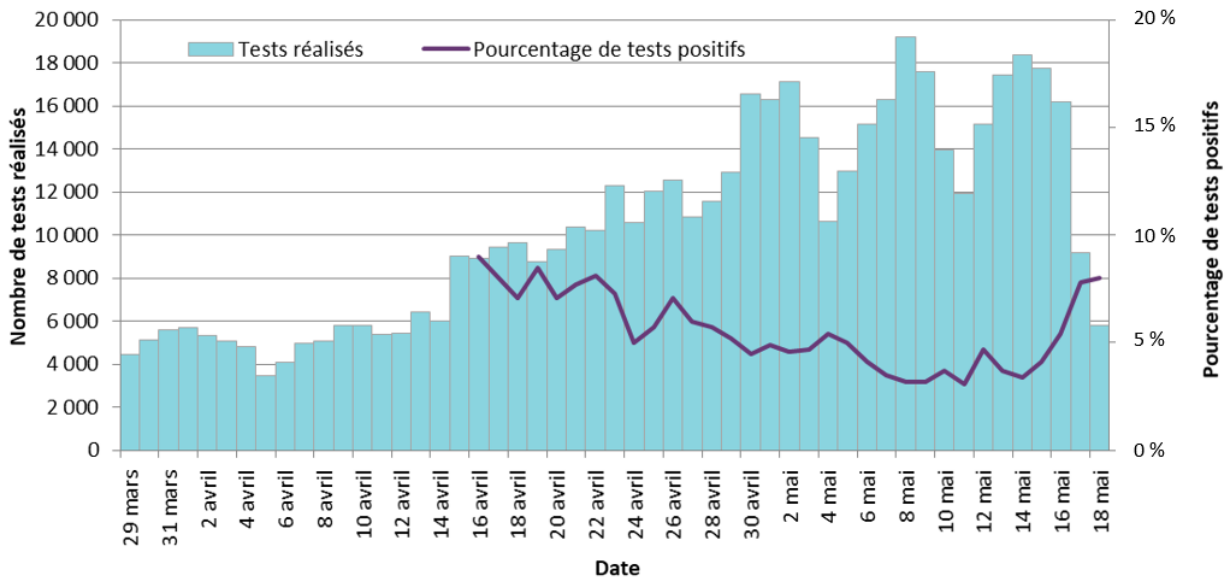
¹ Ce nombre exclut trois cas pour lesquels aucune date d'épisode n'a été indiquée.

² Cette date, appelée date d'épisode, vise à établir une date approximative de l'apparition des symptômes. Elle est calculée selon la date d'apparition des symptômes, la date de prélèvement ou d'analyse des échantillons ou la date du signalement à la santé publique.

³ Le nombre de cas des derniers jours (environ 14 jours, indiqués en mauve) doit être interprété avec prudence en raison des délais de signalement.

Sources des données : Base de données du Système intégré d'information sur la santé publique (SIISP), base de données du système de saisie rapide de données sur le coronavirus (CORES) et Base de données d'Ottawa sur la COVID-19 (COD).

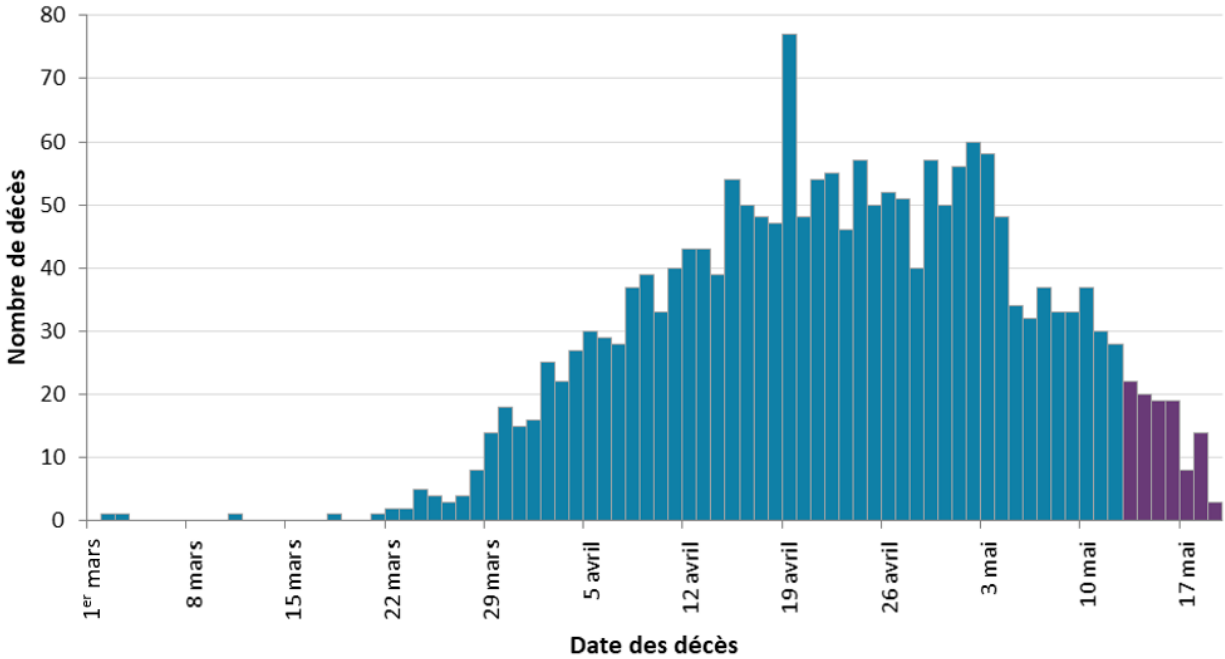
Figure 3 : Nombre de tests de dépistage de la COVID-19 effectués¹ et pourcentage de tests positifs : Ontario, du 29 mars 2020 au 18 mai 2020



¹ Le nombre de tests effectués ne reflète pas le nombre d'échantillons analysés ou de personnes testés. Plusieurs tests peuvent être effectués par échantillon ou par personne. Ainsi, le pourcentage de tests positifs ne se traduit pas nécessairement par le nombre d'échantillons ou de personnes qui ont reçu un résultat positif.

Source des données : Réseau provincial de diagnostic de la COVID-19, données communiquées par les laboratoires de microbiologie qui en sont membres.

Figure 4 : Nombre de décès confirmés (n=1 958¹) parmi les cas de COVID-19 selon la date des décès : Ontario, du 15 janvier 2020 au 19 mai 2020²



¹ Ce nombre exclut quatre cas pour lesquels aucune date de décès n’a été indiquée.

² Le nombre de cas des derniers jours (environ sept jours, indiqués en mauve) doit être interprété avec prudence en raison des délais de signalement.

Sources des données : Base de données du Système intégré d’information sur la santé publique (SIISP), base de données du système de saisie rapide de données sur le coronavirus (CORES) et Base de données d’Ottawa sur la COVID-19 (COD).

Type d'exposition

Tableau 2 : Cas confirmés (n=23 774) de COVID-19 selon le type d'exposition : Ontario, du 15 janvier 2020 au 19 mai 2020

	Nombre	Pourcentage
Voyage ¹	1 545	6,5
Contact étroit avec un cas confirmé	5 933	25,0
Transmission communautaire	8 305	34,9
Données à venir	7 991	33,6

¹ Voyage effectué dans les 14 jours avant de devenir malade.

Sources des données : Base de données du Système intégré d'information sur la santé publique (SIISP), base de données du système de saisie rapide de données sur le coronavirus (CORES) et Base de données d'Ottawa sur la COVID-19 (COD).

Sévérité

Tableau 3 : Cas confirmés (n=23 774) de COVID-19 selon la sévérité : Ontario, du 15 janvier 2020 au 19 mai 2020

	Nombre	Pourcentage
Nombre cumulatif de personnes décédées (veuillez noter qu'il peut y avoir un délai concernant les décès signalés dans le SIISP).	1 962	8,3
Variation par rapport au résumé précédent	43	augmentation de 2,2 %
Nombre de décès signalés selon l'âge : 19 ans et moins	0	0,0
Nombre de décès signalés selon l'âge : de 20 à 39 ans	8	0,1
Nombre de décès signalés selon l'âge : de 40 à 59 ans	80	1,1
Nombre de décès signalés selon l'âge : de 60 à 79 ans	504	10,1
Nombre de décès signalés selon l'âge : 80 ans et plus	1 370	27,5
Nombre cumulatif de personnes aux soins intensifs ¹	673	2,8
Nombre cumulatif de personnes hospitalisées ¹	3 047	12,8
Nombre de cas résolus ²	18 190	76,5

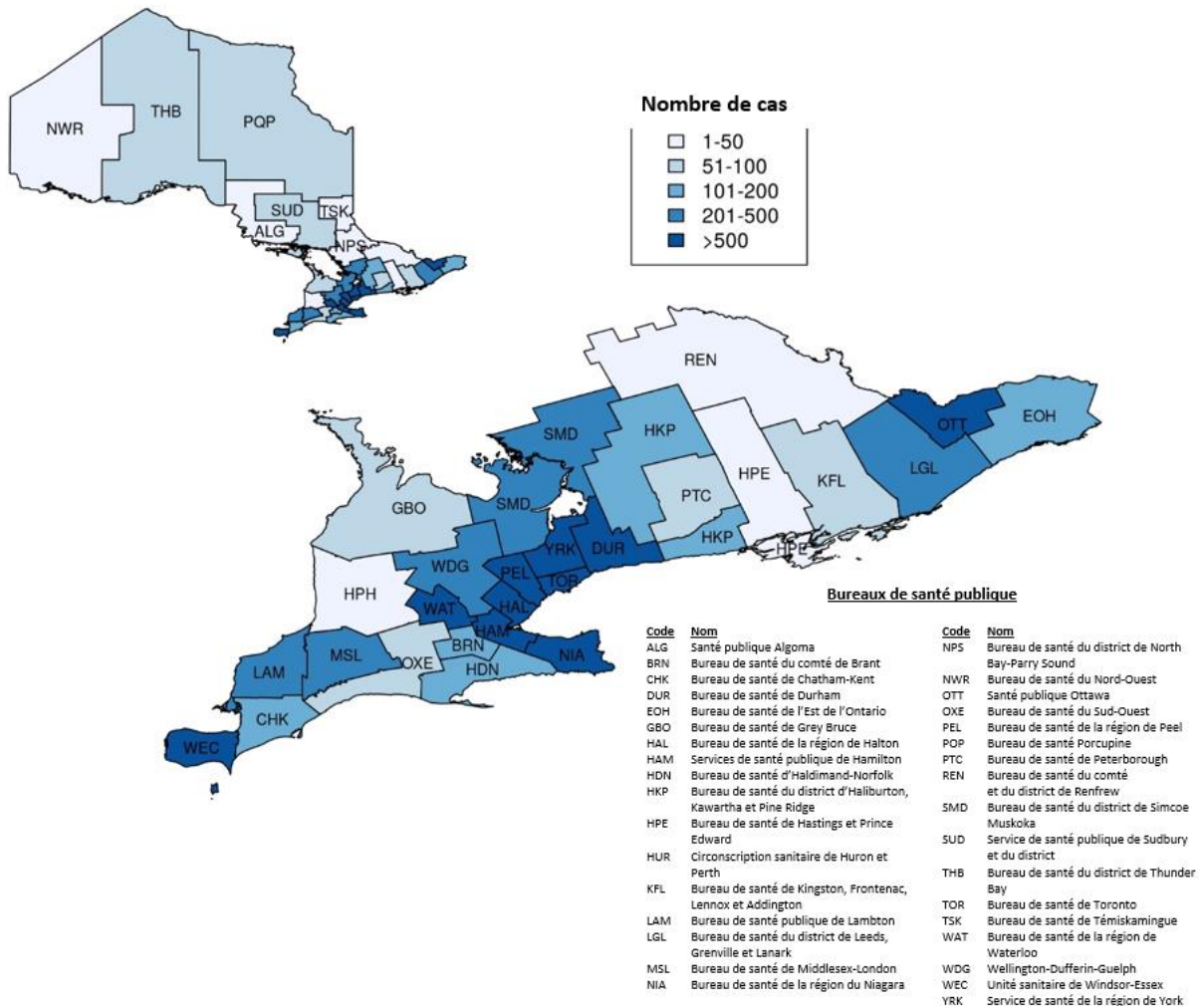
¹ Il s'agit de tous les cas hospitalisés ou admis aux soins intensifs, et non des cas qui sont présentement hospitalisés ou aux soins intensifs.

² Les cas qui en sont à 14 jours après l'apparition des symptômes (si disponible) ou 14 jours après la date d'épisode sont classés comme résolus pour les cas non mortels qui ne sont pas présentement répertoriés comme étant hospitalisés. Les cas sont également classés comme résolus si le cas est déclaré « rétabli » dans le SIISP.

Sources des données : Base de données du Système intégré d'information sur la santé publique (SIISP), base de données du système de saisie rapide de données sur le coronavirus (CORES) et Base de données d'Ottawa sur la COVID-19 (COD).

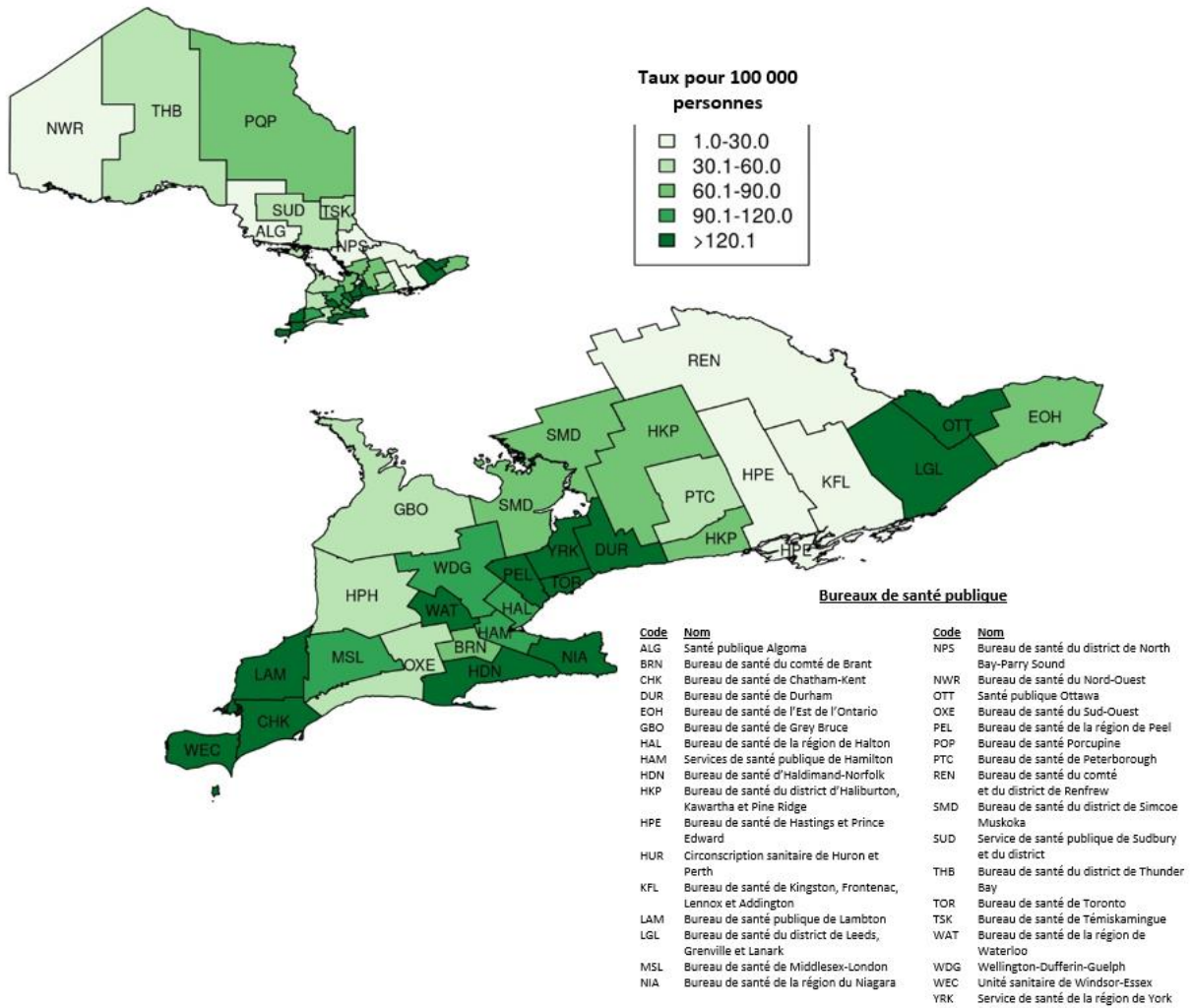
Répartition géographique des cas

Figure 5 : Cas confirmés (n=23 774) de COVID-19 selon le bureau de santé publique : Ontario, du 15 janvier 2020 au 19 mai 2020



Sources des données : Base de données du Système intégré d'information sur la santé publique (SIISP), base de données du système de saisie rapide de données sur le coronavirus (CORES) et Base de données d'Ottawa sur la COVID-19 (COD).

Figure 6 : Taux de cas confirmés de COVID-19 selon le bureau de santé publique : Ontario, du 15 janvier 2020 au 19 mai 2020



Sources des données : Base de données du Système intégré d'information sur la santé publique (SIISP), base de données du système de saisie rapide de données sur le coronavirus (CORES) et Base de données d'Ottawa sur la COVID-19 (COD).

Éclosions dans les établissements et les hôpitaux publics

Tableau 4a : Nombre d'éclotions confirmées de COVID-19 signalées dans les foyers de soins de longue durée, les maisons de retraite et les hôpitaux, selon le statut : Ontario : du 15 janvier 2020 au 19 mai 2020

Type d'établissement	Nombre d'éclotions en cours ¹	Nombre cumulatif d'éclotions signalées
Foyers de soins de longue durée	219	284
Maisons de retraite	80	115
Hôpitaux	56	78

¹ Comprend toutes les éclotions dont le dossier est « ouvert » dans le SIISP sans qu'une « date de la fin de l'éclotion » soit indiquée.

Source des données : Base de données du Système intégré d'information sur la santé publique (SIISP).

Tableau 4b. Nombre de cas confirmés de COVID-19 signalés dans les foyers de soins de longue durée⁶: Ontario, du 15 janvier 2020 au 19 mai 2020

Indicateur	Nombre	Pourcentage
Nombre de cas signalés parmi les résidents des foyers de soins de longue durée ^{1,2,3}	4 518	19,0 % des cas
Nombre de cas signalés parmi les travailleurs de la santé ^{2,3,4} , en lien avec les éclosions dans les foyers de soins de longue durée	1 573	6,6 % des cas
Nombre de décès ⁵ signalés parmi les résidents des foyers de soins de longue durée ^{1,2,3}	1 224	62,4 % des décès
Nombre de décès ⁵ signalés parmi les travailleurs de la santé ^{2,3,4} , dans les foyers de soins de longue durée	4	0,2 % des décès

¹ Comprend les cas ayant répondu « Oui » au facteur de risque « Résident d’une maison de soins infirmiers ou d’un autre établissement de soins de longue durée » et signalés dans le cadre d’une éclosion dans un foyer de soins de longue durée (dans le champ du nombre d’éclosions ou des commentaires de cas); ou signalés dans le cadre d’une éclosion dans un foyer de soins de longue durée (dans le champ du nombre d’éclosions ou des commentaires de cas) avec un âge supérieur à 70 ans et n’ayant pas répondu « Non » au facteur de risque « Résident d’une maison de soins infirmiers ou d’un autre établissement de soins de longue durée ».

² Exclut les cas ayant répondu « Oui » aux deux facteurs de risque: « Résident d’une maison de soins infirmiers ou d’un autre établissement de soins de longue durée » et « Travailleur de la santé ».

³ Il y a un délai entre le moment où les cas sont signalés et celui où les facteurs de risque sont mis à jour.

⁴ Les travailleurs de la santé comprennent les cas qui ont répondu « Oui » à l’une ou l’autre des professions suivantes : travailleur de la santé, médecin, infirmière ou infirmier; ainsi que les travailleurs de la santé associés à une éclosion dans un foyer de soins de longue durée et ceux signalés dans le cadre d’une éclosion dans un foyer de soins de longue durée (dans le champ du nombre d’éclosions ou des commentaires de cas).

⁵ Le nombre de décès est déterminé à l’aide du champ de résultat. Tout cas marqué « Fatal » est inclus dans les données sur le nombre de décès. Les décès sont inclus, qu’il ait été déterminé ou non que la COVID-19 a été une cause contributive ou sous-jacente du décès, comme indiqué dans le SIISP ou les systèmes locaux de gestion des cas.

⁶ Le nombre de cas et le nombre de décès des résidents et du personnel des foyers de soins de longue durée sont désormais calculés à l’aide de données individuelles plutôt que de données globales. Par conséquent, ils sont présentés séparément des nombres globaux dans le tableau 4c.

Sources des données : Base de données du Système intégré d’information sur la santé publique (SIISP), base de données du système de saisie rapide de données sur le coronavirus (CORES) et Base de données d’Ottawa sur la COVID-19 (COD), outil de gestion des contacts des cas de COVID-19 (CCMtool).

Tableau 4c. Nombre global de cas (confirmés et présentant un lien épidémiologique) signalés dans le cadre des éclosions de COVID-19 dans les maisons de retraite et les hôpitaux :¹ Ontario, du 15 janvier 2020 au 19 mai 2020

Indicateur	Maisons de retraite	Hôpitaux
Nombre total de cas ^{2,3,4} signalés dans le cadre des éclosions confirmées de COVID-19	909	687
Nombre de cas signalés parmi les résidents/patients	602	329
Nombre de cas signalés parmi le personnel	307	350
Nombre total de décès ^{2,3,4} signalés dans le cadre des éclosions confirmées de COVID-19	125	53
Nombre de décès signalés parmi les résidents/patients	125	53
Nombre de décès signalés parmi le personnel	0	0

¹ Le nombre de cas et le nombre de décès des résidents et du personnel des foyers de soins de longue durée sont désormais calculés à l'aide de données individuelles plutôt que de données globales. Ces données sont présentées au tableau 4b.

² Comprend tous les cas et décès liés aux éclosions qui sont signalés dans les statistiques globales des éclosions, que le cas ait été confirmé ou non en laboratoire (les décès parmi les cas non confirmés en laboratoire signalés ici ne sont pas inclus dans le tableau 3).

³ Le nombre total de cas peut comprendre des cas autres que les résidents/patients ou le personnel, comme les bénévoles. Par conséquent, le nombre total de cas peut être plus élevé que le nombre de cas et de décès signalés parmi les résidents/patients ou le personnel.

⁴ Les nombres peuvent varier par rapport aux résumés précédents en raison des mises à jour effectuées par les bureaux de santé publique à mesure que des informations supplémentaires sur les éclosions sont communiquées.

Source des données : Base de données du Système intégré d'information sur la santé publique (SIISP).

Notes techniques

Source des données (données sur le nombre de cas)

- Les données présentées dans ce résumé reflètent :
 - les données extraites de la base de données du Système intégré d'information sur la santé publique (SIISP) du ministère de la Santé de l'Ontario, à **16 h, le 19 mai 2020**;
 - les données téléversées avec succès vers le ministère depuis les systèmes locaux : la base de données du système de saisie rapide de données sur le coronavirus (CORES) du Bureau de santé de Toronto et la Base de données d'Ottawa sur la COVID-19 (COD) de Santé publique Ottawa, à **14 h, le 19 mai 2020**.
- Le SIISP, le CORES et la COD sont des systèmes dynamiques de déclaration des maladies qui permet de mettre à jour de façon continue les données précédemment saisies. Par conséquent, les données extraites du SIISP et des systèmes locaux constituent un instantané au moment de l'extraction et peuvent différer des résumés précédents ou ultérieurs.
- Les données relatives aux prévisions démographiques de l'Ontario pour 2020 ont été fournies par SavoirSanté Ontario, du ministère de la Santé de l'Ontario. Les données ont été extraites le 26 novembre 2019.
- Les données sur les tests de dépistage de la COVID-19 sont fondées sur les informations du Réseau provincial de diagnostic de la COVID-19, communiquées par les laboratoires de microbiologie qui en sont membres.

Mises en garde concernant les données

- Les données ne représentent que les cas signalés à la santé publique et consignés dans le SIISP et des systèmes locaux (CORES, COD). Par conséquent, tous les comptes comporteront des degrés divers de sous-déclaration en raison de divers facteurs, comme la sensibilisation à la maladie et les comportements liés à la recherche de soins médicaux qui peuvent dépendre de la sévérité de la maladie, des pratiques cliniques, des modifications apportées aux tests de laboratoire et des comportements en lien avec le signalement.
- Les délais dans la saisie des données dans le SIISP et les systèmes locaux en raison de la réduction des effectifs pendant les vacances et les fins de semaine peuvent se traduire par un nombre de cas inférieur à celui qui serait autrement signalé.
- Seuls les cas répondant à la [définition provinciale des cas confirmés](#), conformément à la définition de cas de la COVID-19 établie par le ministère de la Santé de l'Ontario, sont inclus dans les données du présent résumé tirées du SIISP et des systèmes locaux.
- La date d'épisode de cas est fondée sur une estimation de la date probable de l'apparition de la maladie. Cette date est calculée en fonction de la date d'apparition des symptômes, de la date de prélèvement ou d'analyse des échantillons ou de la date à laquelle le cas est signalé à la santé publique.

- La répartition du nombre de cas par région géographique est fondée sur l'emplacement du bureau de santé où a été fait le diagnostic (BSD). Le BSD s'entend du bureau de santé publique sur le territoire duquel le cas résidait au moment de l'apparition de la maladie et pas nécessairement du lieu d'exposition. Les cas pour lesquels le BSD déclaré est le MSSLD (afin d'indiquer qu'un cas n'est pas un résident de l'Ontario) ont été exclus des analyses.
 - Les bureaux de santé publique de la RGT comprennent le Bureau de santé de Durham, le Bureau de santé de la région de Peel, Bureau de santé de Toronto et le Service de santé de la région de York.
- Le type d'exposition est déterminé en examinant les champs relatifs à l'exposition et aux facteurs de risque dans le SIISP afin de déterminer si un cas a voyagé, a été un contact d'un cas ou aucun de ces motifs. Une hiérarchie a été appliquée de la manière suivante : voyages > contact étroit avec un cas confirmé > aucun de ces motifs > données à venir.
- Le type d'exposition est déterminé en examinant champs relatifs aux facteurs de risque dans les systèmes locaux afin de déterminer si un cas a voyagé, a été un contact d'un cas ou aucun de ces motifs. Une hiérarchie a été appliquée de la manière suivante : voyages > contact étroit avec un cas confirmé > aucun de ces motifs > données à venir.
- Le nombre de décès est déterminé à l'aide du champ de résultat dans le SIISP. Tout cas marqué « Fatal » est inclus dans les données sur le nombre de décès. Les décès sont inclus, qu'il ait été déterminé ou non que la COVID-19 a été une cause contributive ou sous-jacente du décès, comme indiqué dans le champ Type de décès dans le SIISP.
 - La date de décès est déterminée selon la date du champ de résultat des cas marqués « Fatal ».
- Les cas dans le SIISP ayant générés l'un des messages suivants : ENTRÉ PAR ERREUR, NON CONFORME À LA DÉFINITION, CAS EN DOUBLE - NE PAS UTILISÉ ou toute autre variation de ces mentions ont été exclus.
- Afin de mesurer l'impact de la COVID-19 sur les foyers de soins de longue durée et les hôpitaux, les nombres d'éclosions et de cas connexes sont signalés. Pour obtenir les données sur les cas et les décès liés à ces éclosions, on utilise les nombres totaux signalés par les bureaux de santé publique dans la section des statistiques globales des éclosions dans le SIISP. Ces données sont présentées au tableau 4.
 - Auparavant, seul un nombre limité de personnes étaient soumises à un test de dépistage de la COVID-19 lors des éclosions se produisant dans les établissements, et il peut encore y avoir des circonstances dans lesquelles toutes les personnes ne font pas l'objet d'un test de dépistage (p. ex., la personne meurt avant de pouvoir subir le test de dépistage).
 - Il est possible que ces données ne soient pas mises à jour aussi fréquemment que celles relatives aux cas confirmés en laboratoire.
 - Les données contenues dans les statistiques globales ne peuvent pas nécessairement faire l'objet d'un rapprochement avec les données relatives aux cas confirmés en laboratoire.

Annexe A

Tableau 1 : Cas confirmés (n=23 774) de COVID-19 selon le bureau de santé publique : Ontario : du 15 janvier 2020 au 19 mai 2020

Nom du bureau de santé publique	Nombre de cas	Taux pour 100 000 personnes
Bureau de santé du Nord-Ouest	19	21,7
Bureau de santé du district de Thunder Bay	79	52,7
TOTAL NORD-OUEST	98	41,2
Santé publique Algoma	20	17,5
Bureau de santé publique du district de North Bay-Parry Sound	22	17,0
Bureau de santé de Porcupine	65	77,9
Service de santé publique de Sudbury et du district	63	31,7
Bureau de santé du Témiskamingue	18	55,1
TOTAL NORD-EST	188	33,6
Santé publique Ottawa	1 839	174,4
Bureau de santé de l'est de l'Ontario	142	68,0
Bureau de santé de Hastings et Prince Edward	43	25,5
Bureau de santé de Kingston, Frontenac, Lennox et Addington	61	28,7
Bureau de santé du district de Leeds, Grenville et Lanark	341	196,9
Bureau de santé du comté et du district de Renfrew	18	16,6
TOTAL EST	2 444	126,9

Nom du bureau de santé publique	Nombre de cas	Taux pour 100 000 personnes
Bureau de santé de Durham	1 290	181,1
Bureau de santé du district d'Haliburton, Kawartha et Pine Ridge	166	87,9
Bureau de santé de la région de Peel	3 540	220,4
Bureau de santé de Peterborough	76	51,4
Bureau de santé du district de Simcoe Muskoka	433	72,2
Service de santé de la région de York	2 041	166,5
TOTAL CENTRE-EST	7 546	168,4
Bureau de santé de Toronto	8 192	262,5
TOTAL TORONTO	8 192	262,5
Bureau de santé de Chatham-Kent	137	128,9
Bureau de santé de Grey Bruce	88	51,8
Bureau de santé de Huron-Perth	50	35,8
Comté de Lambton	230	175,6
Bureau de santé de Middlesex-London	484	95,4
Bureau de santé du Sud-Ouest	64	30,3
Bureau de santé de Windsor - comté d'Essex	798	187,8
TOTAL SUD-OUEST	1 851	109,5
Bureau de santé du comté de Brant	109	70,2
Ville de Hamilton - Division des services sociaux et de la santé publique	591	99,8
Bureau de santé d'Haldimand-Norfolk	199	174,4

Nom du bureau de santé publique	Nombre de cas	Taux pour 100 000 personnes
Bureau de santé de la région de Halton	587	94,8
Bureau de santé publique de la région du Niagara	611	129,3
Bureau de santé de la région de Waterloo et services d'urgence	1 009	172,7
Bureau de santé de Wellington-Dufferin-Guelph	349	111,9
TOTAL CENTRE-OUEST	3 455	121,3
TOTAL ONTARIO	23 774	159,9

Avis de non-responsabilité

Santé publique Ontario (SPO) a conçu le présent document. SPO offre des conseils scientifiques et techniques au gouvernement, aux agences de santé publique et aux fournisseurs de soins de santé de l'Ontario. Les travaux de SPO s'appuient sur les meilleures données probantes disponibles au moment de leur publication.

L'application et l'utilisation du présent document relèvent de la responsabilité des utilisateurs. SPO n'assume aucune responsabilité relativement aux conséquences de l'application ou de l'utilisation du document par quiconque.

Le présent document peut être reproduit sans permission à des fins non commerciales seulement, sous réserve d'une mention appropriée de Santé publique Ontario. Aucun changement ni aucune modification ne peuvent être apportés à ce document sans la permission écrite explicite de Santé publique Ontario.

Modèle proposé pour citer le document

Agence ontarienne de protection et de promotion de la santé (Santé publique Ontario). Résumé épidémiologique - Cas de COVID-19 en Ontario : du 15 janvier 2020 au 19 mai 2020. Toronto, ON. Imprimeur de la Reine pour l'Ontario, 2020.

Pour en savoir plus

Pour obtenir plus de renseignements, faites parvenir un courriel à cd@oahpp.ca.

Santé publique Ontario

Santé publique Ontario est un organisme du gouvernement de l'Ontario voué à la protection et à la promotion de la santé de l'ensemble de la population ontarienne, ainsi qu'à la réduction des iniquités en matière de santé. Santé publique Ontario met les connaissances et les renseignements scientifiques les plus pointus du monde entier à la portée des professionnels de la santé publique, des travailleurs de la santé de première ligne et des chercheurs.

Pour obtenir plus de renseignements au sujet de SPO, veuillez consulter santepubliqueontario.ca.