

## Résumé épidémiologique

# Cas de COVID-19 en Ontario : du 15 janvier 2020 au 24 avril 2020

Ce rapport présente les plus récentes données disponibles dans le Système intégré d'information sur la santé publique (SIISP), à **16 h, le 24 avril 2020** et dans le système de saisie rapide de données sur le coronavirus (CORES) du Bureau de santé de Toronto, à **14 h, le 24 avril 2020**.

### But

- Ce rapport quotidien présente un résumé épidémiologique de la propagation de la COVID-19 en Ontario jusqu'à maintenant.

### Faits saillants

- Un total de 13 995 cas confirmés de COVID-19 en Ontario ont été signalés jusqu'à maintenant dans le SIISP. Il s'agit d'une augmentation de 476 cas confirmés par rapport au résumé précédent.
  - 41,6 % des cas sont des hommes et 57,4 % sont des femmes.
  - 44,5 % des cas sont âgés de 60 ans et plus.
  - Les bureaux de santé publique de la région du grand Toronto comptent 59,4 % des cas.
- 11,5 % des cas ont été hospitalisés.
- 811 décès ont été signalés (veuillez noter qu'il peut y avoir un délai concernant les décès signalés dans le SIISP). Il s'agit d'une augmentation de 48 décès par rapport au résumé précédent.
- 162 éclosions ont été signalées dans des foyers de soins de longue durée. Il s'agit d'une augmentation de 19 éclosions par rapport au résumé précédent.
- 470 décès ont été signalés parmi les résidents/patients des foyers de soins de longue durée. Il s'agit d'une augmentation de sept décès par rapport au résumé précédent.

## Caractéristiques des cas

**Tableau 1 : Résumé des cas de COVID-19 : Ontario, du 15 janvier 2020 au 24 avril 2020**

	Nombre	Pourcentage
Nombre de cas <sup>1</sup>	13 995	S. O.
Variation par rapport au résumé précédent	476	augmentation de 3,5 %
Hommes	5 827	41,6
Femmes	8 030	57,4
19 ans et moins	309	2,2
20 à 39 ans	3 179	22,7
40 à 59 ans	4 276	30,6
60 à 79 ans	3 108	22,2
80 ans et plus	3 114	22,3
Nombre de cas parmi les travailleurs de la santé	1 817	13,0

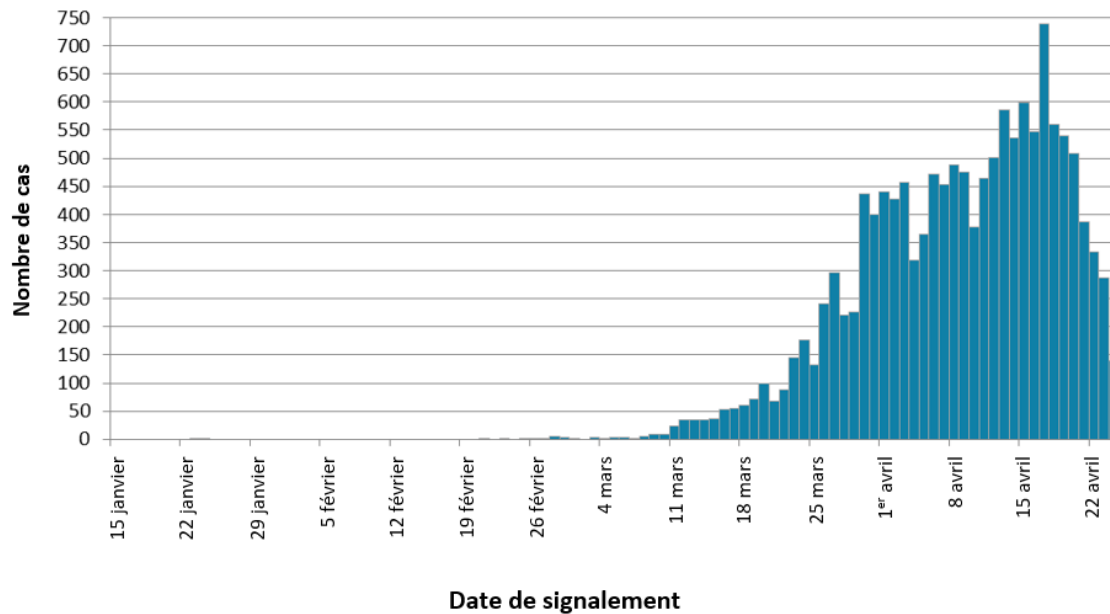
<sup>1</sup> Le nombre de cas et le taux selon le bureau de santé publique sont présentés à [l'annexe A.](#)

**Remarque :** Le genre de 138 cas n'est pas précisé et l'âge de neuf cas est inconnu.

**Sources des données :** Base de données du Système intégré d'information sur la santé publique (SIISP) et base de données du système de saisie rapide de données sur le coronavirus (CORES).

## Nombre de cas au fil du temps

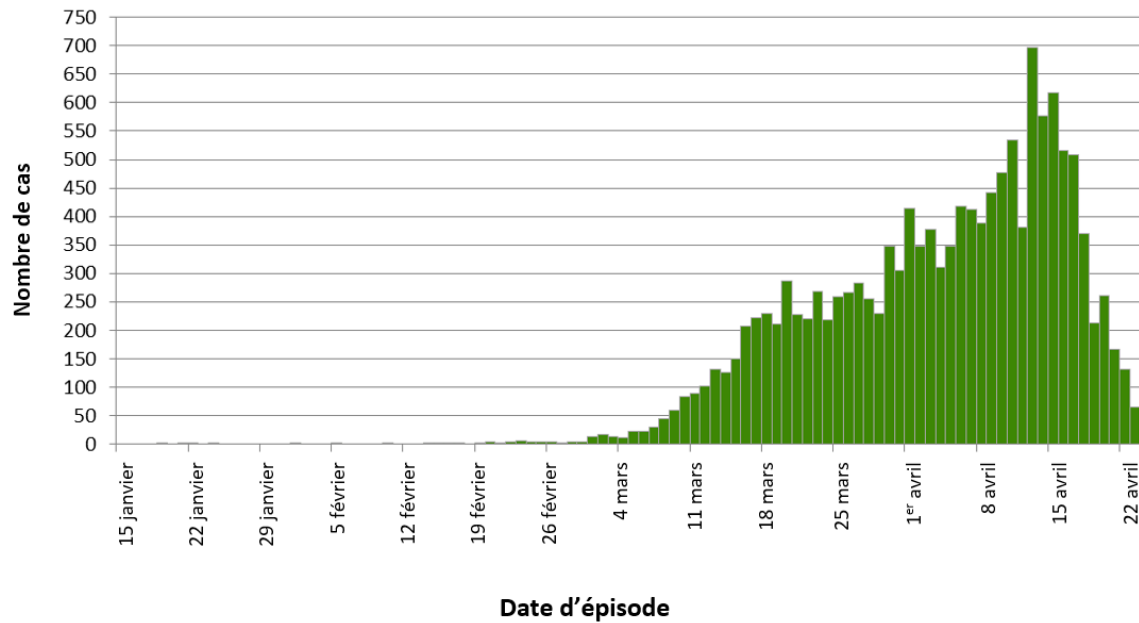
Figure 1 : Cas confirmés (n=13 995) de COVID-19 selon la date de signalement : Ontario, du 15 janvier 2020 au 24 avril 2020<sup>1</sup>



<sup>1</sup> Le nombre de cas des derniers jours (environ trois jours) doit être interprété avec prudence en raison des délais de signalement.

**Sources des données :** Base de données du Système intégré d'information sur la santé publique (SIISP) et base de données du système de saisie rapide de données sur le coronavirus (CORES).

**Figure 2 : Cas confirmés (n=13 995) de COVID-19 selon la date<sup>1</sup> approximative de l'apparition des symptômes : Ontario, du 15 janvier 2020 au 24 avril 2020<sup>2</sup>**

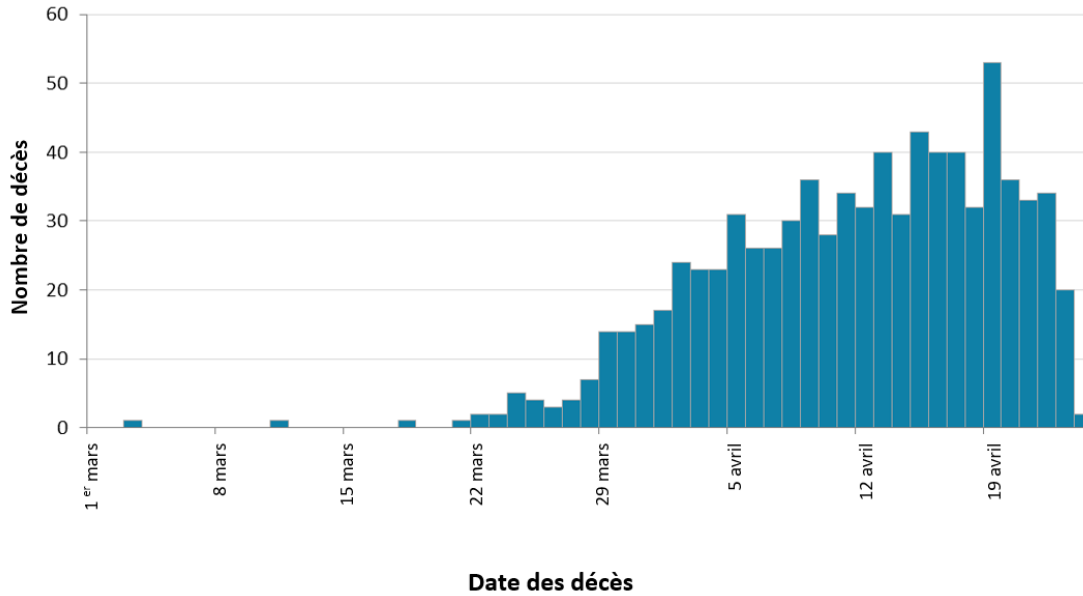


<sup>1</sup> Cette date, appelée date d'épisode, vise à établir une date approximative de l'apparition des symptômes. Elle est calculée selon la date d'apparition des symptômes, la date de prélèvement ou d'analyse des échantillons ou la date du signalement à la santé publique.

<sup>2</sup> Le nombre de cas des derniers jours (environ 14 jours) doit être interprété avec prudence en raison des délais de signalement.

**Sources des données :** Base de données du Système intégré d'information sur la santé publique (SIISP) et base de données du système de saisie rapide de données sur le coronavirus (CORES).

**Figure 3 : Nombre de décès confirmés (n=808<sup>1</sup>) parmi les cas de COVID-19 selon la date des décès : Ontario, du 15 janvier 2020 au 24 avril 2020<sup>2</sup>**



<sup>1</sup> Ce nombre exclut six cas pour lesquels la date du décès n'a pas été indiquée.

<sup>2</sup> Le nombre de cas des derniers jours doit être interprété avec prudence en raison des délais de signalement.

**Sources des données :** Base de données du Système intégré d'information sur la santé publique (SIISP) et base de données du système de saisie rapide de données sur le coronavirus (CORES).

## Type d'exposition

**Tableau 2 : Cas confirmés (n=13 995) de COVID-19 selon le type d'exposition : Ontario, du 15 janvier 2020 au 24 avril 2020**

	Nombre	Pourcentage
Voyage <sup>1</sup>	1 308	9,3
Contact étroit avec un cas confirmé	2 621	18,7
Transmission communautaire	4 891	34,9
Données à venir	5 175	37,0

<sup>1</sup> Voyage effectué dans les 14 jours avant de devenir malade.

**Sources des données :** Base de données du Système intégré d'information sur la santé publique (SIISP) et base de données du système de saisie rapide de données sur le coronavirus (CORES).

## Sévérité

**Tableau 3 : Cas confirmés (n=13 995) de COVID-19 selon la sévérité : Ontario, du 15 janvier 2020 au 24 avril 2020**

	Nombre	Pourcentage
Nombre cumulatif de personnes décédées (veuillez noter qu'il peut y avoir un délai concernant les décès signalés dans le SIISP).	811	5,8
Variation par rapport au résumé précédent	48	augmentation de 6,3 %
Nombre de décès signalés selon l'âge : 19 ans et moins	0	0
Nombre de décès signalés selon l'âge : de 20 à 39 ans	3	0,1
Nombre de décès signalés selon l'âge : de 40 à 59 ans	39	0,9
Nombre de décès signalés selon l'âge : de 60 à 79 ans	221	7,1
Nombre de décès signalés selon l'âge : 80 ans et plus	548	17,6
Nombre cumulatif de personnes aux soins intensifs <sup>1</sup>	414	3,0
Nombre cumulatif de personnes hospitalisées <sup>1</sup>	1 617	11,6
Nombre de cas résolus <sup>2</sup>	7 509	53,7

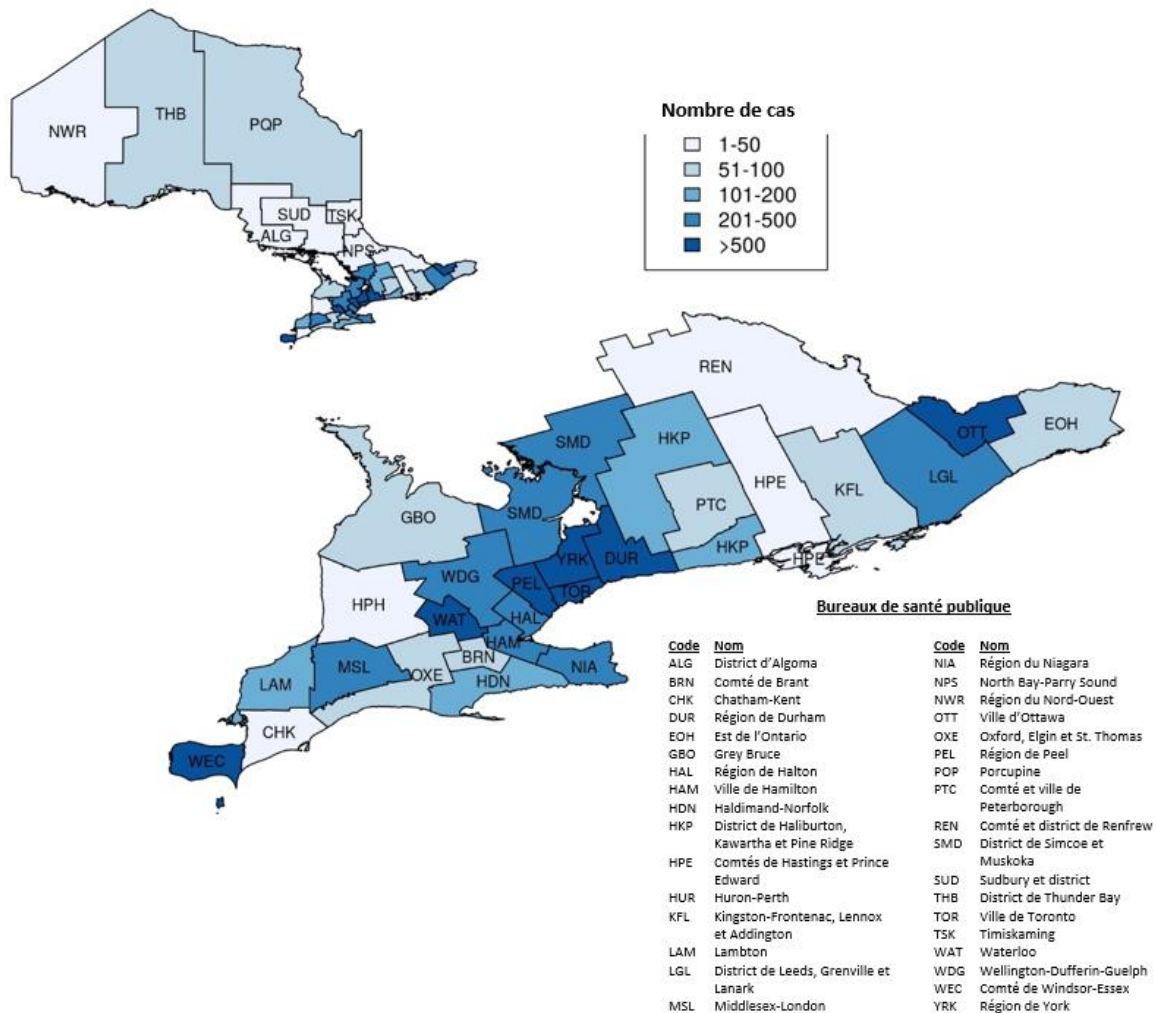
<sup>1</sup> Il s'agit de tous les cas hospitalisés ou admis aux soins intensifs, et non des cas qui sont présentement hospitalisés ou aux soins intensifs.

<sup>2</sup> Les cas qui en sont à 14 jours après l'apparition des symptômes (si disponible) ou 14 jours après la date d'épisode sont classés comme résolus pour les cas non mortels qui ne sont pas présentement répertoriés comme étant hospitalisés. Les cas sont également classés comme résolus si le cas est déclaré « rétabli » dans le SIISP.

**Sources des données :** Base de données du Système intégré d'information sur la santé publique (SIISP) et base de données du système de saisie rapide de données sur le coronavirus (CORES).

## Répartition géographique des cas

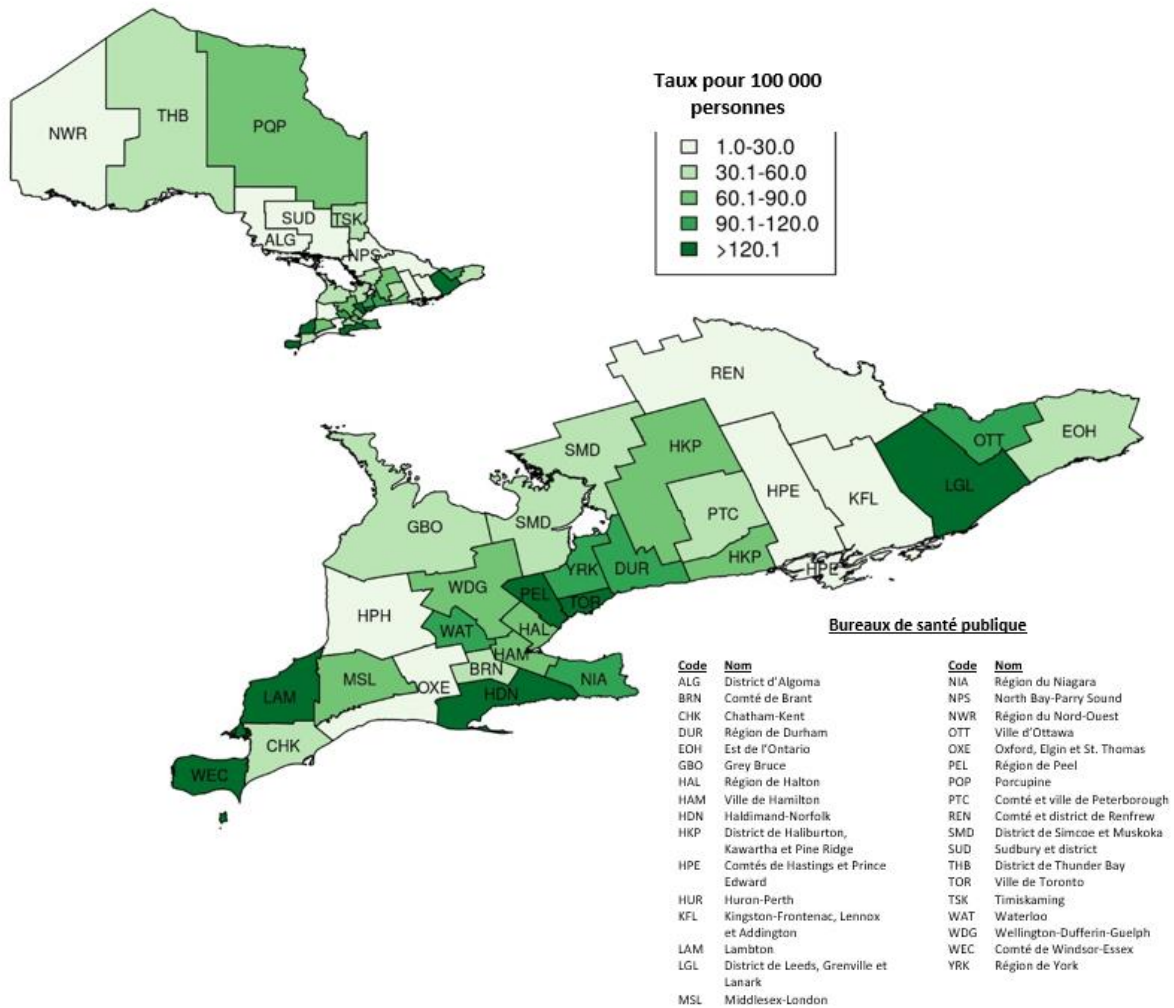
Figure 4 : Cas confirmés (n=13 995) de COVID-19 selon le bureau de santé publique : Ontario, du 15 janvier 2020 au 24 avril 2020



**Sources des données :** Base de données du Système intégré d'information sur la santé publique (SIISP) et base de données du système de saisie rapide de données sur le coronavirus (CORES).



**Figure 5 : Taux de cas confirmés de COVID-19 selon le bureau de santé publique : Ontario, du 15 janvier 2020 au 24 avril 2020**



**Sources des données :** Base de données du Système intégré d'information sur la santé publique (SIISP) et base de données du système de saisie rapide de données sur le coronavirus (CORES).

## Éclosions dans les établissements et les hôpitaux publics

**Tableau 4 : Nombre d'éclotions confirmées de COVID-19 signalées dans les foyers de soins de longue durée et les hôpitaux, et nombre de cas Ontario : du 15 janvier 2020 au 24 avril 2020**

Indicateur	Foyers de soins de longue durée	Hôpitaux
Nombre d'éclotions confirmées de COVID-19	162	50
Nombre total de cas <sup>1,2</sup> signalés dans le cadre des éclotions de COVID-19	3 205	282
Nombre de cas signalés parmi les résidents/patients	2 236	157
Nombre de cas signalés parmi le personnel	965	122
Nombre total de décès <sup>1,2</sup> signalés dans le cadre des éclotions de COVID-19	471	17
Nombre de décès signalés parmi les résidents/patients	470	17
Nombre de décès signalés parmi le personnel	1	0

<sup>1</sup> Comprend tous les cas et décès liés aux éclotions qui sont signalés dans les statistiques globales des éclotions, que le cas ait été confirmé ou non en laboratoire (les décès parmi les cas non confirmés en laboratoire signalés ici ne sont pas inclus dans le Tableau 3).

<sup>2</sup> Le nombre total de cas peut comprendre des cas autres que les résidents/patients ou le personnel, comme les bénévoles. Par conséquent, le nombre total de cas peut être plus élevé que le nombre de cas et de décès signalés parmi les résidents/patients ou le personnel.

**Source des données :** Base de données du Système intégré d'information sur la santé publique (SIISP).

## Notes techniques

### Source des données (données sur le nombre de cas)

- Les données présentées dans ce résumé reflètent les données extraites de la base de données du Système intégré d'information sur la santé publique (SIISP) du ministère de la Santé et des Soins de longue durée de l'Ontario, à **16 h, le 24 avril 2020**, et les données extraites de la base de données du système de saisie rapide de données sur le coronavirus (CORES) du Bureau de santé de Toronto, à **14 h, le 24 avril 2020**.
- Le SIISP et le CORES est un système dynamique de déclaration des maladies qui permet de mettre à jour de façon continue les données précédemment saisies. Par conséquent, les données extraites du SIISP et du CORES constituent un instantané au moment de l'extraction et peuvent différer des résumés précédents ou ultérieurs.
- Les données relatives aux prévisions démographiques de l'Ontario pour 2020 ont été fournies par SavoirSanté Ontario, du ministère de la Santé de l'Ontario. Les données ont été extraites le 26 novembre 2019.

### Mises en garde concernant les données

- Les données ne représentent que les cas signalés à la santé publique et consignés dans le SIISP et le CORES. Par conséquent, tous les comptes comporteront des degrés divers de sous-déclaration en raison de divers facteurs, comme la sensibilisation à la maladie et les comportements liés à la recherche de soins médicaux qui peuvent dépendre de la sévérité de la maladie, des pratiques cliniques, des modifications apportées aux tests de laboratoire et des comportements en lien avec le signalement.
- Les délais dans la saisie des données dans le SIISP et le CORES en raison de la réduction des effectifs pendant les vacances et les fins de semaine peuvent se traduire par un nombre de cas inférieur à celui qui serait autrement signalés.
- Seuls les cas répondant à la [définition provinciale des cas confirmés](#), conformément à la définition de cas de la COVID-19 établie par le ministère de la Santé de l'Ontario, sont inclus dans les données du présent résumé tirées du SIISP ou du CORES.
- La date d'épisode de cas est fondée sur une estimation de la date probable de l'apparition de la maladie. Cette date est calculée en fonction de la date d'apparition des symptômes, de la date de prélèvement ou d'analyse des échantillons ou de la date à laquelle le cas est signalé à la santé publique.
- La répartition du nombre de cas par région géographique est fondée sur l'emplacement du bureau de santé où a été fait le diagnostic (BSD). Le BSD s'entend du bureau de santé publique sur le territoire duquel le cas résidait au moment de l'apparition de la maladie et pas nécessairement du lieu d'exposition. Les cas pour lesquels le BSD déclaré est le MSSLD (afin d'indiquer qu'un cas n'est pas un résident de l'Ontario) ont été exclus des analyses.
  - Les bureaux de santé publique de la RGT comprennent le Bureau de santé de Durham, le Bureau de santé de la région de Peel, Bureau de santé de Toronto et le Service de santé de la région de York.

- Le type d'exposition est déterminé en examinant les champs d'exposition et de facteurs de risque du SIISP afin de déterminer si un cas a voyagé, a été un contact d'un cas ou aucun de ces motifs. Une hiérarchie a été appliquée de la manière suivante : voyages > contact étroit avec un cas confirmé > aucun de ces motifs > données à venir.
- Le type d'exposition est déterminé en examinant les champs d'exposition et de facteurs de risque du CORES afin de déterminer si un cas a voyagé, a été un contact d'un cas ou aucun de ces motifs. Une hiérarchie a été appliquée de la manière suivante : voyages > contact étroit avec un cas confirmé > aucun de ces motifs > données à venir.
- Le nombre de décès est déterminé à l'aide du champ de résultat dans le SIISP. Tout cas marqué « Fatal » est inclus dans les données sur le nombre de décès. Les décès sont inclus, qu'il ait été déterminé ou non que la COVID-19 était une cause contributive ou sous-jacente du décès, comme indiqué dans le champ Type de décès dans le SIISP.
  - La date de décès est déterminé selon la date du champ de résultat des cas marqués « Fatal ».
- Les cas dans le SIISP ayant générés l'un des messages suivants : ENTRÉ PAR ERREUR, NON CONFORME À LA DÉFINITION, CAS EN DOUBLE - NE PAS UTILISÉ ou toute autre variation de ces mentions ont été exclus.
- Afin de mesurer l'impact de la COVID-19 sur les foyers de soins de longue durée et les hôpitaux, le nombre d'éclosions et de cas connexes sont signalés. Pour obtenir les données sur les cas et les décès liés à ces éclosions, on utilise les nombres totaux signalés par les bureaux de santé publique dans la section des statistiques globales des éclosions dans le SIISP. Ces données sont présentées au tableau 4.
  - Auparavant, seul un nombre limité de personnes étaient soumis à un test de dépistage de la COVID-19 lors des éclosions se produisant dans les établissements, et il peut encore y avoir des circonstances dans lesquelles toutes les personnes ne font pas l'objet d'un test de dépistage (p. ex., la personne meurt avant de pouvoir subir le test de dépistage).
  - Il est possible que ces données ne soient pas mises à jour aussi fréquemment que celles relatives aux cas confirmés en laboratoire.
  - Les données contenues dans les statistiques globales ne peuvent pas nécessairement faire l'objet d'un rapprochement avec les données relatives aux cas confirmés en laboratoire.

## Annexe A

**Tableau 1 : Cas confirmés (n=13 995) de COVID-19 selon le bureau de santé publique : Ontario : du 15 janvier 2020 au 24 avril 2020**

Nom du bureau de santé publique	Nombre de cas	Taux pour 100 000 personnes
Bureau de santé du Nord-Ouest	15	17,1
Bureau de santé du district de Thunder Bay	63	42
<b>TOTAL NORD-OUEST</b>	78	32,8
Santé publique Algoma	12	10,5
Bureau de santé publique du district de North Bay-Parry Sound	14	10,8
Bureau de santé de Porcupine	55	65,9
Service de santé publique de Sudbury et du district	50	25,1
Bureau de santé du Témiskamingue	12	36,7
<b>TOTAL NORD-EST</b>	143	25,6
Santé publique Ottawa	1 033	97,9
Bureau de santé de l'est de l'Ontario	79	37,9
Bureau de santé de Hastings et Prince Edward	39	23,1
Bureau de santé de Kingston, Frontenac, Lennox et Addington	58	27,3
Bureau de santé du district de Leeds, Grenville et Lanark	291	168
Bureau de santé du comté et du district de Renfrew	14	12,9
<b>TOTAL EST</b>	1 514	78,6

Nom du bureau de santé publique	Nombre de cas	Taux pour 100 000 personnes
Bureau de santé de Durham	806	113,1
Bureau de santé du district d'Haliburton, Kawartha et Pine Ridge	141	74,6
Bureau de santé de la région de Peel	2 039	127
Bureau de santé de Peterborough	62	41,9
Bureau de santé du district de Simcoe Muskoka	240	40
Service de santé de la région de York	1 289	105,2
<b>TOTAL CENTRE-EST</b>	<b>4 577</b>	<b>102,2</b>
Bureau de santé de Toronto	4 175	133,8
<b>TOTAL TORONTO</b>	<b>4 175</b>	<b>133,8</b>
Bureau de santé de Chatham-Kent	41	38,6
Bureau de santé de Grey Bruce	68	40
Bureau de santé de Huron-Perth	38	27,2
Comté de Lambton	162	123,7
Bureau de santé de Middlesex-London	370	72,9
Bureau de santé du Sud-Ouest	51	24,1
Bureau de santé de Windsor - comté d'Essex	528	124,3
<b>TOTAL SUD-OUEST</b>	<b>1 258</b>	<b>74,4</b>
Bureau de santé du comté de Brant	92	59,3
Ville de Hamilton - Division des services sociaux et de la santé publique	377	63,7
Bureau de santé d'Haldimand-Norfolk	170	149

Nom du bureau de santé publique	Nombre de cas	Taux pour 100 000 personnes
Bureau de santé de la région de Halton	413	66,7
Bureau de santé publique de la région du Niagara	431	91,2
Bureau de santé de la région de Waterloo et services d'urgence	530	90,7
Bureau de santé de Wellington-Dufferin-Guelph	237	76
<b>TOTAL CENTRE-OUEST</b>	<b>2 250</b>	<b>79</b>
<b>TOTAL ONTARIO</b>	<b>13 995</b>	<b>94,2</b>

## Avis de non-responsabilité

Santé publique Ontario (SPO) a conçu le présent document. SPO offre des conseils scientifiques et techniques au gouvernement, aux agences de santé publique et aux fournisseurs de soins de santé de l'Ontario. Les travaux de SPO s'appuient sur les meilleures données probantes disponibles au moment de leur publication.

L'application et l'utilisation du présent document relèvent de la responsabilité des utilisateurs. SPO n'assume aucune responsabilité relativement aux conséquences de l'application ou de l'utilisation du document par quiconque.

Le présent document peut être reproduit sans permission à des fins non commerciales seulement, sous réserve d'une mention appropriée de Santé publique Ontario. Aucun changement ni aucune modification ne peuvent être apportés à ce document sans la permission écrite explicite de Santé publique Ontario.

## Modèle proposé pour citer le document

Agence ontarienne de protection et de promotion de la santé (Santé publique Ontario). Résumé épidémiologique - Cas de COVID-19 en Ontario : du 15 janvier 2020 au 24 avril 2020. Toronto, ON. Imprimeur de la Reine pour l'Ontario, 2020.

## Pour en savoir plus

Pour obtenir plus de renseignements, faites parvenir un courriel à [cd@oahpp.ca](mailto:cd@oahpp.ca).

## Santé publique Ontario

Santé publique Ontario est une société d'État vouée à la protection et à la promotion de la santé de l'ensemble de la population ontarienne, ainsi qu'à la réduction des iniquités en matière de santé. Santé publique Ontario met les connaissances et les renseignements scientifiques les plus pointus du monde entier à la portée des professionnels de la santé publique, des travailleurs de la santé de première ligne et des chercheurs.

Pour obtenir plus de renseignements au sujet de SPO, veuillez consulter [santepubliqueontario.ca](http://santepubliqueontario.ca).